

***Fiche environnementale***

Commune: PROFONDEVILLE  
 Arrondissement: NAMUR  
 Province: NAMUR

Edition 2008

**1. ASPECTS SOCIO-ECONOMIQUES****Population**

Population:

2000	2001	2002	2003	2004	2005	2006
10.911	10.907	11.072	11.184	11.313	11.367	11.424

Densité de population (habitants/km<sup>2</sup>):

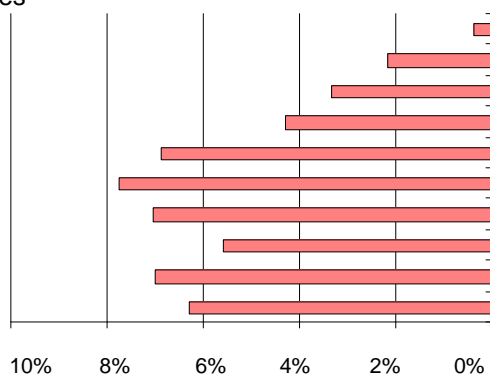
2000	2001	2002	2003	2004	2005	2006
217	217	220	222	225	226	227

Nombre de ménages :

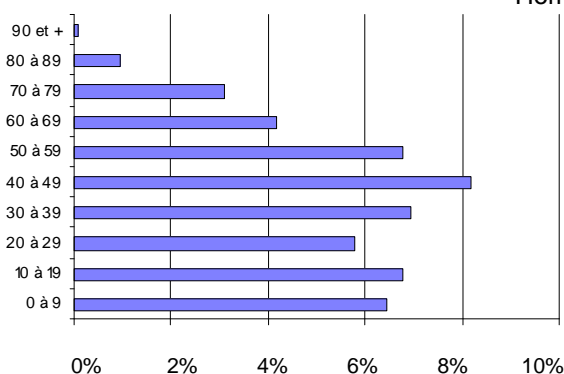
2003	2004	2005	2006
4.323	4.402	4.446	4.489

Pyramide des âges (2006):

Femmes



Hommes

**Situation économique**

Revenu annuel par habitant:

2000	2001	2002	2003	2004	2005
11.478,60 €	11.826,79 €	12.451,72 €	12.769,22 €	13.734,84 €	13.974,03 €

Nombre de travailleurs ONSS:

1999	2001	2002	2003	2004	2005
1.102	1.073	1.123	1.301	1.221	non dispo.

Nombre d'indépendants:

1999	2001	2002	2003	2004	2005
669	684	695	738	734	738

Nombre de chômeurs indemnisés demandeurs d'emploi:

1999	2001	2002	2003	2004	2005
453	367	439	447	444	529

Nombre de parcs d'activité économique (2005): 0

**Aménagement du territoire et environnement**

Superficie totale: 5.034,44 ha

Nombre de permis d'urbanisme octroyés pour les nouveaux bâtiments:

2001	2002	2003	2004	2005	2006
50	53	37	35	57	49

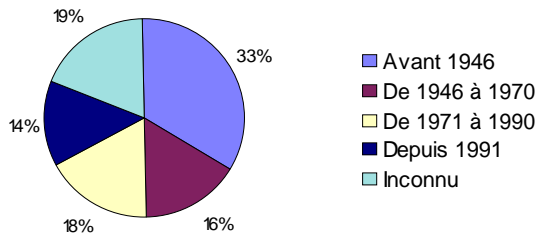
Nombre de permis de lotir accordés en 2006: 2

Permis d'environnement et permis uniques (2005):

Type de permis	Nombre de demandes introduites	
	Classe 1	Classe 2
Environnement	0	5
Unique	0	9

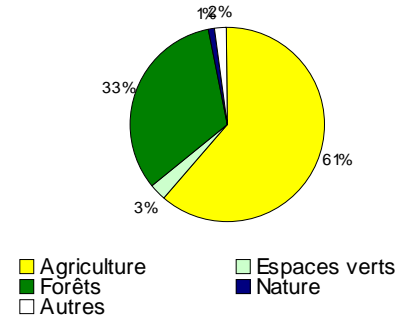
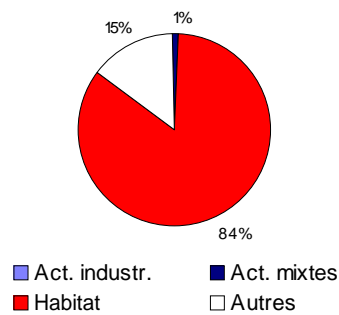
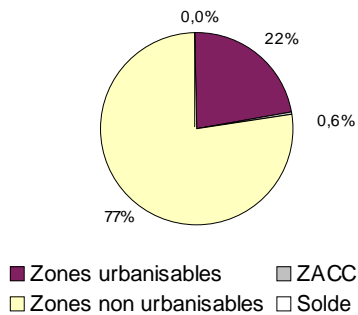
Age du logement (2001):

Nombre de logements: 3968

Affectations au plan de secteur (2005):

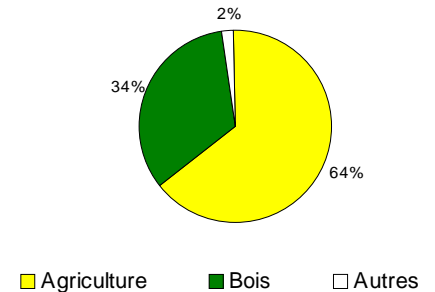
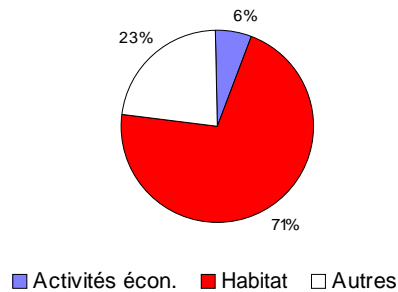
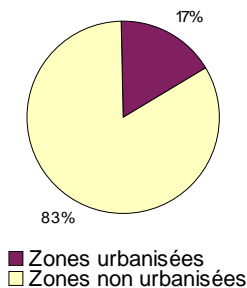
Zones urbanisables: 1.133,45 ha

Zones non urbanisables: 3.890,1 ha

Occupation du sol sur base du cadastre (2005):

Zones urbanisées: 799,35 ha

Zones non urbanisées: 3.972,66 ha

**Mobilité et Infrastructures de transport**

## Mobilité des travailleurs (2001):

Nombre d'actifs résidant et travaillant dans la commune:	395
Nombre d'actifs résidant dans la commune et travaillant hors de la commune:	3.558
Nombre d'actifs résidant hors de la commune et travaillant dans la commune:	509

## Mobilité des élèves (2001):

Nombre d'élèves résidant et étant scolarisés dans la commune:	505
Nombre d'élèves résidant dans la commune et étant scolarisés hors de la commune:	1.762
Nombre d'élèves résidant hors de la commune et étant scolarisés dans la commune:	188

Infrastructures

Gare/arrêt SNCB (2006):

Nombre de gares/arrêts	Nombre de voyageurs par jour ouvrable	
	de 2003 à 2005 (moyenne)	en 2006
1	242	294

Réseau routier (2005):

Catégorie	Territoire communal		Wallonie
	Longueur (km)	Densité (km/km <sup>2</sup> )	Densité (km/km <sup>2</sup> )
Autoroutes	0	0	0,05
Routes régionales	30,1	0,60	0,45
Routes communales	168,5	3,35	2,86
Total	198,6	3,94	3,36

Réseau ferroviaire (2006):

Catégorie	Territoire communal		Wallonie
	Longueur (km)	Densité (km/km <sup>2</sup> )	Densité (km/km <sup>2</sup> )
Lignes conventionnelles	4,3	0,09	0,08
Total	4,3	0,09	0,10

Réseau de voies navigables:

Classe de gabarit	Longueur (km)
1.350 t	6,3

**Situation agricole**

Nombre de sièges d'exploitation:	1999	2001	2004	2005	2007
	50	51	46	44	39

superficie moyenne par siège (ha):	1999	2001	2004	2005	2007
	35,43	34,28	38,22	40,07	45,27

Agriculture biologique:

	2003	2004	2005	2006	2007
nombre de sièges d'exploitation	0	0	0	0	0
superficie couverte (ha)	0	0	0	0	15,81

Evolution de la superficie agricole de 1990 à 2005: -201,63 ha (-7,48%)

Superficie des prairies (2007): 721,84 ha Superficie des champs de céréales (2007): 588,08 ha

Superficie des cultures industrielles (2007): 246,97 ha Superficie des champs de maïs fourrager (2007): 101,6 ha

Nombre de dossiers de mesures agri-environnementales introduits en 2006: 11

**2. ETAT****a) Eau****Situation hydrographique**

Sous-bassin(s) hydrographique(s) (2004): SAMBRE, MEUSE AMONT

Voie(s) d'eau classée(s) navigable(s) (2007):

Nom du cours d'eau	Longueur
La MEUSE	8.309 m
Total	8.309 m

Cours d'eau principaux (2007):

Nom du cours d'eau	Objectif(s) de qualité	Longueur
Le BURNOT	Potabilisable, salmonicole et cyprinicole	8.077 m
Ruisseau de BESINNE	Salmonicole	1.026 m
Ruisseau de TAILFER	Non fixé	2.994 m
Ruisseau du FOND D'HESTROY	Non fixé	1.949 m
Ruisseau le BURNOT	Non fixé	224 m
Total		14.270 m

Débit des cours d'eau (1970-2007):

Localisation de la station	Cours d'eau	Période	Année médiane		
			Débit moyen	Débit caract. d'étiage	Débit caract. de crue
Profondeville	Burnot	1997-2003	0,42 m <sup>3</sup> /s	0,17 m <sup>3</sup> /s	1,17 m <sup>3</sup> /s

Nombre d'arrêtés royaux de calamité publique due aux inondations de 1969 à 2007: 7

Qualité physico-chimique des cours d'eau :

N° station	Cours d'eau	Altération	Qualité		
			2004	2005	2006
12071	Burnot	Matières azotées hors nitrates	Bonne	Bonne	Bonne
12071	Burnot	Matières organiques et oxydables	Très bonne	indispo.	Très bonne
12071	Burnot	Matières phosphorées	Bonne	Moyenne	Moyenne
12071	Burnot	Nitrates	indispo.	Moyenne	Moyenne
40161	Ruisseau de Tailfer	Matières azotées hors nitrates	indispo.	Bonne	Bonne
40161	Ruisseau de Tailfer	Matières organiques et oxydables	indispo.	Bonne	Très bonne
40161	Ruisseau de Tailfer	Matières phosphorées	indispo.	Bonne	Très bonne
40161	Ruisseau de Tailfer	Nitrates	indispo.	Moyenne	Moyenne

Qualité biologique des cours d'eau (2005-2007): pas de données disponibles

Qualité des eaux de baignade (2007): aucune zone officielle

Zone(s) vulnérable(s) (2007): Sud Namurois superficie sur le territoire communal: 2364,38 ha (47% de la commune)

Qualité physico-chimique des eaux souterraines (concentration en nitrates) :

Nom/localisation de la prise d'eau	Zone vulnérable	Qualité	
		2000-2003	2004-2007
LADRERIE	Hors zone	Moyenne	Moyenne
SOURCE RINQUET	Sud Namurois	Moyenne	Moyenne
MEUSE P1 HS01PES	Hors zone	Très bonne	Bonne

**Eaux de précipitation**

Dépôt moyen en azote sous forêt sur base d'un modèle (2004): 19,89 kgN/ha/an en soufre: 10,7 kgS/ha/an

**Production-Distribution**

Société(s) de distribution et tarification (2008):

Société(s) de distribution	Redev. forf. en € (limite en m <sup>3</sup> )	Redevance annuelle en €	Tarif 1 en €/m <sup>3</sup> (limite en m <sup>3</sup> )	Tarif 2 en €/m <sup>3</sup> (limite en m <sup>3</sup> )	Tarif 3 en €/m <sup>3</sup> (limite en m <sup>3</sup> )	Tarif 4 en €/m <sup>3</sup> (limite en m <sup>3</sup> )
SWDE	-	38,8	0,97 (30)	1,94 (5000)	1,75 (25000)	-

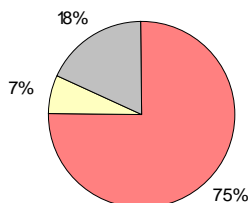
Consommation annuelle d'eau des petits consommateurs par raccordement (2005): 85,72 m<sup>3</sup>

Nombre de prises d'eau (2006) en eaux de surface: 1 en eaux souterraines: 2 dont 0 en zones de prévention

**Assainissement**

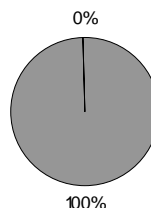
Organisme d'assainissement agréé (2006): INASEP

Population par régime d'assainissement prévu aux PASH (2007)



Collectif >=2000 EH  
 Collectif < 2000 EH  
 Transitoire  
 Autonome

Population en régime d'assainissement collectif : 8.395 habitants



Population dont les eaux usées sont épurées  
 Population dont les eaux usées ne sont pas épurées

Station(s) d'épuration de 2000 EH et plus (2007):

Nom de la station	Etat	Capacité nominale (EH)	Taux de charge (DBO <sub>5</sub> )	Commune d'implantation
PONT DE WEPION	En construction	13.450	-	Namur

Taux d'égouttage et de collecte (2007):

Longueur d'égouts existants par rapport à la longueur d'égouts prévus: 74% des 83,01 km prévus

Longueur de collecteurs existants par rapport à la longueur de collecteurs prévus: 24% des 18,18 km prévus

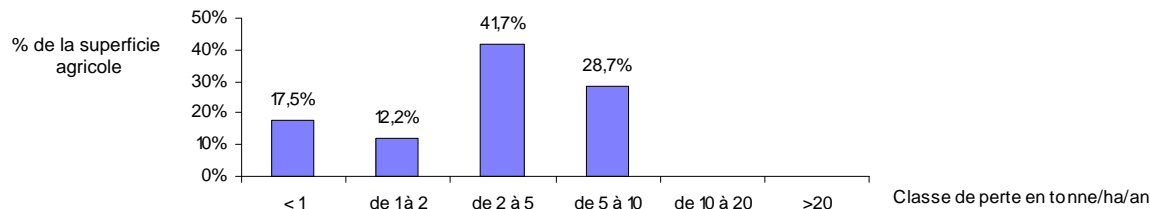
Nombre de primes octroyées pour l'assainissement autonome des eaux usées de 1998 à 2007: 28 pour un montant total de : 65.381,21 €

**b) Sol - Sous-sol**Existence de sites karstiques (2005): Existence de carrières souterraines désaffectées (2001): 

Nombre de carrière(s) en exploitation (2007): 3 type de roche: calcaire, grès

Existence de terrils (2008): 

Perte en sol par érosion hydrique ():



Sites potentiellement pollués recensés:

Nombre de sites d'activité économique désaffectés de fait(2007): 4

Nombre de sites d'activité économique désaffectés reconnus par un arrêté(2008): 0

Site(s) à réhabiliter (SAR) dont l'assainissement est reconnu prioritaire (2007): aucun

Nombre de dépotoirs répertoriés (2008): 3 réhabilité(s) et 3 non réhabilité(s)

Nombre de stations-services dont le sol est (2008):

en voie d'assainissement: 1 potentiellement pollué: 7

### c) Nature, forêt et paysage

Nombre de sites de grand intérêt biologique inventoriés (2008): 5 avec une superficie hors zone protégée de : 22,67 ha (voir annexe)

Zones protégées (2005):

Nom du site Natura 2000	Superficie totale du site (ha)	Superficie du site sur le territoire communal					Nbre de cavités souter.	
		total (ha)	%du total du site	Rés. nat. agréées(ha)	Rés. nat. dom.(ha)	Rés. forest. (ha)		ZHIB (ha)
Vallée du Burnot	149,42	136,66	91,5%	0	0	0	0	0
Vallée de la Meuse d'Yvoir à Dave	647,34	163,06	25,2%	0	8,09	0	0	0
Sites hors Natura 2000	-	0,41	-	0	0,41	0	0	0
Total général		300,13	-	0	8,5	0	0	0

Arbres et haies remarquables reconnus ( 2007):

nombre d'arbres isolés: 58 nombre de groupes d'arbres: 8 nombre de haies: 9

Superficie des bois soumis sur le territoire communal (2008): 606,75 ha (12% de la superficie communale)

Superficie des bois soumis appartenant à la commune (2008): 618,77 ha

### d) Air

Station(s) de mesure de la qualité de l'air (2006): pas de station sur le territoire communal

**3. PRESSIONS****a) Entreprises**

Industrie(s) SEVESO (2007): aucune

Etablissement(s) E-PRTR (2007): aucun

**b) Agriculture**

Production et valorisation d'azote organique (2007):

production d'azote organique: 154,9 tonnes d'azote capacité de valorisation non utilisée: 155,2 tonnes d'azote

Nombre d'élevages intensifs classés IPPC (2007): 0

**c) Energie****Positionnement de la commune**

Type de zone(s) nucléaire(s) (2004): 3

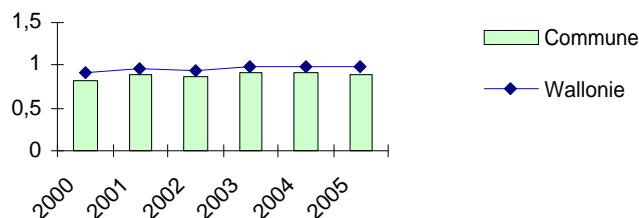
Centrale(s) de production électrique (2007):

Nom de la centrale	Type	Puissance installée
Ancienne Forge de Rivière	Turbine hydraulique	0,008 MW

Entreprise(s) à forte consommation énergétique (&gt;10 Gwh) (2004): aucune

**Consommation énergétique moyenne par habitant:**

Evolution de la consommation du secteur résidentiel (tep/habitant)



Consommation moyenne des autres secteurs (2000):

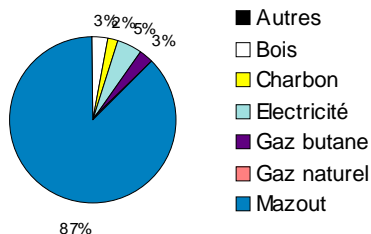
tertiaire : 0,130 tep/hab

industriel : 0,142 tep/hab

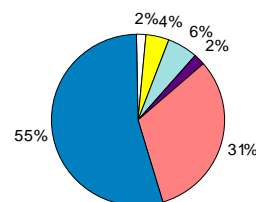
**Positionnement des ménages**

Proportion des logements selon la source d'énergie utilisée pour le chauffage résidentiel (2001):

Situation communale: 3.968 logements



Situation wallonne: 1 334 324 logements

**d) Déchets****Collecte**

Quantité totale annuelle d'ordures ménagères brutes collectées par habitant:

2001	2002	2003	2004	2005
104 kg	107 kg	113 kg	111 kg	111 kg

Collectes sélectives:	2001	2002	2003	2004	2005
Papier/carton	528 tonnes	550 tonnes	585 tonnes	591 tonnes	592 tonnes
PMC	183 tonnes	192 tonnes	203 tonnes	205 tonnes	203 tonnes
Verre	380 tonnes	401 tonnes	403 tonnes	409 tonnes	414 tonnes
Textile	non communiqué	non communiqué	non communiqué	non communiqué	non communiqué

Récipient(s) de récolte (2006): conteneur à puce

Nombre de parcs à conteneurs (2007): 0

Nombre de sites de bulles à verre (2006): 12

### Gestion

Intercommunale de gestion des déchets ménagers (2007): BEPN

Centre(s) de gestion de déchets ménagers (2007): aucun

Centre(s) de gestion de déchets inertes (2007): aucun

Centre(s) de gestion de déchets industriels (2007): aucun

Centre(s) d'enfouissement technique (2007): aucun

Centre de gestion des boues de dragage (2007): aucun

## e) Tourisme

Capacités par type d'hébergement (2007):

Type d'hébergement	Nb d'établissements	Capacité (nb de lits)
camping	1	30
hôtellerie	1	12
tourisme de terroir	24	107

Arrivées et nuitées hors tourisme rural:

	2002	2003	2004	2006
Nombre d'arrivées	3.920	3.037	3.883	1.201
Nombre de nuitées	10.112	7.404	9.493	2.572
Durée moyenne du séjour	2,6 nuits	2,4 nuits	2,4 nuits	2,1 nuits



**4. OUTILS GENERAUX DE GESTION****a) Développement économique**

Zone de programmation des fonds structurels (2007): Compétitivité et Emploi

Agence de développement local en activité (2007): PCDR (2006): **b) Environnement**Protocole de collaboration entre la DPE et la commune (2007): Conseiller(s) en environnement (2007): Guide composteur (2007): 

Nombre d'organismes (2007) certifiés ISO 1400 ou EMAS: 0

**Nature (\*)**

Parc naturel (2006): aucun

PCDN (2007): Convention combles et clochers approuvée (2008): Convention bords de route approuvée (2008): Participation à la certification forestière PEFC (2008): 

date de signature: 15/01/2004

**Eau**PASH approuvé(s) (2006): SAMBRE  
MEUSE AMONT

date d'approbation: 10/11/2005

date d'approbation: 29/06/2006

Prime communale sur les citernes d'eau de pluie (2006): 0 €

Zone(s) de prévention ou de surveillance approuvée (2008): aucune

Contrat(s) de rivière (2007): Haute Meuse

**c) Aménagement du territoire**

Plan de secteur (2006): Namur

Schéma de structure approuvé (2007): Règlement communal d'urbanisme approuvé (2007): CCAT approuvée (2007): 

date de l'arrêté ministériel: 19/02/2008

**d) Mobilité**Plan de mobilité (2007): Conseiller(s) en mobilité (2006): 

Parcour(s) RAVeL (2005): RAVeL 2

longueur: 5,13 km

**e) Energie**Conseiller en énergie (2007): 

Mesure(s) favorisant les économies d'énergie dans les équipements publics (2007): aucune

Primes complémentaires à la prime régionale Soltherm (chauffe-eau solaire) (2007)

prime provinciale: 500 €

prime communale: 250 €

## 5. CONTACTS

### Administration communale

chaussée de Dinant, 2

5170 PROFONDEVILLE

Site internet: <http://www.profondeville.be/>

Téléphone: 081/42.02.10

### MRW - DGRNE

Direction générale des Ressources naturelles et de l'Environnement du Ministère de la Région wallonne

Avenue Prince de Liège, 15, B-5100 Namur

Téléphone: 081/ 33.50.50 - Fax: 081/33.51.22

Site internet: <http://environnement.wallonie.be>

S.O.S. Pollutions (24 h/24): 070/23.30.01

### Union des Villes et Communes Wallonnes

Fiche communale réalisée par l'UVCW: <http://www.uvcw.be/communes>

**ANNEXE****Sites de grand intérêt biologique inventoriés (2008)**

<i>N°Sgib</i>	<i>Nom du site</i>	<i>N°Sgib</i>	<i>Nom du site</i>
1320	Ile de Houx (Yvoir)	933	Les Batis (Profondeville)
1573	Rochers de Frênes (Profondeville)	832	Sablière de Grand Fond (Anhée)
979	Tiennes de Rouillon (Profondeville; Anhée)		