



# PROFONDEVILLE

## COULEURS NATURE

N° 178  
mai - juin 2023

Arbre • Bois-de-Villers • Lesve • Lustin • Profondeville • Rivière  
*Le bimestriel officiel de votre administration communale*



Dossier page 6

### Faites le nettoyage de printemps

Quelques conseils pour  
vider sa cave et son grenier

Portrait :  
Antoine Dricot,  
cinéaste lustinois

12

Sécurité routière :  
Participez à notre grande  
campagne

8

Nouveau :  
Un e-guichet  
pour notre commune

3

Page 9

## A Rivière, la Têtèche s'est refait une beauté

Service d'aide-ménagère  
Centrale de repassage



Infos :  
071/700671

Nous engageons des  
aide-ménager(e)s  
Renseignez-vous!

Régions de  
Walcourt, Gerpinnes,  
Bois-de-Villers, Gozée  
[www.picobeleau.net](http://www.picobeleau.net)  
[job@picobeleau.net](mailto:job@picobeleau.net)

Philippe BEGUIN

ARCHITECTE

[philippebeguin@outlook.com](mailto:philippebeguin@outlook.com)

Place Communale, 11  
5170 Lesve  
Tél. 081 433 433



## TRAITEUR ETIENNE BOUCHE

*A votre service depuis 1987*

Convention avec le CPAS depuis 1997.

Livraison de repas servis chauds 7 jours sur 7.

Nous suivons votre régime à la lettre.

Rue Alphonse Jaumain, 22 - 5170 PROFONDEVILLE - 081/30 59 42

24H/24



Funérailles  
**J-F PESSLEUX**

Organisation complète  
de funérailles  
toutes régions

Funérarium avec parking aisé  
Fleurs  
Articles funéraires  
Caveaux  
Monuments funéraires



Rue des Six-Bras, 37b  
5170 BOIS-DE-VILLERS  
(Profondeville)  
Tél. 081 43 47 45



Comptabilité - Fiscalité - Conseils

**Fisconam SPRL**

Comptabilité Fiscalité  
Conseils personnalisés  
Accompagnement à la gestion  
de l'entreprise  
Tableaux de bord  
Analyse financière

Rue Bajart Binamé 30  
Bois-de-Villers

Agrégation I.P.C.F. 70529407

Prise de rendez-vous  
0471/25.49.45  
[secretariat@fisconam.be](mailto:secretariat@fisconam.be)  
[www.fisconam.be](http://www.fisconam.be)

**Regifo**  
Edition

Ce bulletin est réalisé par  
la sprl REGIFO Edition

Nous remercions les annonceurs pour leur collaboration à la  
parution de ce bimestriel. Nous nous excusons auprès de ceux  
qui n'auraient pas été contactés.

Si vous souhaitez paraître dans  
le prochain numéro, contactez-nous!

071/740 137 - [info@regifo.be](mailto:info@regifo.be) - [www.regifo.be](http://www.regifo.be)

Votre conseiller en communication, **Eric VANSTEENWINCKEL**  
se fera un plaisir de vous rencontrer.

Prenez contact avec lui au 0498/538 848

## Nouveau : un e-guichet pour notre commune

Depuis quelques semaines, l'administration communale s'est équipée d'un e-guichet. Il est disponible 7 jours sur 7 et 24 heures sur 24 sur notre site internet [www.profondeville.be](http://www.profondeville.be)

En quelques clics sur votre ordinateur, tablette ou GSM, obtenez rapidement vos certificats, vos extraits et actes d'État civil, votre extrait de casier judiciaire. Téléchargez certains documents ou introduisez votre demande de changement d'adresse.



Consultez notre e-guichet via notre site [www.profondeville.be](http://www.profondeville.be), créez votre compte et connectez-vous via votre carte d'identité électronique ou l'application itsme disponible sur votre téléphone. Obtenez rapidement votre document dans votre porte-documents, par courrier ou retrait dans notre service.

Actuellement certains certificats ainsi que les actes d'Etat civil émis après le 31/03/2019 peuvent être délivrés automatiquement et gratuitement via l'application « Mon Dossier ». Prochainement, il en sera de même pour tous les actes d'Etat civil disponibles dans la Banque de données centrale. Si votre démarche est payante, vous serez invité à régler son coût (3,60€ + éventuellement les frais de port).

Cette plateforme est accessible à tout moment et permettra à l'avenir d'effectuer aussi d'autres opérations !

Bien entendu, toutes ces démarches peuvent toujours être effectuées à notre guichet, en vous rendant en personne à notre service.

e-guichet accessible depuis le site [www.profondeville.be](http://www.profondeville.be), menu "e-guichet". Plus d'infos : Isabelle Thiran 081/420212 - [isabelle.thiran@profondeville.be](mailto:isabelle.thiran@profondeville.be)

## Budget Participatif 2023 : Profondevillois.es, votez !

La 3<sup>ème</sup> édition du budget participatif bat son plein. Sept projets ont été jugés recevables et réalisables par les services techniques de la Commune.



La phase de vote a débuté le 17 mai et se clôturera le 4 juin. Chacun et chacune peut voter une seule fois pour autant de projets qu'il ou elle le souhaite.

Vous avez plus de 16 ans et vous êtes domicilié·e sur le territoire de Profondeville ? Alors, votez pour vos projets favoris ! La liste des projets est disponible sur notre site internet [www.profondeville.be/budget-participatif](http://www.profondeville.be/budget-participatif)

Le vote citoyen octroie 50 % des points. L'autre moitié est attribuée par un jury. Une enveloppe globale de 13.000 € est disponible pour la réalisation des projets.

### Comment voter ?

Se munir de sa carte d'identité et des numéros de projets que vous voulez soutenir.



Ou via un bulletin de vote papier (disponible au secrétariat de l'administration communale) à compléter et à renvoyer à : Cellule Budget Participatif Administration communale de Profondeville – Chaussée de Dinant, 2 – 5170 Profondeville

Plus d'infos ? 081/39 60 78  
ou via [yannick.dupuis@profondeville.be](mailto:yannick.dupuis@profondeville.be)

## La Corrida du Coeur de Profondeville ou l'effet domino

Décembre 2022 a été l'occasion d'organiser la 5<sup>ème</sup> édition de la Corrida du Coeur de Profondeville. Comme chaque année, tous les bénéfices de la corrida sont reversés à la conférence Saint Vincent de Paul de Profondeville.

Cette édition fût un beau cru, finis les masques et autre COVID safe ticket, 231 participants alliant effort, sourire, et une belle convivialité durant tout l'évènement, course et après course. Une belle occasion pour venir en aide à toutes les personnes et familles de notre entité en situation précarisée.

D'une simple réflexion entre amis, la Corrida du Coeur de Profondeville est née. Une petite idée qui a germé et donné un formidable élan de solidarité, l'effet domino. La chute d'un seul domino peut faire tomber le suivant même si celui-ci est 50% plus grand.

Une petite démarche, qui peut paraître fort symbolique par rapport à l'étendue des besoins, génère la possibilité de pérenniser un an d'action de la conférence Saint Vincent de Paul. De quoi mettre un large sourire sur le visage de toute l'équipe mais aussi de tous les protagonistes de notre édition 2022, organisateurs (Runpro et Comité d'Animation Profondeville), bénévoles, coureurs et sponsors.

L'effet domino, en plus d'être énergétiquement économe, est un moyen recommandé pour non seulement changer les mauvaises habitudes mais surtout perpétuer les nouvelles. Souhaitons-nous donc, de tous se revoir pour l'édition 2023 et ainsi maintenir cette solidarité.



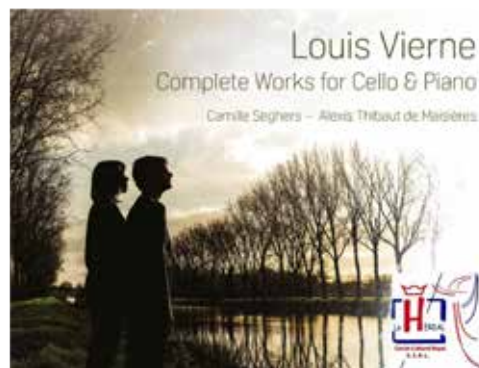
## Concert : une envolée musicale de Brahms à Vierne

**Le Cercle Culturel Royal "Le Heral", en partenariat avec la commune de Profondeville, vous invite au concert : « Camille Seghers et Alexis Thibaut de Maisières » duo de violoncelle et piano, le dimanche 4 juin 2023 à 16h00 à l'Église Saint Rémi de Profondeville.**

Couple à la scène comme à la ville, la violoncelliste Camille Seghers et le pianiste Alexis Thibaut de Maisières donnent des récitals depuis de nombreuses années à travers toute l'Europe.

Forts de leur expérience multiculturelle et passionnés de musique de chambre, ils aiment partager avec le public toutes les richesses du répertoire pour violoncelle et piano. Ils nous invitent à découvrir entre De Falla et Brahms, deux œuvres de leur dernier CD « Louis Vierne : figure de légende 1870-1937 ». Compositeur d'exception, riche de 62 numéros d'opus avec beaucoup de chefs-d'œuvre pour orgue, piano, musique de chambre et orchestre.

Infos et réservations obligatoires via mail : [info@leherdal.be](mailto:info@leherdal.be)



## Du neuf à l'antenne de Rivière

**Depuis des travaux de modification de l'antenne de la RTBF, les riverains du site des 7 Meuses se plaignent de bruits générés par le vent qui balaye l'antenne. Dernièrement, de nouvelles plaintes nous sont revenues concernant les nuisances sonores qu'engendre l'antenne de Rivière.**

Bien que jamais disparus totalement, il nous semblait que durant ces derniers mois, ces phénomènes acoustiques s'étaient pourtant atténués. Hélas, force est de constater qu'aujourd'hui, la situation devient insupportable. Est-ce une question de saisonnalité ou de direction des vents ?



Quoi qu'il en soit, les riverains sont fatigués d'attendre indéfiniment qu'une solution soit trouvée. La Commune a donc, à nouveau interpellé les responsables de la RTBF qui d'emblée nous ont répondu avec un planning d'intervention jugé bien trop long à nos yeux.

Notre vive critique à ce planning inacceptable a suscité réaction et un travail sur l'antenne a finalement été effectué. Il a consisté en l'application d'une sorte « d'emballage » temporaire de l'antenne.

Gageons que cette énième intervention s'avère enfin concluante, et qu'une solution pérenne soit mise en place dans les plus brefs délais.

## Un nouveau fournisseur pour le bulletin communal

**Depuis le mois d'avril, le marché de réalisation du bulletin communal a été renouvelé. Après 4 ans de réalisation par la société VDFA d'Auvellais, un nouveau fournisseur a été désigné, il s'agit de la société Regifo, de Fosses-la-Ville.**

Si vous êtes commerçants et vous désirez publier une publicité ? Prenez contact avec Regifo : [info@regifo.be](mailto:info@regifo.be)

**Vous souhaitez faire paraître un article dans votre bulletin communal ?** Vous voulez faire connaître votre association, club de sport ou autre ? Vous organisez un événement dans la commune ? Vous avez réalisé un exploit sportif ? Vous recherchez des membres pour votre club ou votre association ? Vous pouvez demander à faire paraître un article dans le bulletin communal.

Le bulletin communal paraît 6 fois par an, tous les deux mois. Plusieurs types d'articles sont possibles en fonction de la taille demandée : une brève, un portrait, une photo ou juste une annonce dans l'agenda.

Si vous voulez en savoir plus, envoyez un mail à l'adresse [buletincal@gmail.com](mailto:buletincal@gmail.com), nous vous recontacterons pour plus d'informations.



## Premières Rencontres littéraires de Profondeville

Dans le grand livre de notre entité communale, Le Cercle Culturel Royal Le Heral vous propose de remplir une nouvelle page avec l'organisation, le dimanche 2 juillet prochain, de 11h00 à 18h00, à la Maison de la Culture, des Premières Rencontres littéraires de Profondeville.

Ce projet est co-écrit par le Cercle Culturel Royal Le Heral, la Bibliothèque Paroissiale de Profondeville et la Bibliothèque Tatoulu de Lustin.

Une rédaction à six mains de nature à mettre à l'honneur le patrimoine littéraire local, d'offrir une visibilité aux nombreux auteurs talentueux qui habitent près de chez nous et de les mettre en contact avec la population.

Et parce que la lecture doit rester un plaisir accessible à tous, l'entrée sera non seulement gratuite, mais elle permettra aux enfants d'assister à deux lectures de conte.

Avec cette rencontre, nous poursuivons l'objectif de développer le goût, l'envie et le plaisir de lire, à travers un projet transversal, intergénérationnel, local et renforçant la cohésion sociale.



Une vingtaine d'auteurs ont déjà répondu présent et la liste n'est pas clôturée !

Plus d'infos :  
HECQ Jean-Daniel, Administrateur :  
0460/97 99 04  
[www.leherdal.be](http://www.leherdal.be)

## Aimez-vous chanter ? La chorale paroissiale de Lesve cherche de nouveaux choristes !

Suite à une première annonce dans ce même bulletin, nous avons eu le bonheur d'accueillir de nouvelles voix ! La chorale s'étoffe donc et nous cherchons encore à l'améliorer, toujours dans cette même ambiance d'amitié et de formation à la musique. Aucun prérequis n'est nécessaire, juste l'envie de chanter !

Tout le monde est le bienvenu et, en particulier, nous cherchons une ou deux basses, un ténor, et nous sommes désireux d'accueillir quelques voix féminines supplémentaires.

Les répétitions se déroulent un mercredi soir sur deux à 19h40 à l'église. L'office du dimanche débute à 11h00 et vous laisse le temps de profiter sereinement de la douceur de votre oreiller...

La chorale prend place au jubé de l'église Saint Wilmart de LESVE qui est doté d'un très bel orgue animé par notre chef Nicolas.

Si vous êtes intéressé, merci de contacter Xavier TORFS au numéro 0475/44.40.99 ou par mail [xtorfs@gmail.com](mailto:xtorfs@gmail.com)

Le plaisir de chanter ensemble !

## Vélobus de Lesve : c'est reparti

A l'occasion des beaux jours, le vélobus a repris son envol à l'école Saint-Joseph de Lesve.

Le principe est simple : chaque mercredi, les enfants sont invités à enfourcher leur vélo et à rejoindre l'école via l'un des 4 itinéraires où ils sont encadrés par des parents volontaires.

Cette initiative a vu le jour grâce à quelques parents surmotivés, un soutien de l'école et un coup de pouce du budget participatif communal. Et on peut dire que c'est un beau succès : les enfants sont conquis, les plus petits se familiarisent avec la circulation dans les rues du village, et ce sont autant de trajets en voiture qui sont évités sur le chemin de l'école ... tout bénéfique pour la mobilité et l'environnement !





# Faites le nettoyage de printemps

## Quelques conseils pour vider sa cave et son grenier

**Mais qu'est-ce que ça fait du bien quand on désencombre une pièce! On a l'impression de se désencombrer aussi un peu l'esprit, vous ne trouvez pas? Et pour éviter de faire le mauvais tri, voici quelques conseils de pros du désencombrement. Posez-vous la question et répondez franchement : cet objet va-t-il me servir au cours des 12 prochains mois?**

Bien sûr, on se dit que ce petit bureau ou cette chaise en osier seront un jour bien utiles. Mais pensez-vous réellement les sortir dans les 12 prochains mois? Ne gardez-vous pas plutôt ces objets par indécision? Crainte de le jeter et de le regretter par la suite? Dites-vous qu'il fera des heureux!

**Cet objet ou appareil est-il hors d'usage depuis plus de 12 mois?**

Si vous avez un objet ou un appareil qui

ne fonctionne plus et dont vous vous êtes dit il y a un an ou plus «Je vais le faire réparer», vous êtes concerné. Si vous ne l'avez toujours pas réparé en 12 mois, il y a de fortes chances que vous ne le fassiez jamais.

**Ce souvenir que vous n'avez plus regardé depuis deux ans**

À l'époque, vous vous êtes dit : pas question que je jette cette mappemonde, elle me rappelle mon enfance. Et puis vous avez remis la mappemonde qui prend tellement de place et... vous l'avez oubliée. Il est temps de vous demander : ce souvenir est-il encore aussi important pour moi? Ne vaut-il pas mieux m'alléger de mon passé?

**Faites tout partir d'un seul coup!**

Bien joué : vous avez fait le tri, vous voilà avec quelques chaises, deux caisses de livres, une étagère, une vieille lampe, des jouets qui peuvent encore servir... Que faire? Aller tout jeter au recyparc?

Vendre sur Facebook? Attendre la prochaine brocante du village et en revenir en ayant gardé la moitié des objets? Ou bien faire appel à La Ressourcerie Namuroise qui viendra tout enlever d'un coup, gratuitement, sur simple rendez-vous? Il n'y a pas besoin d'avoir un demi-camion d'encombrants pour faire appel à leur service : le camion passe même si vous n'avez qu'une caisse de livres ou un vieux lustre! Et vous œuvrerez ainsi à un beau projet qui donne de l'emploi à des personnes de la région, celles qui collectent mais aussi celles qui nettoient, réparent et vendent ces objets!

**La seconde main, c'est meilleur pour le local, meilleur pour l'environnement, c'est déjà le monde de demain!**

La Ressourcerie répondra avec plaisir à toutes vos questions quand vous prendrez rendez-vous! Soit au téléphone 081 260 400 – soit par mail [collecte@laressourcerie.be](mailto:collecte@laressourcerie.be) soit sur le site [www.laressourcerie.be/collecte](http://www.laressourcerie.be/collecte)

## Les bâches de protection abîmées et les piscines gonflables trouées se jettent au recyparc !

**Cela semble évident et pourtant, un rappel s'impose : les bâches de protection et autres piscines gonflables ne sont pas acceptées dans les sacs PMC !**

Fourrer une piscine abîmée ou une bâche de protection trouée dans un sac PMC, mission impossible ? Pourtant certains citoyens y arrivent car le Bep Environnement retrouve de plus en plus d'indésirables de types "bâches et piscines hors-sol" (INTEX ou autre) dans les sacs PMC collectés en porte-à-porte. Ces indésirables posent de gros problèmes au centre de tri des PMC puisqu'ils provoquent des bourrages de chaîne et empêchent le tri efficace des autres objets volumineux.

### Direction les encombrants

Si vous souhaitez vous débarrasser de votre piscine hors-sol ou de sa bâche, une seule consigne : direction le recyparc le plus proche ! Le conteneur des encombrants accueillera ces déchets XXL, sans dommage pour le tri !

**Et concernant les autres déchets "gonflables" ?** Les PMC sont destinés à recueillir les emballages en plastique. En cas de doute, le "réflexe n°1" à avoir est de se demander : **ce déchet est-il un emballage ?**

Les jeux gonflables doivent donc être mis dans votre poubelle de déchets ménagers ou au recyparc (encombrants) s'ils sont trop volumineux pour la poubelle ménagère (supérieurs à un cube de 30 cm de côté).

Si vous avez un doute face à un déchet, n'hésitez pas à consulter le site du BEP Environnement : [www.bep-environnement.be](http://www.bep-environnement.be)





## Gestion des sacs supplémentaires lors de la collecte des déchets ménagers

**Depuis quelques mois, le BEP Environnement constate une recrudescence des sacs supplémentaires déposés à côté des conteneurs de déchets ménagers.**

La règle en la matière veut que ces sacs ne soient pas collectés, et ce notamment pour éviter de peser des déchets qui n'appartiennent pas au propriétaire du conteneur. Deux exceptions s'appliquent à cette règle :

- Lorsque le riverain prévient le Bep Environnement, au plus tard 24 heures à l'avance, du nombre de sacs supplémentaires qui seront à collecter.
- Lors d'une collecte de rattrapage suivant un jour férié, le volume de déchets étant de facto plus conséquent.

Force est de constater que cette disposition n'est plus toujours suivie par les équipes de collecte pour diverses raisons (demandes orales des riverains, anticipation d'un second passage à la demande du personnel encadrant à la suite d'une réclamation,...).

Le Bep Environnement souhaite informer qu'ils vont faire un rappel strict du respect de la consigne à leurs équipes !

Néanmoins, une période transitoire sera adoptée pendant laquelle les équipes déposeront une feuille A5 dans la boîte aux lettres ou sur le couvercle du conteneur concerné. Cet avis reprendra la consigne de collecte et le moyen de les informer préalablement de la présence de sacs supplémentaires. Cette période s'étendra du 2 mai au 16 juin 2023. A partir du 19 juin, la consigne sera effective et pleinement suivie par les équipes.

Cette disposition, outre le fait de pouvoir bien identifier les propriétaires des sacs supplémentaires, s'inscrit également dans la logique du "pollueur-payeur" puisqu'actuellement, ces doubles, voire triples pesées sont ramenées à une seule et les "gros" producteurs de déchets, par cette pratique, ne paient pas le juste coût des levées. Ce ne sera plus le cas à partir du 19 juin 2023.

## Tri des papiers-cartons : évitez le carton rouge

**Rien de plus simple que de sortir ses papiers-cartons pour le ramassage en porte à porte... Et pourtant, un petit rappel des règles s'impose pour éviter le carton rouge !**

### Quels sont les déchets acceptés?

Tout ce qui est en papier et carton, propre, sec et non gras :

- Papiers : journaux, revues, magazines, enveloppes, divers papiers, etc. Enlever le film plastique des journaux, revues et dépliants.
- Cartons : boîtes en carton, emballages de céréales, poudre à lessiver, etc.

### Quelles sont les erreurs de tri ?

Les sacs, les films et les emballages plastiques (Enlevez le plastique autour de vos revues ou publicités).

Les emballages en carton souillés ayant contenu des aliments (cartons à pizza, cartons à tartes ou à gâteaux, cartons des surgelés..., etc.)

Le papier-peint, les radiographies, la frigidite.

### Quel est le bon conditionnement ?

Les papiers-cartons doivent être propres, dépliés et aplatis, glissés dans une boîte en carton résistante et fermée. N'utilisez pas de bandes adhésives, de fil métallique ou de sacs en plastique.

### Quel est le bon contenant ?

Évitez le bac en plastique pour présenter vos papiers-cartons. En effet, le BEP Environnement décline toute responsabilité s'il est endommagé lors de la collecte. D'autant plus qu'une fois vidé, par grand vent, il pourrait s'envoler et occasionner des dégâts. Privilégiez un conteneur jaune de 240 litres, qui propose de nombreux avantages :

- Il améliore les conditions de travail du personnel de collecte, avec moins de charge à porter ;
- Il facilite le stockage de vos papiers-cartons ;
- Il évite de soumettre la collecte aux intempéries car la matière mouillée est plus difficile à recycler ;
- Il permet de lutter contre la salubrité publique en évitant d'éparpiller les papiers sur nos trottoirs.

### Un conteneur jaune presque vide ? Au garage !

Attendez que le conteneur soit bien rempli pour le sortir et le présenter à la collecte en porte à porte ! Ceci permet d'éviter des efforts inutiles pour vous, mais aussi pour les collecteurs et permet aux tournées de collecte de gagner du temps.

### Où acheter ces conteneurs jaunes ?

Les conteneurs sont disponibles sur demande auprès de l'administration communale :

Service Finances :  
081 42.02.75



# Campagne « Pense à nous, roule tout doux »

La Commune de Profondeville lance une campagne de sécurité routière et a besoin de vous! Rendez-vous sur [profondeville.be/securite](https://profondeville.be/securite) pour y participer et nous aider à faire passer le message.

## Proposez !

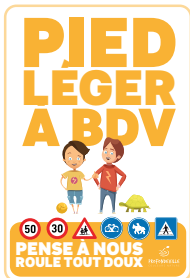
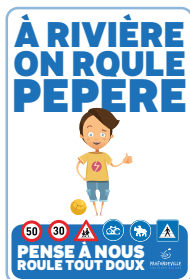
Inventez un slogan sympa et personnalisé pour votre village, rue, quartier. On vous le transforme en une belle affiche colorée !

## Votez !

Appelez un vote sur vos slogans préférés et aidez nous à choisir les messages les plus sympas. On en fera des affiches !

## Affichez !

Téléchargez une affiche et imprimez-la pour l'afficher à votre fenêtre et contribuer à des routes plus sûres.



Rendez-vous sur [profondeville.be/securite](https://profondeville.be/securite)





# A Rivière, la Têtêche s'est refait une beauté



**Dans le cadre du programme de rénovation des salles communales mis en place par le Collège communal, c'était au tour de Rivière de voir sa salle des fêtes "La Têtêche" bénéficier d'une cure de jouvence.**

Pour cela, le Collège communal a fait deux choix importants. Le premier, réaliser une rénovation et refonte quasi complète du bâtiment. Toiture, isolation, châssis, électricité, sablage, rejointoyage, chauffage, menuiserie, sols, sanitaires, mobilier, accès PMR, tout a été revu de fond en comble.

Une rénovation soignée sur 3 niveaux :

- +1 Salle "Têtêche"
- +2 Salle de réunion "Guillaume" et Salle "Loyat"
- +3 Espace "Le Pigeonnier"

Sans oublier "la cerise sur la gâteau" une passerelle reliant le bâtiment à un espace intergénérationnel extérieur. Des aménagements représentant un investissement d'un montant total de 584.000 €.

Le deuxième choix important était une véritable première pour un tel projet. Faire réaliser le maximum possible de travaux par nos ouvriers communaux. C'est ainsi qu'outre la toiture, les façades, les châssis, le carrelage qui ont été pris en charge par des entreprises privées, les autres postes ont été brillamment assurés par nos équipes du Service Travaux. Merci à eux !

## **Pour réserver une salle de la Têtêche :**

<https://www.profondeville.be/ma-commune/infrastructures/salles/riviere-la-teteche> ou Estelle Vanholland - Service Tourisme - 081/42.02.37



## **D'où vient le nom de la salle : « La Têtêche » ?**

Une jeune fille de Burnot, Têtêche Pauquin, aimait un jeune Profondevillois, Guillaume Lauthin. Mais leurs sentiments réciproques ne rimaient pas aussi bien que leurs noms de famille. Or, Têtêche avait son idée. Elle eut recours aux offices de Notre-Dame de la Pierre à l'Image. Têtêche venait la prier ostensiblement de toucher le cœur de Guillaume. Celui-ci n'était pas sans avoir compris. Caché un jour derrière la Pierre et contrefaisant la voix fluette de l'Enfant-Jésus, il dit ironiquement dans son patois de Profondeville, à Têtêche, en prière :

« Têtêche Pauquin, ne pleurez nin, Guillaume Lauthin vous ne l'aurez nin ».

Mais Têtêche, fine mouche, répartit doucement, sans sourciller.

« Taisez-vous, Petit Jésus, vous ne savez pas ce que c'est ; laissez parler votre Sainte Mère, elle est plus âgée que vous ».

*Cité par Jacques Monbaerts dans « A Profondeville, en parlant de la Meuse, des gens, des bêtes et des choses » – Editions Héraldy - 1947*



## Réno-Défi : Matinée portes ouvertes

**Vous êtes propriétaire et pensez à rénover votre maison pour améliorer ses performances énergétiques, sa valeur et votre confort ? Vous ne savez pas comment faire ni par quoi commencer ? Rendez-vous à la matinée portes ouvertes le samedi 10 juin 2023 de 9h00 à 12h00.**

Vous souhaitez avoir un avis indépendant pour vous conseiller à faire des choix judicieux qui correspondent à vos moyens et vos envies ?

N'hésitez plus et venez en discuter lors de la visite d'une maison « témoin » de propriétaires qui se sont lancés dans la rénovation de leur maison, grâce à l'opération **Réno-Défi**. Lors de cette visite, les propriétaires seront présents pour échanger avec vous sur leur expérience. Un représentant de la commune et un membre de la coopérative Corenove seront également présents pour répondre à toutes vos questions.

**Rendez-vous le 10 juin de 9h00 à 12h00** (30 minutes de visite – plusieurs vagues d'inscriptions).

**Inscription obligatoire** par courriel – [yannick.dupuis@profondeville.be](mailto:yannick.dupuis@profondeville.be) ou par téléphone – 081/39 60 73 (le lieu de la visite vous sera communiqué après inscription).

L'opération Réno-Défi est une initiative communale pour vous accompagner de manière gratuite et personnalisée dans votre projet de rénovation.

### Comment ça fonctionne ?

1. Vous vous inscrivez sur le site [www.corenove.be/interesse](http://www.corenove.be/interesse) ou vous téléphonez au 0493/87.80.17 ;
2. Un membre de Corenove, coopérative indépendante mandatée par la commune, vous fixera un rendez-vous à votre domicile ;
3. Corenove réalise une visite de votre maison et vous échangez sur votre projet de rénovation ;
4. Suite à cette visite et à vos échanges, un plan de travaux est établi avec des solutions de financement, un accompagnement pour d'éventuelles démarches administratives (ex : primes) et si nécessaire, des contacts d'entrepreneurs locaux de confiance ;
5. Vous avez toute l'information utile à votre disposition et choisissez de vous lancer totalement, partiellement, ou pas du tout dans votre projet de rénovation ! Libre à vous de décider en connaissance de cause.

## Système d'Echange Local à Profondeville

**Vous aimez rendre service ? Vous avez besoin d'aide ? Rejoignez notre SEL, le Système d'Echange Local de Profondeville et environs (une centaine de membres actifs).**

Nombreux échanges de services (transport, aide au jardin, couture, rangement..) et ateliers de groupe (jeux de société, bookclub, art floral, promenades, cuisine, tour de table des offres et demandes et auberge espagnole...).

### Plus d'infos :

Agnès Wauthalet : 081/412974

[www.defisel.be](http://www.defisel.be)

[defiselfonctionnement@gmail.com](mailto:defiselfonctionnement@gmail.com)



## Relocalisation alimentaire : Appel à projets

**Pour la deuxième année consécutive, la commune de Profondeville lance un appel à projets pour favoriser la relocalisation alimentaire sur son territoire. L'objectif ? Nous rendre plus autonomes et garantir une alimentation de qualité, tout en respectant notre environnement.**

Aujourd'hui, une large part de notre alimentation provient de régions lointaines et de pratiques intensives ayant un lourd impact sur notre environnement et sur le bien être des exploitants agricoles : pollution des sols, érosion de la biodiversité, émissions de gaz à effets de serre, gaspillage, pressions financières sur les agriculteurs, etc.

C'est pourquoi la commune souhaite soutenir les acteurs qui s'efforcent à mettre en œuvre d'autres pratiques sur notre territoire, avec une haute valeur sociale et environnementale.

**Un soutien de 2.500€** peut dès lors être obtenu pour toute personne physique ou morale active dans le secteur de la production, la transformation, la distribution ou la commercialisation de produits alimentaires issus du circuit-court, avec une démarche respectueuse de l'environnement et des travailleurs.

**Vous êtes producteur, transformateur, distributeur ou commerçant de produits alimentaires locaux ?** Cet appel à projets vous intéresse ? N'hésitez pas à consulter le vademécum et à compléter le dossier de candidature disponibles sur [www.profondeville.be](http://www.profondeville.be).

Les candidatures doivent être envoyées **pour le 30 juin 2023** au plus tard. Elles seront envoyées de préférence par courriel – [yannick.dupuis@profondeville.be](mailto:yannick.dupuis@profondeville.be) ou par la poste en format papier à l'attention de M. Yannick Dupuis (Administration communale de Profondeville – Chaussée de Dinant, 2 – 5170 Profondeville).

**Besoin d'un coup de main pour remplir votre candidature ?** Plus d'informations sur cet appel à projets ?

N'attendez plus et contactez M. Yannick Dupuis :

[yannick.dupuis@profondeville.be](mailto:yannick.dupuis@profondeville.be)

081/39 60 78

## La transition écologique des cantines scolaires : focus sur la réussite aux Cantinades

La commune de Profondeville a pris à cœur la transition écologique de ses cantines scolaires, en privilégiant notamment les produits frais, locaux et de saison et en promouvant le plaisir gustatif et la convivialité. Cette initiative a été couronnée de succès lors du concours « Les Cantinades » organisé par la Cellule Manger Demain, où leur recette de boulettes « plus végétales » a remporté le prix du jury.

Cette recette est composée d'une boulette qui combine de la viande hachée avec des flocons d'avoine et des légumes de saison coupés en brunoise. Elle a particulièrement plu au jury pour sa quantité de viande réduite, son équilibre nutritionnel, l'utilisation de produits locaux et de saison, son accessibilité et l'invitation à la réduction du gaspillage.



Les actions entreprises par la commune pour atteindre une offre alimentaire plus durable peuvent être inspirantes pour d'autres cantines et pour l'ensemble de la communauté. En continuant dans cette voie, Profondeville pourrait éventuellement obtenir

le label Cantines Durables et ainsi soutenir sa transition vers une alimentation plus respectueuse de l'environnement et de la santé.

**Plus d'infos : Florence Gilson**

[alimentation.durable@profondeville.be](mailto:alimentation.durable@profondeville.be) – 081/39.60.77



### Boulettes sauce liégeoise « plus végétales »

Ingrédients (4 personnes) :

300g de viande hachée porc et bœuf  
200g de légumes cuits de saison mixés ou en brunoise

100g de flocons d'avoine

1 œuf

2 oignons

1 c. à s. de vinaigre

40 g de raisins secs

1 c. à s. de sirop de Liège

Huile d'olive

Mélange d'épices pour spéculoos, sel et poivre

Préparation :

Mélanger le haché avec les légumes, les flocons d'avoine et l'œuf. Assaisonner selon votre convenance et façonner des boulettes. Faire dorer les boulettes dans l'huile d'olive avec les oignons. Ajouter le vinaigre et déglacer avec environ 500ml d'eau. Ajouter les raisins secs, le sirop de Liège et les épices. Laisser mijoter à feu doux 30 minutes. Si nécessaire, lier la sauce avec un peu de fécule de maïs.

## La Croix-Rouge au service des Profondevillois

**S'il est inutile de présenter la Croix-Rouge de Belgique, il peut s'avérer intéressant d'en savoir un peu plus sur sa représentation locale : la Maison Croix-Rouge de Namur, qui couvre les communes de Namur et de Profondeville. Cette entité fait partie de la branche action sociale de la Croix-Rouge dont la mission est de venir en aide aux plus démunis résidant ou en transit sur son territoire.**

Concrètement, la Croix-Rouge apporte son soutien, au travers de ses activités, aux sans-abris, aux personnes et aux familles en situation de grande précarité et aux personnes isolées.

Ses activités de transport de personnes en Véhicule Sanitaire Léger (VSL et PMR) contribuent à une meilleure mobilité des personnes se rendant à un rendez-vous médical. Une activité de Taxi Social est également disponible pour des transports non médicaux tels que des courses, des démarches, etc.

Son service de location de matériel paramédical propose toutes sortes d'articles : béquilles, fauteuils roulants, déambulateurs, rollators, lits médicalisés, etc. à un tarif avantageux, avec livraison et reprise sur tout le territoire. Son action auprès des personnes isolées contribue à rompre le cercle vicieux de l'isolement et à rétablir ou conserver un contact social indispensable.

En plus des services décrits plus haut, elle organise des formations aux premiers secours, des activités de sensibilisation pour la jeunesse et gère un accueil de jour pour sans-abris à Jambes et deux boutiques de vêtements de seconde main, l'une à Namur et l'autre à Saint-Servais.

Encore une fois, il est important de noter que la Maison Croix-Rouge de Namur est une organisation locale qui collecte localement pour redistribuer localement.

Pour tous renseignements, pour faire un don (par exemple de vêtements) ou pour se proposer comme bénévole, il suffit d'appeler le 081/30.20.10 où l'on vous donnera tous les renseignements utiles.



# Antoine Dricot, cinéaste lustinois

À 26 ans, Antoine Dricot, jeune cinéaste, lustinois depuis toujours, a déjà reçu plusieurs prix pour son court métrage « Souvenirs de la lune ».

D'où vient ta passion pour le cinéma ?



J'ai toujours été attiré par le domaine artistique et surtout par l'envie de raconter des histoires. Plus jeune, j'écrivais des débuts de romans, mais je me sentais vite limité par le verbe. Je me retrouvais plus dans le cinéma, ou dans la photographie et les arts visuels. Le cinéma est plus compatible avec les histoires que j'ai envie de raconter, il me permet de rentrer davantage en empathie avec les personnages et d'explorer des sensations avec eux de manière concrète.



**Premier film et de nombreux prix !**

**Y a-t-il eu avant d'autres créations ?**

Lors de mes études à l'IAD, à Louvain-La-Neuve, j'ai fait quelques exercices scolaires. Comme film personnel, aucune création n'avait jamais abouti, par manque de temps et aussi probablement par manque de maturité.

**Combien de temps pour réaliser ce film ?**

Faire un film, c'est plusieurs étapes : Il a fallu un peu moins de six mois pour l'écriture du scénario et la prépa, ensuite six jours de tournage à Oostkamp, près de Bruges. Il y a aussi eu un tournage additionnel à Lustin ! L'étape la plus longue a été la postproduction, qui a duré plus d'un an. C'est un film « fait maison », réalisé bénévolement par des amis très doués.

**Quel est le thème que tu as voulu mettre en avant dans ce court métrage ?**

Les thèmes principaux sont le rapport au temps qui passe, à la distance et au lâcher-prise. Le film s'est construit autour d'une émotion que de nombreuses personnes peuvent ressentir : le temps file trop vite et il nous éloigne des gens qu'on aime. On peut se rencontrer très rapidement et se séparer aussi vite. Le film a un scénario fantastique, il développe une situation surnaturelle dans le but de parler d'un sentiment bien réel. Tout le dispositif cinématographique de Souvenirs de la Lune cherche à rendre palpable la sensation de temps qui passe.

**Pourquoi avoir choisi le thème de la lune ?**

La lune a quelque chose de mystique. On dit qu'elle peut avoir un impact sur les sentiments des gens ou sur les marées. Le film utilise l'étrangeté de la Lune et le registre du fantastique pour parler d'un sentiment humain. La forme surnaturelle est complètement au service de l'émotion.

**Quels sont tes projets, tes ambitions pour le futur ?**

Je reprends actuellement l'écriture de « Décembre » commencé il y a 5 ans, le projet à l'origine de « Souvenirs de la lune », avec une approche différente. J'ai appris beaucoup de choses pendant ce tournage, autant du point de vue du dispositif technique et de la gestion des équipes, que de l'écriture du scénario et de la direction d'acteur. Le tournage devrait avoir lieu, si tout va bien, fin 2024. Je réalise aussi des clips pour des artistes musiciens.

**Et la suite pour ce court métrage en 2023 ?**

Grâce à nos prix reçus au BIFFF, le film sera diffusé dans quelques semaines sur la RTBF sur La Trois, et sur la plateforme Auvio pour ceux qui voudraient le revoir après le passage en TV. Je croise les doigts pour d'éventuelles autres sélections en festival en 2023 !

**Souvenirs de la Lune**

«Ce soir, pour la première fois depuis 21 ans, la Lune sera visible dans le ciel. Cette nuit, le temps s'écoulera à des vitesses différentes pour chacun sans que personne ne sache combien de temps la nuit durera. Élodie a prévu de passer cette nuit dans une maison partagée avec des amis. Mais Sophia, une jeune femme qu'elle ne laisse pas indifférente, va venir se mettre sur sa route. »

Ce film a figuré parmi les 10 films de la compilation 2022 du Comité de sélection WALLONIE BRUXELLES IMAGES PROFESSIONAL STREAMING PLATFORM.

- ✓ Prix La Trois RTBF et Prix du Jury Jeunesse : 40ème édition du BIFFF, Brussels International Fantastic Film Festival, compétition nationale.
- ✓ Lauréat de la Mention Spéciale du Jury : 30ème édition du Festival le Court en dit Long du centre Wallonie-Bruxelles à Paris, compétition nationale.
- ✓ Prix du meilleur film fantastique : London Directors 2022, compétition internationale.
- ✓ Prix du meilleur réalisateur européen : 8 & HalFilm Awards 2022, compétition internationale.
- ✓ Prix du meilleur premier film : Best Short Film Awards 2022, compétition internationale.
- ✓ Prix du meilleur scénario : Kill Valentine Film Festival 2023 de Paris, compétition internationale.
- ✓ Prix du meilleur court métrage : 7ème ARFF de Namur, compétition nationale.
- ✓ Sélections officielles : la 28ème édition du Festival Jean Carmet de Moulins, le Young Filmmakers Festival de Bruxelles, le Festival Millimétrage de Rochefort, le BARCIFF de Barcelone, les Budapest Movie Awards.

## Critiques du film

«Dans un huis clos bienveillant adroitement filmé, les glissements temporels nous interpellent, nous égarent et créent des surprises à la fois poétiques et déroutantes : un joli questionnement sur notre rapport au Temps, à l'Autre, dans une atmosphère énigmatique qui bouleverse les sentiments. Un bravo particulier pour le jeu des deux comédiennes, Mailys Dumon (Élodie) et Sophie Maréchal (Sophia).»

Bénédicte Bourgois pour le Prix RTBF au BIFFF.

«Avec une certaine ingéniosité et des moyens apparemment modestes, Antoine Dricot parvient à offrir subtilement cet effet d'altération de la réalité avec des couloirs temporels dans lesquels se perdent les personnages. Ainsi, dans cette ambiance kafkaïenne qui semble faire un clin d'oeil shakespearien au Songe d'une nuit d'été, la nuit devient ce moment d'égarement pour les jeunes amants, sous l'oeil livide de l'astre mort, pour qu'ils se reconnaissent enfin, au petit matin.»

Augustin Passard pour Format Court au Festival Jean Carmet.



## The Dragonflies Volley Club : un club familial de volley en plein renouveau et expansion

**Le Volley Club Profondeville devient «The Dragonflies» Volley Club Profondeville. C'est un des nombreux changements de ces derniers mois, qui ambitionne par ses actes d'attirer de nouveaux membres de tous âges (garçons ou filles à partir de 11 ans). Le club reste familial, l'ambiance chaleureuse et conviviale, et rigoureux quand il s'agit de pratiquer le volley, ce qui en fait un endroit idéal pour apprendre et s'améliorer dans ce sport. La formation est une priorité qui permettra une évolution du niveau de volley de chacun pour réaliser ses objectifs et ceux du club. En un mot GRANDIR.**

Outre le changement de nom, l'arrivée de nouveaux entraîneurs diplômés et d'un comité qui a fait peau neuve ont apporté un nouvel élan et une nouvelle dynamique au club, basés sur un projet et des valeurs. Ceux-ci sont d'ailleurs à consulter sur notre nouveau site web : [www.thedragonflies.be](http://www.thedragonflies.be). D'autres possibilités de suivre nos aventures sur facebook ou sur instagram.



Le comité a également pris de nombreuses initiatives pour améliorer l'expérience sportive des membres. (Offre de minimum deux entraînements par semaine pour toutes les équipes plus des entraînements spécialisés). Si l'on parle de convivialité, des événements ont été organisés pour renforcer les liens entre les membres (tournoi parents – enfants – dirigeants). De plus, avec l'aide de la commune, des investissements ont été consentis dans du nouveau matériel sportif. Enfin pour consolider leur nouvelle identité, un projet de nouveau design de maillot est à la confection et sera à découvrir en début de prochaine saison.

The Dragonflies, ce ne sont pas que des joueurs et joueuses qui sont fiers de porter nos couleurs, c'est aussi un engagement des parents qui sont dévoués à la pratique du volley de leurs enfants et qui apprécient de s'investir pour le club, car sans eux, peu d'objectifs sont réalisables.

En fin de compte, The Dragonflies est bien plus qu'un simple club de volley. C'est une communauté passionnée et engagée qui partage un amour commun pour ce sport. Avec ses nouveaux entraîneurs et son comité dynamique, le club est prêt à poursuivre sa croissance et à offrir à ses membres des opportunités passionnantes pour de nombreuses années à venir.

La saison prochaine, le club devrait aligner des équipes dans les catégories U13F, U15F, P4D, P3D et P3H mais serait heureux que vous fassiez évoluer nos ambitions vers encore plus de pratiquants. Si c'est le cas, contactez sans hésiter notre secrétaire Jean-Yves STEVENS par mail [stevensjeanyves@gmail.com](mailto:stevensjeanyves@gmail.com)

## 3 x 20 travaux d'aiguilles et jeux de société de Lesve

### Quelques nouvelles de nos activités/réalisations

Après un semestre de remise en route de nos activités, le bilan est très positif autant en couture (tabliers japonais, foulards, patchwork divers...), en bricolages adaptés aux périodes de l'année, en macramé (arbres de vie, attrape rêves, bracelets), en tricotés personnels, qu'en jeux de société.

Le tout se déroule dans une ambiance conviviale tout en respectant les possibilités, les idées et les compétences de chacune.

Pour rappel, ces rencontres se déroulent dans les salles de l'ancienne Maison communale de Lesve, tous les premier et troisième lundis du mois.

**Plus de renseignements :** Marie Louise Gillard 081 43.33.06 - [ml.corroy@skynet.be](mailto:ml.corroy@skynet.be)



## Ecole communale de Lustin

### Classes de dépaysement à Mozet

Les élèves de première et deuxième primaire se sont rendus, au mois de février, au Domaine de Mozet pour des classes de terrain sur le thème de la forêt.

Le mois suivant, ce sont les troisième et quatrième qui s'y sont rendus mais pour ceux-ci le thème était la pré-histoire.



### Journée « Pyjama à l'école »

Le vendredi 10 mars 2023, notre école a participé à la journée pyjama.

Il s'agit d'une opération de soutien aux enfants malades qui passent leur(s) journée(s) à la maison ou à l'hôpital et qui ne peuvent se rendre à l'école.

A cette occasion, pour marquer notre soutien aux enfants malades, nous avons donc enfilé notre plus beau pyjama.



### Journée linguistique

Le 14 mars, les élèves de cinquième et sixième primaire qui suivent l'option néerlandais se sont rendus à Leuven avec Mevrouw Dominika afin de vivre une journée entière en immersion linguistique.

Les élèves de l'option anglais, quant à eux, ont eu droit à une journée à l'anglaise organisée par Mesdames July et Justine.

Au programme : atelier cuisine anglaise, chansons en anglais, etc.



## Tennis à Rivière

**Envie de jouer au tennis ? Inscrivez-vous et profitez du Terrain de tennis (en French Court) de Rivière (Chaussée de Dinant – Derrière la station-service TOTAL)**

Le terrain est mis à disposition uniquement pour les abonnés à la saison (jusqu'en octobre 2023).

**Tarifs :** 60€ (adulte), 90€ (famille), 40€ (- de 15 ans)

**Plus d'infos :** Françoise et Michaël 0471/238750

## Ecole communale de Bois-de-Villers

### Une nuit à l'école pour les élèves de deuxième et troisième maternelle

**Cette année encore, les élèves de 2ème et 3ème maternelle de l'école communale de Bois-de-Villers ont passé une nuit à l'école.**

De quoi découvrir l'école sous une autre facette et d'apprendre à vivre en groupe pour les futures classes de dépaysement.

Au menu : de délicieuses pâtisseries préparées par les parents pour le goûter, une chasse au trésor pour s'amuser et un appétissant spaghetti bolo pour le souper. Sans compter le petit déj' digne des super héros le lendemain.

Bref, encore un beau souvenir pour les enfants !

Un tout grand merci aux enseignantes et aux bénévoles pour ce beau projet qui ravit à chaque fois petits et grands.





# 14 & 15 JUILLET 2023

UN FESTIVAL GUINGUETTE DANS LES FONDS DE LESVE !

**14 JUILLET - 16h**

**MARKA**

**BORIS MOTTE**

**CYRIL THIRY + DJ G-LOW**

**15 JUILLET - 12h**

**LADY COVER - STELLA**

**HANS - THOSE FUCKING BELLS**

**SUPERSKA - DJ AWICH**

**+ CLOWN & GRIMAGES - ECOLE DU CIRQUE**

**FOOD TRUCKS**

**VENDREDI 10€ - SAMEDI 17€ - PASS 2 JOURS 25€**

**N** PRIX PREVENTES VIA NIGHT AND DAY - GRATUIT POUR LES - 12 ANS

ASBL LESVE Festival - Rue du Village, 42 - 5170 LESVE - 049840731



AU PROFIT DE



Concert des chansons plein la tête à Profondeville



Concert Irish Feel à Profondeville



Après-midi d'informations VADA « Penser plus tôt à plus tard » présentée par Caroline Rensonnet de l'ASPPN et Yvette Herin d'Eneo



Théâtre à Bois-de-Villers : Les Amis de la Paix ont présenté Oscar



Journée découverte au golf de Rougemont



Plaine communale durant le congé de détente à Lustin



Participation des services de l'Administration communale au Grand Ramassage Bewap



Deuxième festival d'humour Profondément drôle à Profondeville



Carnaval en balade à Bois-de-Villers



Eliott Crestan Médaillé de bronze au championnat d'Europe en salle sur 800m



Théâtre à Profondeville : Martine et moi par les Filles du bord de Meuse



Théâtre à Profondeville : Le Cercle Culturel Royal « LE HERDAL » a présenté PENSION COMPLETE



Marathon de Namur : Au fil de l'eau 2023

**PROFONDEVILLE**  
- TRIBUTE -  
**FESTIVAL**

VENDREDI SAMEDI DIMANCHE  
**23-24-25 JUN**  
22€ - 1 DAY 49€ - 3 DAYS

**VEN 23**  
CALOGERO by C-CALO  
PIERRE RAPSAT by BRASERO  
INDOCHINE by BLACK-CITY

ABBEY ROAD plays THE BEATLES  
COVERPLAY plays GOLDPLAY  
PILGRIMS plays QUEEN

**SAM 24**  
DJ GUINGUETTE  
MISTER COVER **DIM 25**

INFORMATIONS PRATIQUES  
**WWW.PTFESTIVAL.BE**

LE COMITÉ APPLE BDV  
VOUS INVITE AUX

**APÉROS**  
BOIS-DE-  
VILLERSOIS

VENDREDI 9 JUN  
17H30 - 00H  
PLACE DE L'ARMISTICE

Châteaux gonflables pour les enfants  
& petite restauration

## VADA: Ville Amie Des aînés

Après-midi d'information

**Mardi 30 mai à 13h30 à la Maison de la culture de Profondeville**

Comment faire des économies d'énergie? Comment lire ma facture d'énergie?  
Comment choisir son fournisseur? Comment mieux isoler? .....

Madame Nathalie De Vleminck, responsable énergie au CPAS, répondra à vos questions.

Permanence informatique (Dernière séance)

**Mardi 6 juin de 10h à 12h à la salle du Conseil de la Maison communale**

Nous répondrons à toutes vos questions individuelles(ipad, gsm, ordi)  
de 10h à 11h : infos sur its'me et mysante.be

Bienvenue à tous

Renseignements: Agnès Wauthélet 081/41.29.74

## Plaines communale de vacances d'été 2023

Du 10.07.2023 au 28.07.2023 à Lustin

Du 31.07.2023 au 18.08.2023 à Bois-de-Villers

Inscriptions du 01.06.2023 au 30.06.2023 via mail :  
stephanie.huys@profondeville.be



## Prochain Repair café le 17 juin 2023

de 14H à 17h à la salle communale de Bois-de-Villers, place de l'armistice.

Réparations: bijoux de fantaisie, aiguisage couteaux et ciseau, petites électros, réglage machine à coudre, couture, diagnostic horlogerie, lunetterie.

Inscriptions sur place et don via le "cochon".

Bar et pâtisserie maison.

Renseignements :

Agnès Wauthélet 081/412974  
ou repair5170@gmail.com

PS: Si vous désirez devenir réparateur, venez en discuter sur place.

## Commune de Profondeville

[www.profondeville.be](http://www.profondeville.be)

[administration@profondeville.be](mailto:administration@profondeville.be)

Votre administration est ouverte du lundi au jeudi de 08h30 à 12h00 et de 13h30 à 15h45 et le vendredi de 08h30 à 12h00.

### Accueil extrascolaire

☎ 081/42.02.24

[stephanie.huys@profondeville.be](mailto:stephanie.huys@profondeville.be)

### Alimentation durable

☎ 081/39.60.77

[alimentation.durable@profondeville.be](mailto:alimentation.durable@profondeville.be)

### Directeur général

☎ 081/39.60.70

[florian.goose@profondeville.be](mailto:florian.goose@profondeville.be)

### Directrice affaires générales

☎ 081/42.02.16

[mhboxus@profondeville.be](mailto:mhboxus@profondeville.be)

### Directrice financière

☎ 081/39.60.71

[laurence.gelay@profondeville.be](mailto:laurence.gelay@profondeville.be)

### Enseignement

☎ 081/42.02.23

[isabelle.deneyer@profondeville.be](mailto:isabelle.deneyer@profondeville.be)

### Finances

☎ 081/39.60.72 et 081/39.60.73

[nancy.meurice@profondeville.be](mailto:nancy.meurice@profondeville.be)

[quentin.devaux@profondeville.be](mailto:quentin.devaux@profondeville.be)

### Secrétariat

☎ 081/42.02.10

[administration@profondeville.be](mailto:administration@profondeville.be)

### Taxes

☎ 081/39.60.75 et 081/39.60.74

[laurent.pierret@profondeville.be](mailto:laurent.pierret@profondeville.be)

[pascale.bodart@profondeville.be](mailto:pascale.bodart@profondeville.be)

### Tourisme

☎ 081/42.02.37 et 081/42.02.36

[estelle.vanhooland@profondeville.be](mailto:estelle.vanhooland@profondeville.be)

## Médecin de garde

Poste Médical de garde : 1733

## Pharmacie de garde

[www.pharmacie.be](http://www.pharmacie.be)

## Alcooliques anonymes

Le lundi à 19h à " La Maison de tous" rue Colonel Bourg, n°3 à Profondeville

Le prochain numéro paraîtra fin juillet.

### CONTACT :

Pascale Willame - 081/42.02.20

[bulletincal@gmail.com](mailto:bulletincal@gmail.com)

### PUBLICITÉ & MISE EN PAGE :

[www.regifo.be](http://www.regifo.be)

## Population - Etat civil

Ouvert du lundi au jeudi de 8h00 à 12h00 et de 13h30 à 15h45, le vendredi de 8h00 à 12h00. Permanence population (uniquement) le mardi de 17h à 19h (hors congés scolaires) ☎ 081/42.02.12- Thiran Isabelle ☎ 081/42.02.11 - Johan Hubot [isabelle.thiran@profondeville.be](mailto:isabelle.thiran@profondeville.be) [johan.hubot@profondeville.be](mailto:johan.hubot@profondeville.be)

## Cadre de vie

L'accueil du service urbanisme est accessible (en présentiel et par téléphone : 081/42.02.45) Du lundi au jeudi de 08h30 à 12h00 et de 13h30 à 15h45.

Le vendredi de 08h30 à 12h00. Pour un maximum d'efficacité n'hésitez pas à prendre rendez-vous au 081/42.02.45.

### Mobilité

☎ 081/42.02.25

[angie.dumont@profondeville.be](mailto:angie.dumont@profondeville.be)

### Ecopasseur

☎ 081/42.02.27

[ecopasseur@profondeville.be](mailto:ecopasseur@profondeville.be)

### Urbanisme

☎ 081/42.02.45

[urbanisme@profondeville.be](mailto:urbanisme@profondeville.be)

### Travaux (général)

☎ 081/42.02.44

[travaux@profondeville.be](mailto:travaux@profondeville.be)

### Environnement

☎ 081/42.02.25

[environnement@profondeville.be](mailto:environnement@profondeville.be)

### Plan Climat

081/39.60.78

[planclimat@profondeville.be](mailto:planclimat@profondeville.be)

## Police

Nouveau site internet de la Zone de Police : [www.policeentresambreetmeuse.be](http://www.policeentresambreetmeuse.be)  
Poste de Proximité de Profondeville

### Chef de poste :

Inspecteur-Principal Fabrice Pieters  
chaussée de Dinant 46 à Profondeville

☎ 081/65.45.30 - 0498/86.35.52

[Fabrice.Pieters@police.belgium.eu](mailto:Fabrice.Pieters@police.belgium.eu)

### Lustin et Rivière :

Inspecteur CARLIER Corentin

☎ 0498/86.35.53

[corentin.carlier@police.belgium.eu](mailto:corentin.carlier@police.belgium.eu)

### Profondeville centre :

Inspecteur THOLET Françoise

☎ 0498/90.01.90

[Françoise.tholet@police.belgium.eu](mailto:Françoise.tholet@police.belgium.eu)

### Bois-de-Villers :

Inspecteur BRANCHINA Mélisa

☎ 0499/52.16.62

[Melisa.branchina@police.belgium.eu](mailto:Melisa.branchina@police.belgium.eu)

### Lesve et Arbre :

Inspecteur LAMBIOTTE Sebastien

☎ 0499/52.16.64

[Sebastien.lambiotte@police.belgium.eu](mailto:Sebastien.lambiotte@police.belgium.eu)

## CPAS

Bureaux : Rue Jules Borbouse 66  
à 5170 Bois-de-Villers

[www.cpas-profondeville.be](http://www.cpas-profondeville.be)

[info@cpas-profondeville.be](mailto:info@cpas-profondeville.be)

Le Centre est ouvert du lundi au vendredi de 8h00 à 12h30 et de 13h00 à 16h00

### Aide individuelle

Poucet Camille, Lomba Céline,  
Galetta Kimberley et Delvaux Laureline,  
081/43.22.50 Permanences les lundis,  
mercredis et vendredis de 09h00 à 11h30

### Repas à domicile-Aide-ménagère-pensions-handicapté

Hene Isabelle, 081/43.22.50

### Logement

Dinsart Nathalie, 081/43.22.50

### Energie

De Vlémink Nathalie, 081/43.22.50

### Taxi social

Simon Frédéric, 081/43.22.65

### Allocation de chauffage

Thirifays Claire, 081/43.22.64

### Été indien

Boutique de vêtements de seconde main à  
Profondeville, 081/41.42.60

### Crèches

« Les Petits Lutins » (Bois-de-Villers)

et « La Lustinelle » (Lustin)

Martin Sabine, 081/51.06.60

### Potager de la Hulle

Haubrue Orélie, 081/43.22.50

## Agence Locale pour l'Emploi - ALE

Bureaux : Chaussée de Dinant, 2 à 5170  
Profondeville

[ale.profondeville@skynet.be](mailto:ale.profondeville@skynet.be)

☎ 081/41.31.97

Le bureau ALE est ouvert le mardi et le jeudi de 9H00 à 11H45 (après-midi uniquement sur rendez-vous) ainsi que le vendredi matin de 9H00 à 11H45.

## Zone de secours

Zone NAGE : 081/325.282

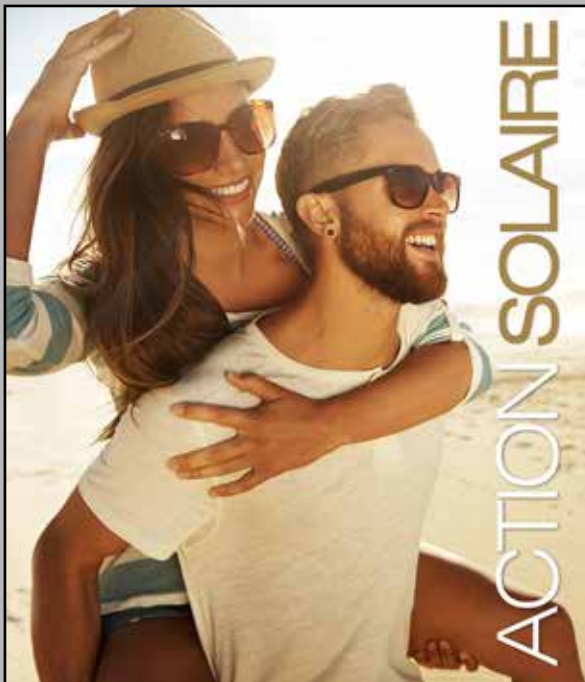
Zone DINAPHI : 084/219.990

Appel d'urgence : 112

Urgence police : 101

### Ont participé à ce numéro :

François Binamé, Sophie Dardenne, Thibault De Cnop, Luc Delire, Jean-Sébastien Detry, Bernard Dubuisson, Yannick Dupuis, Florence Gilson, Marie Christine Guyot, Sébastien Hiernaux, Stéphanie Huys, Angélique Jument, Xavier Libois, Eric Massaux, Bernadette Mineur, Marie-Pascale Remée, Alexander Stenhouse, Isabelle Thiran, Maya Tojérow, Xavier Torfs, Patrick Vicqueray, Agnès Wauthélet, Pascale Willame.



# ACTION SOLAIRE

Chers clients,

Les beaux jours reviennent. . .  
Dès lors, il faut penser à protéger vos yeux efficacement des rayons de plus en plus nocifs du soleil!

Vos verres correcteurs ne doivent cependant pas être un frein au port de lunettes solaires.

En effet, nous vous proposons de bénéficier d'une offre promotionnelle sur des verres solaires de haute qualité à votre vue.

Cette promotion sera valable jusqu'à la fin du mois d'août\*.  
Alors, profitez-en !!!

■ Unifocal et antireflet

49€/verre

■ Progressif et antireflet

150€/verre

\*Dans la limite des puissances disponibles

## OSIRIS HENNAUX

WWW.OSIRISGROUPE.BE



Rue Raymond Noël 26  
5170 Bois-de-Villers  
Tél. 081.43.55.90 | m.hennaux@skynet.be



### Funérailles CHRISTIANE

📍 91 Rue Omer Mottint 5170 Profondeville

📍 67-69 Rue Célestin Hastir 5150 Floreffe

## 0495 82 46 04

[www.funerailleschristiane.be](http://www.funerailleschristiane.be)



MARBRIER FUNERAIRE • POMPES FUNÈBRES • MONUMENTS FUNÉRAIRES • INCINÉRATION • INHUMATION

## Vous désirez vendre ... En toute confiance ?

Contactez votre Agent Immobilier local  
& indépendant *Emeline*

**INWEE** emeline@inwee.be 0471/49.68.98



L'estimation est :

- Toujours discrète
- Gratuite
- Sans engagement !
- 100% professionnelle

VOUS LISEZ CE CI ?  
BÉNÉFICIEZ D'UNE REMISE  
DE 350€ AVEC LE CODE  
"CONFIANCE"

## PLOMBERIE-ZINGUERIE / APPAREILS SANITAIRES / TOITURES



# Cheverier Jacky

Rue R. Noël, 22  
5170 Bois-de-Villers  
(Profondeville)  
Tél. 081/43.32.44

Gsm 0497/02.24.81