



# PROFONDEVILLE

## COULEURS NATURE

N° 179  
juillet - août 2023

Arbre • Bois-de-Villers • Lesve • Lustin • Profondeville • Rivière  
*Le bimestriel officiel de votre administration communale*

Dossier page 11

## Cet été bougez à Profondeville

Festival  
DÉCOUVREZ-VOUS ; 5

De nouveaux visages  
à l'Administration  
communale 10

Réseau  
de mobilité douce  
et promenades pédestres 12-13

Portrait page 18

**Florette Dossin**  
la jeune gazelle  
lesvoise



**Service d'aide-ménagère  
Centrale de repassage**



**Infos :**  
**071/700671**

**Nous engageons des  
aide-ménager(e)s  
Renseignez-vous!**

Régions de  
Walcourt, Gerpinnes,  
Bois-de-Villers, Gozée  
[www.picobeleau.net](http://www.picobeleau.net)  
[job@picobeleau.net](mailto:job@picobeleau.net)

**Philippe BEGUIN**

**ARCHITECTE**

[philippebeguin@outlook.com](mailto:philippebeguin@outlook.com)

**Place Communale, 11  
5170 Lesve  
Tél. 081 433 433**



## TRAITEUR ETIENNE BOUCHE

*A votre service depuis 1987*

Convention avec le CPAS depuis 1997.

Livraison de repas servis chauds 7 jours sur 7.

Nous suivons votre régime à la lettre.

**Rue Alphonse Jaumain, 22 - 5170 PROFONDEVILLE - 081/30 59 42**

24H/24



## Funérailles J-F PESSLEUX

Organisation complète  
de funérailles  
toutes régions

**Funérarium avec parking aisé  
Fleurs  
Articles funéraires  
Caveaux  
Monuments funéraires**



**Rue des Six-Bras, 37b  
5170 BOIS-DE-VILLERS  
(Profondeville)  
Tél. 081 43 47 45**



Comptabilité - Fiscalité - Conseils

### Fisconam SRL

Comptabilité Fiscalité  
Conseils personnalisés  
Accompagnement à la gestion  
de l'entreprise  
Tableaux de bord  
Analyse financière

Rue Bajart Binamé 30  
Bois-de-Villers

Agrégation ITAA 50453235

Prise de rendez-vous  
T. 081/444.263 - 0471/25.49.45  
[secretariat@fisconam.be](mailto:secretariat@fisconam.be)  
[www.fisconam.be](http://www.fisconam.be)

**Regifo**  
Edition

Ce bulletin est réalisé par  
la sprl REGIFO Edition

Nous remercions les annonceurs pour leur collaboration à la parution de ce bimestriel. Nous nous excusons auprès de ceux qui n'auraient pas été contactés.

Si vous souhaitez paraître dans  
le prochain numéro, contactez-nous!

**071/740 137 - [info@regifo.be](mailto:info@regifo.be) - [www.regifo.be](http://www.regifo.be)**

Votre conseiller en communication, **Eric VANSTEENWINCKEL**  
se fera un plaisir de vous rencontrer.

**Prenez contact avec lui au 0498/538 848**

## La 25<sup>ème</sup> Fête Autour de l'Eau 2023 se prépare... Et nous avons besoin de vous



**Le weekend du 4, 5 et 6 août 2023 se déroulera en bord de Meuse, notre Fête Autour de l'Eau.**

Souhaitez-vous vous investir quelques heures ou plus, et participez à la réussite de notre fête ainsi qu'à la pérennité de nos projets ? Remplissez le formulaire pour nous en informer et rejoignez-nous : <https://forms.gle/sBSmgfYJ2b3eAZVA9> ou scanner le QR code

Retrouvez tout le programme de notre édition 2023 sur notre page facebook : [www.facebook.com/profondevillemonde](http://www.facebook.com/profondevillemonde)



## Budget Participatif 2023 : Fin de la 3<sup>ème</sup> édition

**MERCI pour vos votes dans le cadre du budget participatif 2023. Vous avez été nombreux à octroyer vos voix pour soutenir vos projets favoris, parmi une liste de sept projets qui ont été soumis à la phase de votes des citoyens. Un total de 994 voix a été accordé, comptant pour 50% des points totaux.**

Un jury de sélection s'est réuni le 5 juin pour octroyer les 50% restants. A l'heure d'écrire ces lignes, les lauréats n'ont toutefois pas encore été désignés. C'est en effet au Conseil du 27 juin que la décision finale sera prise, en fonction de la pondération cumulée entre le vote citoyen et le vote du jury. Les projets lauréats et la répartition de l'enveloppe de 13.000 € y seront alors décidés. N'hésitez pas à consulter notre site internet pour avoir des informations actualisées.

Nous vous donnons d'ores et déjà rendez-vous pour la 4<sup>ème</sup> édition du budget participatif. N'hésitez donc pas à tenter votre chance pour améliorer votre cadre de vie et la dynamique dans votre quartier !



## Enquête Publique : Révision du Schéma de Développement du Territoire

**Une enquête publique portant sur la Révision du Schéma de Développement du Territoire est ouverte du 30 mai au 14 juillet 2023.**

Le Schéma de développement du territoire (SDT) définit la stratégie territoriale pour la Wallonie. Il oriente les décisions régionales et communales en matière d'aménagement du territoire et d'urbanisme en fixant des objectifs et des modalités de mise en œuvre.

Afin de permettre à la Wallonie de mieux anticiper et de répondre aux besoins futurs de sa population, le Gouvernement wallon a adopté le 30 mars 2023 un nouveau projet de schéma de développement du territoire (le SDT)

Le SDT comprend 20 objectifs régionaux de développement territorial et d'aménagement qui ont pour finalité l'optimisation spatiale, le développement socio-économique, l'attractivité territoriale, la gestion qualitative du cadre de vie et la maîtrise de la mobilité.

### Consultation du dossier

Le dossier soumis à enquête publique peut être consulté selon les modalités suivantes :

- rendez-vous (à prendre au 081/42.02.45), durant les jours ouvrables du lundi au jeudi de 8h30 à 12h00 et de 13h30 à 15h45 et le vendredi de 8h30 à 12h00 à l'adresse suivante : Administration communale. Service urbanisme. Chaussée de Dinant n°2 à 5170 Profondeville ;
- sur le site Internet du SPW Territoire (Département de l'Aménagement du territoire et de l'Urbanisme du Service public de Wallonie) à l'adresse suivante : [sdt.wallonie.be](https://sdt.wallonie.be)

Plus d'infos : <https://www.profondeville.be/ma-commune/services-communaux/departement-cadre-de-vie/urbanisme/enquete-publique-revision-du-schema-de-developpement-du-territoire>





## Du nouveau pour les Élections Européenne du 9 juin 2024

**Lors des élections du 9 juin 2024, les jeunes belges entre 16 et 18 ans et les citoyens européens à partir de 16 ans pourront s'inscrire pour voter. Ces démarches sont possibles à partir de 14 ans.**

Les formulaires d'inscription sont disponibles au service population et sur notre site ou via l'url [www.inscription.elections.fgov.be](http://www.inscription.elections.fgov.be) (La transmission par mail n'est pas autorisée).

Au moment de l'établissement de la liste des électeurs, seuls les jeunes inscrits qui auront atteint l'âge de 16 ans au jour de l'élection figureront sur la liste des électeurs pour le Parlement européen.

Les demandes d'inscription peuvent être déposées au service population, transmises par courrier (avec copie carte d'identité) ou complétées en ligne via l'url [www.inscription.elections.fgov.be](http://www.inscription.elections.fgov.be)

Le 9 juin 2024 auront lieu aussi les élections fédérales et régionales.

Le 13 octobre 2024 se tiendront les élections provinciales et communales.

Pourront s'inscrire pour voter aux élections communales, les citoyens européens et non européens à partir de 18 ans.

Plus d'informations prochainement sur notre site, n'hésitez pas à le consulter régulièrement.

Infos : Isabelle Thiran : 081/420212 - [isabelle.thiran@profondeville.be](mailto:isabelle.thiran@profondeville.be)



## Grand départ pour la 1<sup>ère</sup> édition du Concours Jardins Mailles écologiques

**Fin mai a eu lieu la clôture des inscriptions au concours. Ainsi, ce sont 10 jardins qui seront visités dans le courant des mois de juin et juillet.**

L'évaluation de ces jardins se fera par un jury composé de deux agents communaux et du coordinateur de la section de Namur de Natagora, Cœur de Wallonie. Ceci, sur base d'une grille d'évaluation permettant de tenir compte aussi bien de l'esthétique des compositions mais aussi et surtout de leur diversité et fonctionnalité vis-à-vis du vivant s'épanouissant sur le territoire de la commune en ces beaux mois.

Les lauréats au concours seront désignés en septembre, un beau prix les attend afin de récompenser leurs efforts.

En prime, voici quelques trucs et astuces pour faire de votre jardin un paradis pour la faune et la flore :

- Favoriser la diversité dans les plantations ;
- Privilégier des espèces végétales bien de chez nous ;
- Diversifier les aménagements pour la faune, avec notamment, des zones où l'on limite le passage ou les interventions.

Pour toute demande de conseils d'aménagement de vos jardins, n'hésitez pas à vous tourner vers le Service environnement de la commune ([environnement@profondeville.be](mailto:environnement@profondeville.be)).

En espérant vous voir nombreux aux futures éditions du concours !



## Wallonie en Fleurs 2023, pour un patrimoine végétal local

**Engagée dans la préservation de son patrimoine végétal, la commune de Profondeville participe à la 7<sup>ème</sup> édition de Wallonie en Fleurs.**

Initiée par la Wallonie, cette labellisation récompense les villes et communes wallonnes qui adoptent sur leur territoire une démarche de fleurissement et de végétalisation durable et favorable à la biodiversité. Les visites de terrain des 23 villes et communes participantes se dérouleront entre le 20 juin et le 15 août. Au terme des visites, les lauréats reçoivent lors d'une cérémonie de remise des prix un label de 1, 2 ou 3 fleurs afin de récompenser le travail des villes et villages visant l'amélioration du cadre de vie en Wallonie et la végétalisation durable de leur région.

Pour rappel, Wallonie en Fleurs vise à encourager les communes à une gestion davantage pérenne et écologique de leurs espaces verts. Les récentes crises semblent avoir mis en lumière la valeur des espaces publics pour la santé et le bien-être physique et mental des citoyens. Ce label est une opportunité pour conscientiser les mentalités à l'importance de ces lieux dont les valeurs sont immenses : écologique, historique, sociale, économique.

Pour plus d'informations sur le label : <https://www.wallonieenfleurs.be>



Wallonie en fleurs



## Les comptes 2022 de la commune présentés en boni

**Malgré un contexte compliqué pour les finances locales en raison de la stagnation de certaines recettes et une inflation galopante des dépenses, le compte 2022 de la commune a été présenté en boni de 179.229,29 €.**

Selon l'Échevin des finances, Jean-Sébastien Detry, qui a présenté les comptes en long et en large au Conseil communal du 16 mai 2023, ce boni est à relativiser par le fait qu'il représente moins de 1,5% des recettes totales courantes de l'exercice écoulé.

Il y voit néanmoins plusieurs motifs de satisfaction : le déficit initialement projeté ne s'est pas matérialisé. De ce fait, les réserves et provisions n'ont donc pas dû être mobilisées et restent à un niveau de l'ordre de 2,2 millions € (quasiment 700.000 € de plus qu'à l'entame de la législature).

Le résultat est atteint sans majoration de la fiscalité communale qui demeure inférieure à celle de plusieurs communes périphériques et les missions et projets de la commune n'ont pas été impactés et suivent leur cours.

Les comptes ont été adoptés à l'unanimité.

Plus d'infos ? Vous pouvez retrouver les documents financiers et le powerpoint présenté au Conseil communal sur le site de la commune : [www.profondeville.be](http://www.profondeville.be)

## Festival DÉCOUVREZ-VOUS i

**12 spectacles, 4 concerts, 4 expositions, 3 ateliers, 2 balades artistiques, des apartés, le tout mijoté avec soin pour fêter avec splendeur cette 5ème édition anniversaire de DÉCOUVREZ-VOUS i**

La plupart des œuvres proposées en arts de la scène sont primées et/ou font l'objet de nombreux coups de cœur de la presse. Mais surtout, cette sélection 2023 témoigne, comme les précédentes, de l'énorme talent et de l'impressionnant réservoir artistique dont dispose notre petite Belgique. En effet, ces œuvres témoignent souvent d'une grande force de caractère et d'une persévérance face à l'adversité.

Vous découvrirez dans ce millésime 2023, notamment le Prix du public au Festival off d'Avignon, mais aussi le meilleur spectacle de danse récompensé aux Prix Maeterlinck de la critique 2022, ou encore, la Compagnie Le Corridor, avec Patrick Corillon et Dominique Roodthoof qui sont programmés cette année dans le Festival in d'Avignon.

Roodthoof qui sont programmés cette année dans le Festival in d'Avignon.

**Un florilège de ce qui se crée de mieux en ce moment dans les Arts de la scène !**

À travers nos expositions, nos ateliers, ce sont encore des expériences émotionnelles et esthétiques uniques qu'on propose au public. La présence d'œuvres créées par des artistes handicapé.e.s du CADN, tout comme celles des valides, joutées aux créations théâtrales, aux concerts et ateliers se croisent, s'interpellent, se questionnent, voire se provoquent et peuvent être à la fois émouvantes et inspirantes.

**Une ode à la fragilité, à la joie et à la sensibilité.**

Plus d'infos : [www.decouvrez-vous.be](http://www.decouvrez-vous.be)



## Pense à nous, roule tout doux

**La campagne de sécurité routière lancée en mai dernier par la commune rencontre un beau succès. Mais elle n'est pas terminée.**

Vous avez été nombreux à proposer vos slogans et à voter pour vos affiches favorites.

La campagne est toujours disponible sur le site de la commune et vous pouvez encore participer.

N'hésitez pas et rendez-vous sur [securite.profondeville.be](http://securite.profondeville.be) pour proposer un slogan, voter mais aussi télécharger et imprimer vos affiches préférées.

Bientôt les meilleurs slogans seront imprimés et les affiches apparaîtront dans toute la commune.

Plus d'infos : <https://securite.profondeville.be>



# Ecole communale de Bois-de-Villers

Inscription sur rendez-vous auprès de Madame Jumet Angélique au 0479/ 18.78.36.

*Emmenons tous les enfants sur le chemin de la réussite.*



- ✍ Garderie : de 7h00 à 8h30 et de 15h30 à 18h00
- ✍ Accueil extrascolaire tous les mercredis après-midi
- ✍ Diners chauds à prix démocratiques et préparés sur place
- ✍ Soupe gratuite préparée avec les légumes du potager
- ✍ label cantine durable
- ✍ Étude dirigée
- ✍ Association de parents



**Classes extérieures (ferme - nature - neige) pour tous les cycles primaires**


**Cours de natation/gym diverses activités (patinoire - jogging - mini-golf...)**



**Choix des langues (anglais-néerlandais) dès la 3<sup>e</sup> primaire**

**Projets Pédagogiques :**  
✍ Ose le vert  
✍ Découverte du potager  
✍ Projet inter-cycles...

 Rue Jules Borbouse, 68  
5170 Bois-de-Villers

 081/39.60.82.  
0479/18.78.36.

 EcoleCom2.Dir@profondeville.be  
Direction : Jumet Angélique



# Ecole communale de Lustin

Inscriptions sur rendez-vous auprès de Madame Marie-Pascale Remée au 0473/288026.

**Vous cherchez une petite école de village, dans un cadre verdoyant ?**

Vous croyez comme nous en ces valeurs :

-  Le sens des responsabilités
-  Le sens de l'effort
-  L'autonomie
-  La solidarité
-  Le droit à l'erreur
-  L'envie d'apprendre
-  Le respect de l'autre et de soi
-  Le respect du rythme de chaque enfant
-  La créativité...

**Alors, vous serez bienvenus chez nous !**



**classes de neige (P5-P6)**  
**classes de découverte (P1-P2-P3-P4)**

**bibliothèque au sein de l'école**

**intégration**

**cours d'anglais dès la 3<sup>ème</sup> maternelle**

**dîners chauds**

**entretien de la mare et du chemin des mouchérons**

**étude dirigée après les cours**

**travail en groupes verticaux**

**cours de natation en primaire**

**gestion du potager et du verger de l'école**

**activités culinaires**

**2 sites**





# Ecole communale de Rivière "Les Coccinelles"



Inscription dès 2 ans et demi

Rue Tienne au Colin, 5  
5170 Rivière  
081/ 39.60.81  
0479/ 30.91.95



En automne, prêts à rentrer dans notre école flambant neuve!

Prendre l'enfant où il est et l'emmener le plus loin possible...

## Les valeurs

- Autonomie
- Bien-être
- Coopération
- Convivialité
- Respect
- Collaboration
- Solidarité
- Confiance en soi
- Accueil d'enfants extraordinaires

## Les activités

- Activités extérieures
- Projet d'école
- Classe de dépaysement et de neige
- Nuit à l'école
- Activités inter-cycle (2,5 à 12 ans)
- Eveil aux langues dès la maternelle jusqu'en P2
- Anglais/Néerlandais de la P3 jusqu'en P6



## La pédagogie

- Pédagogie active
- Travail par projet
- Différenciation
- Classes verticales
- Apprendre par essai-erreur
- Eveil à la curiosité
- Environnement épuré
- Parrainage
- En maternelle, inspiration: Montessori, Freinet et Reggio
- En primaire, individualisation et dépassement de soi
- [Ouverture d'une classe inclusive depuis septembre 2022](#)

# Ecole communale de Profondeville

- Garderie de 7h à 8h30 et de 15h30 à 18h
- Accueil extrascolaire tous les mercredis après-midi
- Dîners chauds préparés sur place
- Potage gratuit
- Eveil aux langues dès la maternelle jusqu'en P2
- Anglais/Néerlandais dès la P3 jusqu'en P6
- Cours de natation en primaire
- Classes extérieures de P1 à P4
- Classes de neige en P5-P6

Ecole familiale dans un cadre verdoyant et aéré



Activités fréquentes au potager de la Hulle

Travail par cycle



Equipe soudée et dynamique



Direction : Madame Beerens

Rue Buissonnière, 3  
5170 Profondeville

081/ 39 60 81  
0479/ 30 91 95

ecolecom1.dir@profondeville.be  
ecolecom1.sec@profondeville.be



## Du potager à la cantine : Une collaboration gourmande et réjouissante

**Dans le monde de la restauration scolaire, l'importance d'une alimentation durable est de plus en plus reconnue. C'est dans cette optique que le projet du potager de la Hulle a été créé, offrant une collaboration entre le potager et les cantines. Découvrez comment cette synergie s'est mise en place, les bienfaits qu'elle apporte et comment elle enchante les papilles des enfants.**

### La terre

En janvier 2013, la commune de Profondeville a acquis une parcelle de 30 ares située derrière le complexe sportif de la Hulle. Le Collège communal souhaitait réorienter le projet du potager du Burnot, initialement axé sur la distribution de paniers de légumes, afin de mettre davantage l'accent sur une alimentation saine pour tous, en particulier pour les enfants des écoles.

Des rencontres avec les acteurs politiques et les personnes impliquées ont permis de définir le projet. Grâce à un subside provincial, deux serres tunnels ont été installées, donnant le coup d'envoi de ce dernier.

Dès septembre 2013, des potages à base de légumes cultivés dans le potager ont été servis gratuitement aux élèves en tant que collation. Le succès a été immédiat, et le projet s'est rapidement développé. Le propriétaire du verger voisin a mis à disposition des pommiers, et un presse-pommes a été acquis pour produire du jus avec la participation des enfants.

L'objectif principal était d'impliquer les enfants dans la production des légumes par le biais d'ateliers et de visites didactiques. À partir de 2015, des ateliers au potager ont été organisés les mercredis après-midi. Des visites des classes se sont organisées sur différents thèmes selon la saison. Des stages au potager et l'aménagement d'une petite ferme à proximité ont également été proposés.

Le potager, géré par le CPAS, offre de nombreux avantages en tant que moteur de changement dans les cantines scolaires et en favorisant la réinsertion sociale par des opportunités d'emploi.

Aujourd'hui, le potager de la Hulle est un succès et inspire de nombreuses organisations. Il illustre une synergie réussie entre la commune et le CPAS, avec une vision innovante pour une alimentation saine pour tous.

Plus d'infos concernant le potager de la Hulle : <https://www.cpas-profondeville.be/services/culture-et-bien-etre/le-jardin-de-la-Hulle>

[potager@cpas-profondeville.be](mailto:potager@cpas-profondeville.be)





## L'assiette

Les écoles, conscientes de l'importance d'une alimentation équilibrée, ont pris plusieurs mesures pour améliorer la qualité des repas servis à la cantine.

En septembre 2021, la Commune a lancé le projet «Alimentation durable». Tous les aspects de la production des repas ont été repensés, des recettes à l'achat de produits de qualité, en passant par l'équilibre alimentaire et les saveurs.

L'année suivante, les menus ont été retravaillés en fonction des retours, le personnel de cuisine s'est formé et des cours de cuisine ont été proposés aux parents pour promouvoir une alimentation saine à la maison. Des efforts ont également été faits pour améliorer le système de réservation des repas afin de réduire le gaspillage alimentaire. Le comité «Mangerdemain» a été créé dans l'objectif d'obtenir le label «Cantines durables».

Pour atteindre cet objectif, plusieurs actions sont envisagées pour la rentrée 2023, notamment l'augmentation des menus végétariens et la mesure du gaspillage alimentaire. Des événements annuels et une sensibilisation quotidienne par l'équipe pédagogique sont prévus. L'intégration de l'alimentation durable dans le plan de pilotage du pacte d'excellence est également une priorité.

En encourageant les cantines scolaires à adopter une approche durable, la commune s'engage à offrir aux enfants des repas équilibrés et respectueux de l'environnement. Cette démarche favorise leur épanouissement et encourage de bonnes habitudes alimentaires dès leur plus jeune âge.

Plus d'infos concernant le label : <http://www.mangerdemain.be/>

Plus d'infos concernant les cantines durables à Profondeville : <https://www.facebook.com/cantineprofondeville/>

[alimentation.durable@profondeville.be](mailto:alimentation.durable@profondeville.be)

## Une collaboration réussie

La collaboration entre le potager et les cantines va bien au-delà d'une simple rencontre. C'est un véritable travail collaboratif qui nécessite une communication fluide. Les menus sont élaborés en tenant compte des produits disponibles dans le potager et le plan de culture est amélioré d'année en année selon les besoins. Une des satisfactions de cette collaboration est de pouvoir dire aux enfants que les légumes servis à la cantine sont ceux qu'ils ont plantés lors des ateliers didactiques.

Ce projet vise à encourager les enfants, et par extension les citoyens, à adopter une approche différente de la consommation alimentaire, basée sur le respect et la modération. Il ne s'agit pas de revenir à une époque sans progrès ni de rejeter tout développement. Il s'agit plutôt d'adopter un mode de vie fondé sur une consommation raisonnée et respectueuse des ressources de la terre, en rejetant l'excès et le superflu. Finalement, c'est aussi dire non à un système obsolète et destructeur qui place le profit économique au centre de toutes les réflexions et actions.

Grâce à cette collaboration fructueuse, nous savourons un voyage gourmand et réjouissant, de la terre fertile du potager aux délices des cantines ! Ensemble, nous travaillons pour une alimentation saine, durable et pleine de sens.



## Cette année, le potager fête ses 10 ans et vous ouvre ses portes !

Venez nous retrouver le dimanche 17 septembre entre 9 et 17h au cœur du potager de la Hulle.  
Au programme : visite guidée du potager, atelier du goût pour les enfants, parcours photos, balade avec guide nature, jeux en bois, bar et petite restauration.

Une occasion de venir découvrir notre collaboration et partager un bon moment.

## De nouveaux visages à l'Administration communale

### Angie Dumont, Conseillère en Mobilité

**Depuis novembre 2022, Angie Dumont a été désignée pour gérer le service mobilité de l'Administration communale de Profondeville.**

Son rôle est d'assurer une meilleure mobilité des usagers par la mise en place de mesures visant à faciliter les déplacements de tout un chacun et ceci dans un esprit de partage de l'espace public, en le rendant notamment plus convivial et sécurisé. Son objectif est de proposer des solutions concrètes aux problématiques faisant suite à la constatations de dysfonctionnements ou incohérences en matière de mobilité.

A l'écoute de demandes très variées, que ce soit la pose d'un miroir de sécurité ou d'aménagements divers tels que des coussins berlinois, dévoiements, elle se fera toujours un plaisir d'entendre vos préoccupations et de trouver une solution à ceux-ci.

Notre Conseillère en mobilité est à votre disposition à la commune du lundi au jeudi de 8h30 à 15h45 et le vendredi de 8h30 à 12h00. Elle est joignable au 081/42.02.25 ou directement via son adresse mail : [angie.dumont@profondeville.be](mailto:angie.dumont@profondeville.be)

### Maya Tojerow, Conseillère en environnement

**Depuis quelques mois déjà, la relève du Service environnement est assurée par Maya Tojerow, Conseillère en environnement au sein de l'Administration communale.**

L'environnement est un vaste domaine qui, comme son nom l'indique, touche à l'ensemble des éléments qui nous entourent et dont on dépend pour subvenir à nos besoins.



Ainsi, la mission du Conseiller en environnement consiste d'une part en le conseil et l'analyse des demandes et projets des citoyens en matière d'environnement. Cela implique, à titre d'illustration, aussi bien le traitement des demandes de permis d'environnement que des conseils à la plantation ou autres aménagements pour la biodiversité.

D'autre part, à l'échelle du territoire communal, ce sont les thématiques suivantes qui sont prises en charge : accompagnement dans la gestion des forêts et espaces verts communaux, gestion des cours d'eau de 3e catégorie, agriculture, gestion des déchets, pollutions, nuisibles et espèces exotiques envahissantes. Il est aussi question de l'élaboration de projets pour la biodiversité et la résilience de la commune face aux changements climatiques.

Notre Conseillère en environnement est disponible du lundi au jeudi de 8h30 à 12h00 et de 13h30 à 15h45 ainsi que le vendredi de 8h30 à 12h00 par téléphone au 081.42.02.27, par mail [environnement@profondeville.be](mailto:environnement@profondeville.be) ou encore directement à l'Administration communale (prise de rendez-vous conseillée).

### Julien Declercq, Ecopasseur

**Depuis le mois d'avril, Julien Declercq assure la fonction d'Ecopasseur au sein de l'Administration communale.**

Il est là pour fournir un support et une information claire aux citoyens et aux entreprises de la commune dans leurs démarches d'optimisation énergétique et de rénovation.



Il est pour les citoyens et les entreprises l'interlocuteur privilégié pour toutes questions relatives aux aides et aux primes énergétiques, à la rénovation des bâtiments, à la diminution des consommations ou à l'efficacité énergétique.

En plus de ce rôle de soutien aux citoyens et entreprises de Profondeville, Julien travaille à la réduction de l'empreinte carbone globale de l'Administration communale par la mise en œuvre de changements structurels mais aussi en faisant émerger de nouvelles pratiques chez les agents communaux.

Enfin, il assure une sensibilisation aux thématiques de l'énergie et du climat pour permettre à chacun d'appréhender plus sereinement les enjeux énergétiques et climatiques auxquels nous faisons face.

Notre écopasseur est à votre disposition à la commune chaque mardi de 8h00 à 12h00 et sur rendez-vous les lundis, mardis et un mercredi sur deux. Il est joignable au 081/42.02.26 ou directement via son adresse mail « [ecopasseur@profondeville.be](mailto:ecopasseur@profondeville.be) ».



# Cet été, bougez à Profondeville

Notre commune offre beaucoup d'opportunités ou activités (promenades, courses, vélo, VTT,...) et beaucoup d'endroits sont à découvrir ou à redécouvrir.



**Atout Jeune**  
un skate-park itinérant  
pour petits et grands

Comme l'année dernière, venez vous essayer aux sports de glisse sur une véritable structure de skate-park itinérante qui sera déployée cet été dans notre commune.

Au total, huit modules seront présents pour les débutants ainsi que les plus avancés. De plus, deux moniteurs expérimentés viendront vous transmettre leur passion et leur savoir-faire afin que vous puissiez découvrir les joies du skate.

Les skate-park seront ouverts durant trois dimanches après-midi (de 13h00 à 17h00) :

- Samedi 26 août : Lesve (place de l'ancienne maison communale)
- Dimanche 10 septembre : Profondeville (parking de la Maison de la Culture)
- Dimanche 17 septembre : Lustin (place de la kermesse)

Il est conseillé de se munir de son matériel et de protections même si des skateboards et des trottinettes freestyle seront disponibles gratuitement sur place.

Infos et réservation : 0471/403 999



## Brochure 1000 bornes Des boucles à faire en vélo au départ de notre commune

Cet été, lors de vos sorties vélo n'oubliez pas la brochure «1000 bornes vélo» présentant une quarantaine de parcours vélo au départ de notre entité.

Au total, près de 2.400 kms d'itinéraires en boucles (1.800 kms pour le vélo de route et 600 kms pour le VTT) y sont présentés avec différentes distances et difficultés allant de 10 km (famille) à 145 km (pour sportifs avérés).

L'une des particularités de cette brochure est qu'elle permet de télécharger chaque tracé dans un format GPS à l'aide d'un QR code qui redirige les lecteurs vers le tracé de leur choix.

Bonne route et prudence sur nos routes et chemins

La brochure en version papier vous attend à « l'espace Couleurs Nature » en face de la maison communale au prix de 10,00 € et une version numérique est disponible sur le [www.profondeville.be](http://www.profondeville.be)





# Réseau de mobilité douce

## Réseau de mobilité douce inter-villages

Les liaisons inter-villages sont des parcours destinés aux piétons et localement aux cavaliers et vététistes. Ils évitent au maximum les routes en utilisant de nombreux chemins et sentiers publics. Pour rejoindre les villages voisins en toute sécurité, il vous suffit de vous laisser guider par les petits panneaux directionnels.

2,5 km  
Profondeville



### Légende

-  Réseau inter-villages
-  Lieu relié
-  Agglomération
-  Gare SNCB
-  Boucle de promenade balisée
-  Balises des boucles de promenade

### Points d'arrêts de bus TEC à proximité

-  4 Namur-Mo-Godière
-  6 Namur-Mettet
-  21 Namur-Maredsous
-  30 Namur-Bois-de-Villers
-  34 Namur-Dinant
-  433 Namur-Mu/Dinant
-  64 Express Namur-Biesmes

### Balissage

-  PR01
-  PR02
-  PR03
-  PR04
-  PR05
-  PR06
-  PR09
-  PR10
-  PR11
-  PR12

### Nom

- La Blanchisserie
- Le Château de Frahan
- Gd Promenade du Burnot
- Pt Promenade du Burnot
- Le Bois de Gerlin
- La Campagne de Arbre
- Les sept Meuses
- Le Marti
- La Petite Hulle
- La Grande Hulle

### Distance (km)

- 5,4
- 7,5
- 9,3
- 5,6
- 4,7
- 4,3
- 7,2
- 11
- 3
- 7,8

### Durée (m)

- 1h32
- 1h54
- 2h20
- 1h24
- 1h34
- 1h04
- 2h24
- 3h39
- 45'
- 2h36

### Dénivelé (m)

- 106
- 169
- 214
- 135
- 181
- 126
- 207
- 372
- 72
- 147

### Niveau Revêtement

- F A
- F A/T
- M A/T
- F A/T
- D A/T
- F A/T/emp
- D A/T/P
- D+ A/T
- F A/T
- D+ A/T/emp

### Balissage

-  PR13
-  PR16
-  PR17
-  PR18
-  PR21
-  PR23
-  PR24
-  PR31
-  PR33

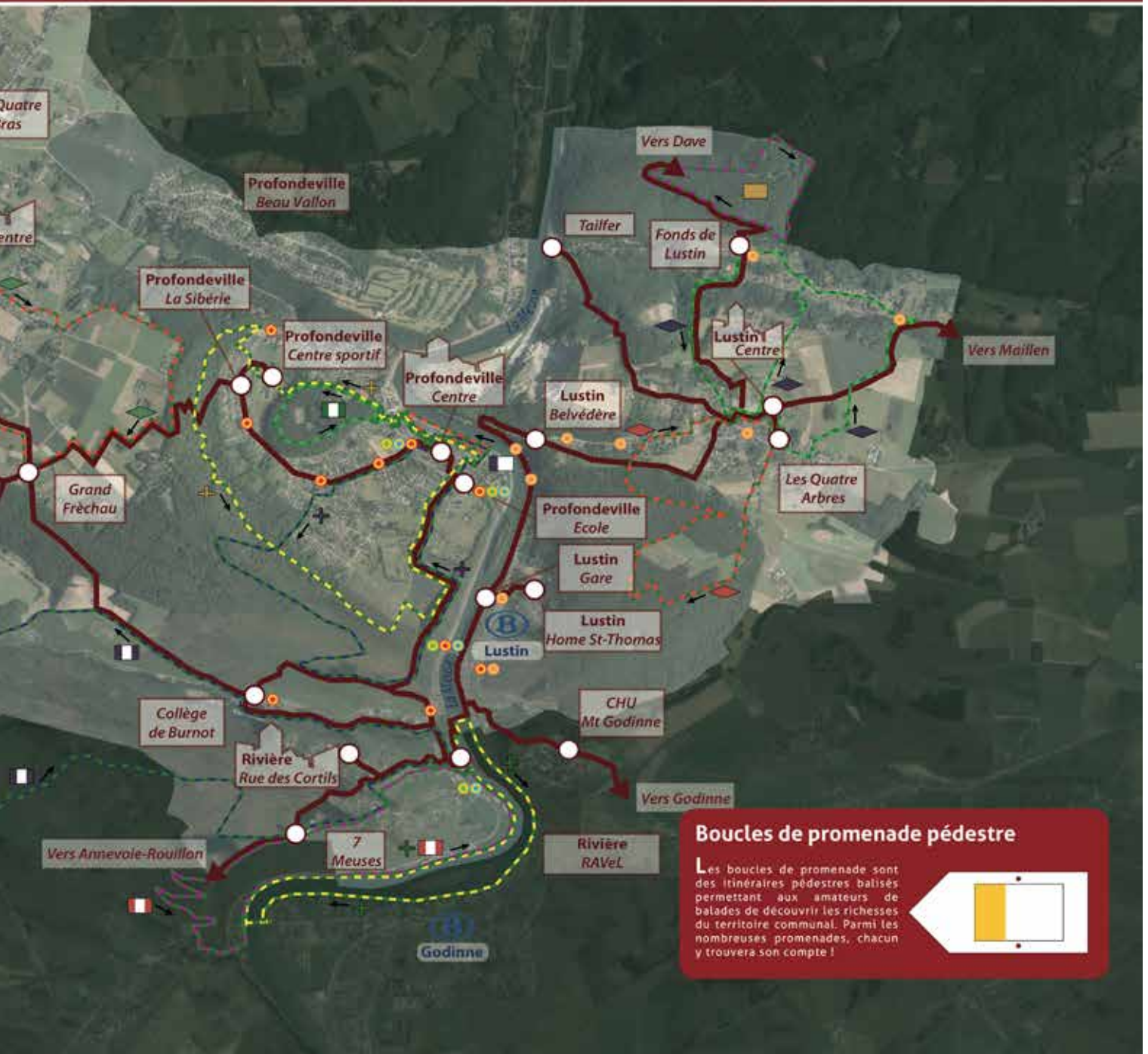
### Nom

- La Pierre à l'Imag
- Le Bois de Nime
- Gd Prom. Des Fonds de
- Pt Prom. Des Fonds de
- Les Bords de Meu
- La Sibérie
- La Charlerie
- Les Ruelles
- Les Acrements

Niveau TF = Très facile; F = Facile; M = Moyen; D = Difficile; D+ = Très difficile; A = asphalté, dalles ou pavés; A/T = Asphalte/Trottoir; A/T/emp = Asphalte/Trottoir/empierrement.

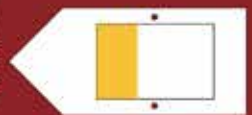


# Boucles et promenades pédestres



## Boucles de promenade pédestre

Les boucles de promenade sont des itinéraires pédestres balisés permettant aux amateurs de balades de découvrir les richesses du territoire communal. Parmi les nombreuses promenades, chacun y trouvera son compte !



	Distance (km)	Durée	Dénivelé (m)	Niveau	Revêtement
	6,9	2h18	281	D+	A/T
	5,1	1h46	129	M	A/T
	5,1	1h17	171	M	A
	3,3	50'	164	F	A/T
	6,5	1h35	70	F	A/T/P
	7,3	1h59	107	F	A/T
	4,7	1h11	72	F	A
	1,8	24'	17	TF	A
	3	1h	146	M	T

= Moyen; D = Difficile; D+ = Plus Difficile  
 béton; T = chemin de terre; P = pavé; emp = empierré



Administration communale  
Chaussée de Dinant, 2  
5170 Profondeville  
Tél : 081 42 02 10



Sity Trail  
Toutes les cartes en mode  
hors ligne pour découvrir le  
monde



Sity Tour

Réalisé par **tous à pied**

Fond de carte, photo aérienne SPW 2017





# Baladez vous

La commune de Profondeville vous propose une série de promenades balisées ou à thème ainsi qu'un réseau de liaisons inter-villages. Pour tous renseignements, n'hésitez pas à contacter le service Tourisme.



**Les promenades balisées** : 19 promenades sont balisées sur notre commune, une carte est disponible au service Tourisme à «L'espace Couleurs Nature» (en face de la Maison communale) au prix de 6,00 €. Le tracé GPS de ces promenades est également disponible sur le site de la commune. Ces fichiers ne sont utilisables que via un logiciel de randonnée adapté.

Info : [www.profondeville.be/loisirs/tourisme/traces-gpx-pour-gps](http://www.profondeville.be/loisirs/tourisme/traces-gpx-pour-gps)

**Le sentier géologique** : Chaque itinéraire de ce projet invite le promeneur à entrevoir la nature avec le regard du géologue et du pédologue. Il fait le lien entre la composition d'un sous-sol (géologie), l'allure du paysage (géomorphologie) et les sols (pédologie) afin d'aider à comprendre, à partir d'observations simples, les processus qui ont façonné les paysages actuels.

Info : [www.profondeville.be/loisirs/tourisme/le-sentier-geologique-et-pedologique-de-profondeville](http://www.profondeville.be/loisirs/tourisme/le-sentier-geologique-et-pedologique-de-profondeville)

## Cet été, notre rue réservée au jeu ?

Selon le code de la route, la "rue réservée au jeu" est une voirie, temporairement et à certaines heures, pourvue à ses accès de barrières avec des panneaux d'interdiction de circuler. Toute la largeur de la voie publique est réservée pour les jeux, principalement des enfants.

Seuls ont accès aux rues réservées au jeu les cyclistes, les conducteurs riverains, les services d'urgence ainsi que les véhicules autorisés par la Commune. Les conducteurs doivent y rouler au pas et céder la priorité aux piétons. Ils doivent en outre redoubler de prudence en présence d'enfants.

Toutes les rues ne se prêtent pas à cette mesure. Le projet doit se trouver dans un quartier à vocation prédominante d'habitation, sans circulation de transit et sans ligne de bus. Par ailleurs, la circulation des visiteurs ou des livreurs n'est pas autorisée vers les commerces éventuels ou les cabinets médicaux, par exemple.

### Comment faire?

La réservation de la rue au jeu n'est possible que grâce à la collaboration de riverains qui veillent à placer et à enlever chaque jour les barrières délimitant la zone. L'opération n'est mise en chantier par la Commune que lorsqu'une majorité des riverains de la rue marque son accord avec ce type d'aménagement.

Par le passé, plusieurs rues ont déjà fait l'objet de cette mesure : les rues Covis, Saint-Roch et Fond de Nismes à Lustin, la rue de Besinne à Arbre, la rue Abbé Istasse à Bois-de-Villers. Alors, pourquoi pas la vôtre?

Angie Dumont, service Mobilité - 081/42.02.25 - [angie.dumont@commune-profondeville.be](mailto:angie.dumont@commune-profondeville.be)









# Qui es-tu, frelon asiatique?

## Me reconnaître

Mon corps a l'aspect d'une grande guêpe très foncée, avec une large bande orangée à l'extrémité du corps.

Je suis plus petit que le frelon européen.

			
<b>Frelon asiatique</b> Vespa velutina nigrithorax	<b>Frelon européen</b> Vespa crabro	<b>Guêpe</b> Vespula germanica	<b>Abeille</b> Apis mellifera
<b>taille</b>	2-3 cm	2,5-3,5 cm	2,5-3,5 cm
<b>corps</b>	noir - brun foncé	noir - jaune vif - roux	brun-orangé, crème
<b>pattes</b>	jaunes (extrémités)	rousses	noires, poilues
<b>abdomen</b>	1 large bande orangée	jaune rayé de noir	crème rayé de brun

## Mon habitat

Mon nid d'été est reconnaissable de loin à la fin de l'été, en hauteur dans de grands arbres (frênes, chênes, peupliers,...), plus rarement sous des charpentes ou dans des haies.

forme sphérique, ovale

petit orifice latéral

diamètre 50 à 80 cm



Mon nid est souvent plus imposant que celui de mes congénères

**Frelon européen**  
30 à 60 cm  
grand orifice bas



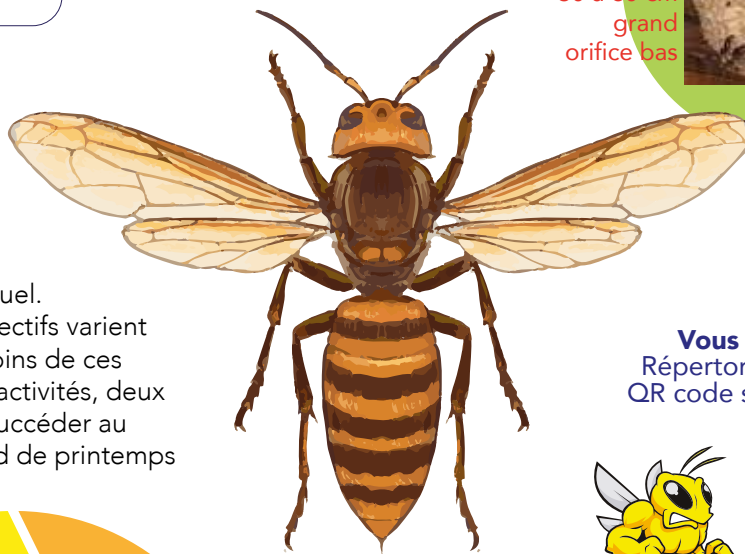
**Guêpe**  
20 cm  
petit orifice bas



**Vous avez repéré un nid?**  
Répertoriez-le en scannant ce QR code sur votre smartphone

## Une saison dans ma vie

J'ai un cycle de vie annuel. Mon activité et mes effectifs varient au fil des saisons. Témoins de ces différentes périodes d'activités, deux types de nids vont se succéder au cours de l'année : le nid de printemps et le nid d'été



### Le cauchemar des abeilles

Je nourris mon couvain à l'aide d'insectes capturés au vol, surtout des guêpes, bourdons et abeilles mais également des mouches, des papillons et d'autres insectes.

## Suis-je dangereux?

Je suis peu agressif envers l'homme. Ma piqûre est occasionnelle et n'est pas plus dangereuse que celle d'une guêpe. Une attaque massive peut toutefois survenir à proximité immédiate du nid. On doit donc éviter à tout prix de s'approcher de mon nid

Sources : biodiversite.wallonie.be  
Illustrations additionnelles : DCBLS TogoTV / Freepik.com : Ajipebriana - rawpixel.com - brgfx - mamewmy

**PLOMBERIE-ZINGUERIE / APPAREILS SANITAIRES / TOITURES**



**Cheverier  
Jacky**

Rue R. Noël, 22  
5170 Bois-de-Villers  
(Profondeville)  
Tél. 081/43.32.44

**Gsm 0497/02.24.81**



**RENAUD RONDEAUX srl**



Peintures - Décoration  
Revêtements sols & murs  
Rénovations  
Finitions & réparations

**0496 /291.756 - 082/400.734**

5530 Yvoir (Evrehailles)

renaud23@live.be

[www.peinturerenaudrondeaux.be](http://www.peinturerenaudrondeaux.be)



**WWW.4GTECH.BE**

Electricité  
Domotique

**Grandgagnage Benoît  
4G TECH**

11 rue François Steignier - 5170 Bois-de-Villers  
Tél. 0470/33.99.82 - E-mail : [4gtech@skynet.be](mailto:4gtech@skynet.be)

**CENTRE AUDITIF YVOIR**



cent re a u d i t i f

**veranneman**

a u d i o l o g i e

Médi-Meuse • Rue de Fraichaux 5 • 5530 Mont (Yvoir)

Prise de rendez-vous :

**071 32 61 23**

**CONDITIONS EXCEPTIONNELLES**

**15% à l'achat de nouveaux appareils**

**WIDEX** **signia**  
HIGH FREQUENCY HEARING Life sounds brilliant.

Discrets, confortables, connectés et rechargeables...

Nous avons le plaisir de vous présenter, en cette nouvelle année, la dernière génération d'appareils auditifs de chez Widex, fabricant reconnu pour leur qualité sonore.

Cette nouvelle gamme est **disponible** dès à présent dans votre **centre auditif de Yvoir**.  
Prenez contact avec notre audioprothésiste agréé pour un essai personnalisé !



**Grand Merci aux annonceurs  
chez qui nous vous recommandons  
vos travaux et achats !**





## Cours de Tai Chi Chuan et Qi Gong au Centre Sportif La Hulle

Tous les jeudis à 19h15 (hors congés scolaires) - reprise des cours le 07 septembre - 1er cours gratuit.

Renseignements au 081 / 56 07 90



## Le Football Club Lesve-Arbre recherche des joueurs

Afin de renforcer son équipe U13, le FC Lesve-Arbre recrute des joueurs nés en 2011.

Par ailleurs, tu as entre 7 et 9 ans et tu veux essayer le foot sans être contraint de jouer les matchs le week-end ? Notre club te propose une nouvelle formule d'encadrement en semaine !

Le FC Lesve-Arbre, un club familial où chacun trouve sa place !

### Informations :

William Van Den Berge  
Correspondant Qualifié (0492/17.81.07)  
Etienne Nicaise  
Président (0475/59.15.66)

## Gymsana

### GYM SANTÉ

cours d'activité physique  
adaptée aux Seniors

Tous les mardis de 10h15  
à 11h15 et tous les vendredis de 11h à 12h

### COURS ACTIF ET RENFORCEMENT MUSCULAIRE

Tous les jeudis de 11h à 12h

### COURS DE GYM POSTURALE, RESPIRATION, RELAXATION,...

Tous les mardis de 9h à 10h

Complexe de la Hulle (salle polyvalente) Avenue de Roquebrune-Cap-Martin à Profondeville

Inscriptions et renseignements :

Pour le **mardi et vendredi** : Morgane Bastin : 0499/74.63.71

Pour le **jeudi** : Boris Van den Abbeele : 0472/17.12.03

### NOUVEAU : A PARTIR DU 19 SEPTEMBRE 2023 À LESVE - GYM MÉMOIRE

Tous les mardis de 14h00 à 15h00

Salle communale de Lesve

Inscriptions et renseignements : Morgane Bastin : 0499/74.63.71



POUR LA SANTÉ ET LE PLAISIR  
BOUGEONS ENSEMBLE !

Près de chez vous à

**Profondeville**

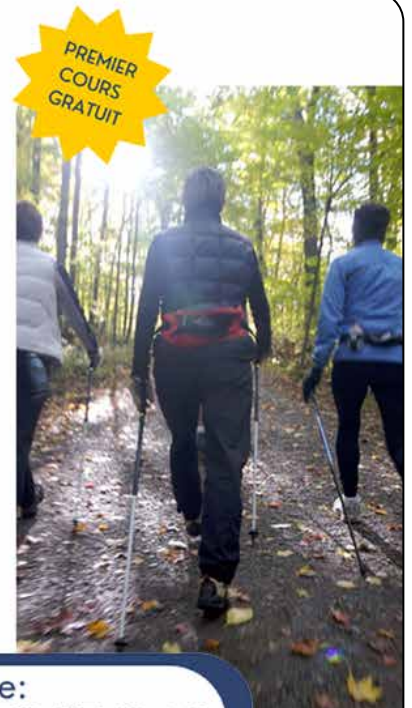
Quoi ? Marche Nordique Seniors

Quand ? Tous les jeudis de 9h15 à 10h15

Où ? **Les 7 meuses**, Rue du Sart à Soilles 27,  
5170 Profondeville

Prêt des bâtons inclus

Sur Inscriptions au près de:  
Boris Van den Abbeele 0472/17 12 03



# Florette Dossin

## la jeune gazelle lesvoise

**Jeune lesvoise, Florette engrange de nombreux très bons résultats en course à pied dans sa catégorie d'âge. Votre bulletin communal s'intéresse d'un peu plus près à cette petite graine de championne au caractère bien forgé, pleine d'énergie et d'humour.**

**Florette, avant d'évoquer ton sport, que peux-tu nous dire de toi ?**

J'ai 11 ans et demi, je suis en 6ème primaire à l'école libre de Bois-de-Villers. J'ai deux grands frères (qui m'agacent un peu... rires). Je me rends chaque jour à l'école à vélo. J'aime le ski, le VTT et les mouvements de jeunesse surtout quand il y a de la boue !

**Quel est ton parcours au niveau du sport ?**

Comme beaucoup de filles, j'ai fait un peu de gym et de la danse mais on m'a rapidement conseillé de faire du foot (rires)... A l'âge de 8 ans (2019), mon papa qui est pompier, m'a inscrite au jogging de la zone de secours NAGE et j'ai remporté l'épreuve des 5 kilomètres dans la catégorie « dames » (!). J'ai vraiment trouvé une activité physique qui me plaisait et j'ai rejoint le club d'athlétisme SMAC pour m'y entraîner et m'inscrire à des compétitions.

**Tu t'entraînes beaucoup ?**

Pour le moment, je m'entraîne 3 à 4 fois par semaine. Une fois toute seule en début de semaine sans trop d'intensité pour récupérer du week-end. Ensuite, j'ai 3 entraînements au club de +/- 1h30 les mercredis, vendredis et samedis où je suis coachée par André Mahy et Françoise Jouniaux qui me concoctent des programmes personnalisés. Le programme est allégé le samedi lorsque je participe à une compétition le dimanche.

**Quelles sont les distances sur lesquelles tu t'alignes ?**

Sur la piste, je cours généralement les 1.000 m.... mon meilleur chrono sur le kilomètre est de 3 minutes 23 secondes. En ce qui concerne les cross, je m'aligne sur les distances de 1.200m ou 1.500 m. Au niveau des joggings, la distance porte généralement sur 5 kilomètres. Il n'est pas conseillé que je fasse de plus grandes distances à mon âge.

**Tu préfères les cross ou la piste ?**

J'aime bien les deux. C'est d'ailleurs assez différent. Si je dois choisir, j'ai une petite préférence pour des cross bien boueux. Je ne sais pas pourquoi mais je préfère quand il pleut et qu'il y a du vent.... (rires).

**Quels sont tes meilleurs résultats jusqu'à présent ?**

J'ai remporté les championnats provinciaux en cross lors des éditions 2020, 2022 et 2023. J'ai également terminé 2ème du championnat de Belgique en 2022 et 3ème du challenge belge de cross cup dans ma catégorie (minime).

**Qu'est-ce qui te motive dans ce sport qui est exigeant ?**

Tout d'abord, j'ai du plaisir à courir. J'aime m'entraîner et sentir que je progresse. Je suis aussi assez compétitrice et je déteste ne pas atteindre mes objectifs....

**Quels sont tes objectifs dans les prochains mois ?**

J'aimerais améliorer ma vitesse sur piste et atteindre des chronos sur 1000m aux alentours de 3 minutes 10 secondes voire moins ! (NB : Florette a battu son propre record de 6 secondes le 28/05 en approchant 3 minutes 17 secondes).

**Quel est ton rêve ultime ?**

J'aimerais participer aux Jeux olympiques en 2032 à Brisbane en Australie.

**Pour terminer, est-ce que tu apprécies ta commune Florette ?**

Non, pas du tout ! .... (énorme rire)... mais si, j'aime beaucoup ma commune et mon village.... on a remporté le méga-défi deux fois d'affilée !

**Bulletin communal : continue sur ta lancée Florette.... on te suivra en espérant que tes objectifs et ton rêve se concrétiseront... tu as déjà certainement le mental !**



### LES PRÉFÉRENCES DE FLORETTE

- ✓ Plat préféré : risotto au chorizo
- ✓ Dessert préféré : les crêpes
- ✓ Film préféré : Top Gun 2
- ✓ Idoles : Eliott Crestan et Nafissatou Thiam



## Quelques réalisations et travaux en cours...

Merci à nos ouvriers communaux



Marquage routier : Jonathan B, Jeremy T et Quentin M.



Travaux de rénovation intérieure et extérieure à notre Maison : Pascal L, Didier N, Benoit D, Nicolas D, Michel X, Jeremy T.

Placement de bordures : Anthony L, Vincent T, Jean-Pierre B.



Remplacement des colonnes de douches au complexe sportif : Michel X et Benoit D.

Fleurissement dans l'entité : Sandy G et Olivier T.





Concert Envolée Musicale de Brahms à Vierre à l'Eglise de Profondeville



Un nouveau module de jeux à l'école communale de Profondeville



Concert symphonique  
La tête dans les étoiles à Profondeville



25 ans de jumelage entre Arbre et  
Saint Etienne de Lugdres



Commémorations  
du 8 mai



Madame Maria Wilmart, originaire de Bois-de-Villers a fêté  
ses 100 ans !



Exposition Permeke Père et Fils  
à Arbre



Les Échasseurs namurois  
à l'école de Lustin



Plaines communales de printemps à Lustin, avec 2 activités  
proposées par le Service Culturel de la Province de Namur





## PORTES OUVERTES au potager de la Hulle

**10<sup>th</sup> ANNIVERSAIRE**

**Dimanche 17/09/23**  
de 9 à 17h

**Au programme**

- Visite guidée du potager
- Atelier du goût pour les enfants
- Balade avec guide nature (départ prévu à 10h)
- Parcours photos
- Jeux en bois
- Bar et restauration

**Adresse**  
Avenue Roquebrune Cap Martin  
27/43, 5170 Profondeville

**Entrée libre**

**CPAS PROFONDEVILLE**

**CPAS PROFONDEVILLE**

**Les 2 et 3 septembre 2023 de 10h à 17h**

## Fête de la tomate et des légumes oubliés avec un marché artisanal

**Lieu : Rue du bourdon n°2 5170 Lesves**



**Entrée Gratuite**

**Organisé par l'asbl S.P.T.J.A SPORT**

**Renseignements**  
[www.essaime-artomate.bewww.sptja.com](http://www.essaime-artomate.bewww.sptja.com)

# NOSTALGIE

## TRAIL DE LA HULLE

**SAMEDI 5 AOÛT**  
PARC DE LA SAUVENIERE PROFONDEVILLE

**3 DISTANCES :**

- 8 KM 190 D+ - 9 € DÉPART 10H00
- 13 KM 360 D+ - 13 € DÉPART 9H00
- 26 KM 710 D+ - 17 € DÉPART 8H30

**CONSIGNE : COBELET RÉUTILISABLE ET 1 BOISSON OFFERTE POUR CHAQUE PARTICIPANT (VALEUR 2,25 €)**

**INSCRIPTIONS : @ETRAIL-RUN**



**traks**

**EN COLLABORATION AVEC LA FÊTE AUTOUR DE LEAU**

## Tournois des Pétanqueurs de Lesve



**Dimanche 27 Août à Lesve (place)**  
Inscription 10h et 1er boule 11h à la Mêlée.  
Petite restauration sur place.  
Renseignements Heyvaert Bernard 0471/471100  
Marneffe Sabine 0492/091535

**L'asbl S.P.T.J.A. Lesves**  
Société de promotion de Talent de Jeune Artistes  
Rue du Bourdon-2-5170 Lesves

# TIR AUX CLAYS

**2e Week-end de juin**  
**3e Week-end de juillet**

**Posibilité de se restaurer sur place**

**Fosse + Compact**  
**Cachet sur carnet de tir.**

**BILLES D'ACIER OBLIGATOIRE**

**La direction décline toute responsabilité en cas de volts ou d'accidents.**

**Pour Info**  
GSM : (0475) 20 58 04  
[www.sptja.com](http://www.sptja.com)  
Mail : [sptja@sptja.com](mailto:sptja@sptja.com)

## EXPOSITION ARTISTIQUE PROFONDEVILLE EXPRESSIONS



**MAISON DE LA CULTURE PROFONDEVILLE**  
**ENTREE LIBRE**

**Du 29/07 au 06/08/2023**

**ART'PEROS les 29/07 et 03/08 à partir de 18h00**

Participation des Artistes Profondevillois et des entités.  
Avec le soutien de la commune de Profondeville et du Cercle Culturel Royal le Hérald  
<https://www.facebook.com/people/Profondeville-Expressions>



# KERMESSE DE LESVES

**20.21.22.23 JUILLET**

# LESVES

**Dimanche 6 Août 2023**  
**Inscription 13h00**

**L'asbl S.P.T.J.A. Sports**  
**organise son**

## Tournoi de Pétanque

**A la mêlée**

**Rue du Bourdon 2 à Lesves (Profondeville)**

**Pour toutes informations : Tél. (0475) 20 58 04 ou [www.sptja.com](http://www.sptja.com)**



# MÉGA DÉFI 2023 RASSEMBLEMENT JOUEURS

Venez rejoindre une équipe de folle pour le Méga défi du 11-12-13 août à Profondeville. Infos sur Facebook: Rassemblement joueurs Méga défi Lesve



Envie de s'inscrire pour danser, jouer ou juste s'amuser ?

Rendez-vous le 7 juillet à 19h30 au foyer, en face de l'église.

Éditeur responsable : Asbl Olé. Rue Baty des foulons 31, 5170 Lesve

## PREMIÈRES RENCONTRES LITTÉRAIRES DE PROFONDEVILLE

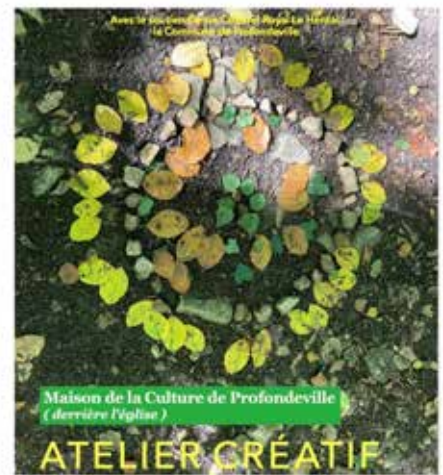


Dimanche 02 juillet 2023  
de 11h à 18h  
(14h30 et 16h: animations pour enfants dès 5 ans)

Maison de la Culture  
de Profondeville

Entrée gratuite

Organisation: Cercle Culturel Royal Le Heral, Bibliothèque Tatoulu et Bibliothèque Paroissiale  
avec le soutien de la Commune de Profondeville  
Plus d'infos: [www.leheral.be](http://www.leheral.be)



Maison de la Culture de Profondeville  
(derrière l'église)

## ATELIER CRÉATIF POUR ENFANTS

Théâtre Dessin Yoga avec Cathy & Anne

Le 10, 11, 12, 13, 14 juillet 2023 de 13h30 à 17h00

Par jour: 20€ pour 1 enfant

Accessible dès 6 ans jusqu'à 12 ans

Contact & inscription: Cathy Yernaux 0475 58 26 03

Anne Yernaux 0472 60 16 19

hubautcathy@gmail.com

EN PARTENARIAT AVEC LA COMMUNE DE LESVE

# Retro LESVE

2023

RASSEMBLEMENT VEHICULES ANCIENS < 85

SAMEDI 22 JUILLET 09H-18H

EXPOSITION  
BALADE ROAD BOOK  
PHOTOBUX GIANTS  
REMISE DES PRIX  
ASPIRATIONS  
REPAS CONVIVIAL  
FÊTE PROGRAMÉ

LESVE 5170 NAMUR  
PLACE DU VILLAGE

RETRO SUR LESVE

Vieille Boucle  
LUSTINOISE

10<sup>e</sup> édition

# 2-3 Lustin septembre

LAVIEILLEBOUCLE.BE

COURSE DE VÉLO VINTAGE - CARAVAN D'ANCIENS - RÉTOS-CAMPING - TELLINO DI TENNIS  
BUL BRUSTLE - BARS RESTAURATION - CONCERTS & ACCÈS GRATUIT

# La fête autour de l'eau

Profondeville

25<sup>e</sup> édition

PROFONDEVILLE MONDE  
du 4 au 6 août

4, 5 & 6  
AOÛT

Les Viviers  
nuance  
SAGREX

## Stages sportifs et culturels à Profondeville

L'A.S.B.L. sports vacances organise ses stages d'été 2023  
Infos et inscriptions : [www.sportsvacances.be](http://www.sportsvacances.be)

## L'Amicale des 3x20 de Lustin organise une excursion en Zélande le 21 septembre 2023

Cette excursion est ouverte à tous et toutes.  
Départ de l'Eglise de Lustin à 8h30, retour prévu vers 19h30.

Inscriptions souhaitées pour le 1er septembre.  
Infos et inscriptions André Gautot 0498 68 78 09



# M.E.G.A

11-12-13 août 2023

# D.E.F.I

Bienvenue dans la capitale!



## Commune de Profondeville

[www.profondeville.be](http://www.profondeville.be)

[administration@profondeville.be](mailto:administration@profondeville.be)

Votre administration est ouverte du lundi au jeudi de 08h30 à 12h00 et de 13h30 à 15h45 et le vendredi de 08h30 à 12h00.

### Accueil extrascolaire

☎ 081/42.02.24

[stephanie.huys@profondeville.be](mailto:stephanie.huys@profondeville.be)

### Alimentation durable

☎ 081/39.60.77

[alimentation.durable@profondeville.be](mailto:alimentation.durable@profondeville.be)

### Directeur général

☎ 081/39.60.70

[florian.goosse@profondeville.be](mailto:florian.goosse@profondeville.be)

### Directrice affaires générales

☎ 081/42.02.16

[mhboxus@profondeville.be](mailto:mhboxus@profondeville.be)

### Directrice financière

☎ 081/39.60.71

[laurence.gelay@profondeville.be](mailto:laurence.gelay@profondeville.be)

### Enseignement

☎ 081/42.02.23

[isabelle.deneyer@profondeville.be](mailto:isabelle.deneyer@profondeville.be)

### Finances

☎ 081/39.60.72 et 081/39.60.73

[nancy.meurice@profondeville.be](mailto:nancy.meurice@profondeville.be)

[quentin.devaux@profondeville.be](mailto:quentin.devaux@profondeville.be)

### Secrétariat

☎ 081/42.02.10

[administration@profondeville.be](mailto:administration@profondeville.be)

### Taxes

☎ 081/39.60.75 et 081/39.60.74

[laurent.pierret@profondeville.be](mailto:laurent.pierret@profondeville.be)

[pascale.bodart@profondeville.be](mailto:pascale.bodart@profondeville.be)

### Tourisme

☎ 081/42.02.37 et 081/42.02.36

[estelle.vanhooland@profondeville.be](mailto:estelle.vanhooland@profondeville.be)

## Médecin de garde

Poste Médical de garde : 1733

## Pharmacie de garde

[www.pharmacie.be](http://www.pharmacie.be)

## Croix-Rouge

Transport - location de matériel

081/30.20.10

## Alcooliques anonymes

Le lundi à 19h à " La Maison de tous " rue Colonel Bourg, n°3 à Profondeville

Le prochain numéro paraîtra fin juillet.

**CONTACT :** Pascale Willame  
081/42.02.20 - [bulletincal@gmail.com](mailto:bulletincal@gmail.com)

**PUBLICITÉ & MISE EN PAGE :**  
[www.regifo.be](http://www.regifo.be)

## Population - Etat civil

Ouvert du lundi au jeudi de 8h00 à 12h00 et de 13h30 à 15h45, le vendredi de 8h00 à 12h00. Permanence population (uniquement) le mardi de 17h à 19h (hors congés scolaires) ☎ 081/42.02.12- Thiran Isabelle ☎ 081/42.02.11 - Johan Hubot [isabelle.thiran@profondeville.be](mailto:isabelle.thiran@profondeville.be) [johan.hubot@profondeville.be](mailto:johan.hubot@profondeville.be)

## Cadre de vie

L'accueil du service urbanisme est accessible (en présentiel et par téléphone : 081/42.02.45) Du lundi au jeudi de 08h30 à 12h00 et de 13h30 à 15h45.

Le vendredi de 08h30 à 12h00. Pour un maximum d'efficacité n'hésitez pas à prendre rendez-vous au 081/42.02.45.

### Mobilité

☎ 081/42.02.25

[angie.dumont@profondeville.be](mailto:angie.dumont@profondeville.be)

### Ecopasseur

☎ 081/42.02.27

[ecopasseur@profondeville.be](mailto:ecopasseur@profondeville.be)

### Urbanisme

☎ 081/42.02.45

[urbanisme@profondeville.be](mailto:urbanisme@profondeville.be)

### Travaux (général)

☎ 081/42.02.44

[travaux@profondeville.be](mailto:travaux@profondeville.be)

### Environnement

☎ 081/42.02.25

[environnement@profondeville.be](mailto:environnement@profondeville.be)

### Plan Climat

081/39.60.78

[planclimat@profondeville.be](mailto:planclimat@profondeville.be)

## Police

Nouveau site internet de la Zone de Police : [www.policeentresambreetmeuse.be](http://www.policeentresambreetmeuse.be)  
Poste de Proximité de Profondeville

Chef de poste :

Inspecteur-Principal Fabrice Pieters  
chaussée de Dinant 46 à Profondeville

☎ 081/65.45.30 - 0498/86.35.52

[Fabrice.Pieters@police.belgium.eu](mailto:Fabrice.Pieters@police.belgium.eu)

Lustin et Rivière :

Inspecteur LAMBIOTTE Sebastien

☎ 0499/52.16.64

[Sebastien.lambiotte@police.belgium.eu](mailto:Sebastien.lambiotte@police.belgium.eu)

Profondeville centre :

Inspecteur THOLET Françoise

☎ 0498/90.01.90

[Francoise.tholet@police.belgium.eu](mailto:Francoise.tholet@police.belgium.eu)

Bois-de-Villers :

Inspecteur BRANCHINA Mélisa

☎ 0499/52.16.62

[Melisa.branchina@police.belgium.eu](mailto:Melisa.branchina@police.belgium.eu)

Lesve et Arbre :

Inspecteur CARLIER Corentin

☎ 0498/86.35.53

[corentin.carlier@police.belgium.eu](mailto:corentin.carlier@police.belgium.eu)

## CPAS

Bureaux : Rue Jules Borbouse 66  
à 5170 Bois-de-Villers

[www.cpas-profondeville.be](http://www.cpas-profondeville.be)

[info@cpas-profondeville.be](mailto:info@cpas-profondeville.be)

Le Centre est ouvert du lundi au vendredi de 8h00 à 12h30 et de 13h00 à 16h00

### Aide individuelle

Poucet Camille, Lomba Céline,  
Galetta Kimberley et Delvaux Laureline,  
081/43.22.50 Permanences les lundis,  
mercredis et vendredis de 09h00 à 11h30

### Repas à domicile-Aide-ménagère-pensions-handicontact

Hene Isabelle, 081/43.22.50

### Logement

Dinsart Nathalie, 081/43.22.50

### Energie

De Vlémink Nathalie, 081/43.22.50

### Taxi social

Simon Frédéric, 081/43.22.65

### Allocation de chauffage

Thirifays Claire, 081/43.22.64

### Été indien

Boutique de vêtements de seconde main à Profondeville, 081/41.42.60

### Crèches

« Les Petits Lutins » (Bois-de-Villers)

et « La Lustinelle » (Lustin)

Martin Sabine, 081/51.06.60

### Potager de la Hulle

Haubruge Orélie, 081/43.22.50

## Agence Locale pour l'Emploi - ALE

Bureaux : Chaussée de Dinant, 2 à 5170 Profondeville

[ale.profondeville@skynet.be](mailto:ale.profondeville@skynet.be)

☎ 081/41.31.97

Le bureau ALE est ouvert le mardi et le jeudi de 9H00 à 11H45 (après-midi uniquement sur rendez-vous) ainsi que le vendredi matin de 9H00 à 11H45.

## Zone de secours

Zone NAGE : 081/325.282

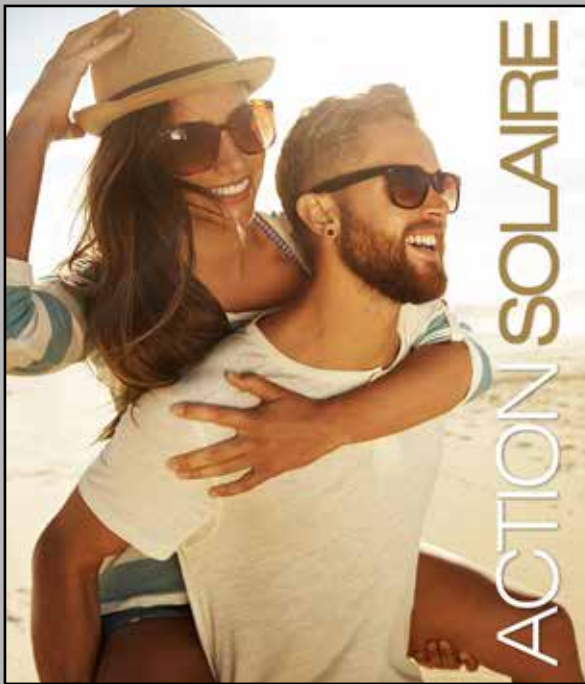
Zone DINAPHI : 084/219.990

Appel d'urgence : 112

Urgence police : 101

### Ont participé à ce numéro :

Morgane Bastin, Caroline Beerens, François Binamé, Grégory Dailly, Sophie Dardenne, Thibault De Cnop, Julien Declercq, Luc Delire, Jean-Sébastien Detry, Bernard Dubuisson, Angie Dumont, Yannick Dupuis, René Georges, Florence Gilson, Eddy Hayette, Angélique Jumet, Eric Massaux, Bernadette Mineur, Marie-Pascale Remée, Etienne Nicaise, Isabelle Thiran, Maya Tojerow, Boris Van den Abbeele, Patrick Vicquaray, Pascale Willame.



# ACTION SOLAIRE

Chers clients,

Les beaux jours reviennent...  
Dès lors, il faut penser à protéger vos yeux efficacement des rayons de plus en plus nocifs du soleil!

Vos verres correcteurs ne doivent cependant pas être un frein au port de lunettes solaires.

En effet, nous vous proposons de bénéficier d'une offre promotionnelle sur des verres solaires de haute qualité à votre vue.

Cette promotion sera valable jusqu'à la fin du mois d'août\*.  
Alors, profitez-en !!!

■ Unifocal et antireflet

49€/verre

■ Progressif et antireflet

150€/verre

\*Dans la limite des puissances disponibles

## OSIRIS HENNAUX

WWW.OSIRISGROUPE.BE



Rue Raymond Noël 26  
5170 Bois-de-Villers  
Tél. 081.43.55.90 | m.hennaux@skynet.be



## Funérailles CHRISTIANE

📍 91 Rue Omer Mottint 5170 Profondeville  
📍 67-69 Rue Célestin Hastir 5150 Floreffe

**0495 82 46 04**  
[www.funerailleschristiane.be](http://www.funerailleschristiane.be)

**OUVERT  
24h/24**



MARBRIER FUNERAIRE • POMPES FUNÈBRES • MONUMENTS FUNÉRAIRES • INCINÉRATION • INHUMATION

## Vous désirez vendre ... En toute confiance ?

Contactez votre Agent Immobilier local  
& indépendant *Emeline*

**INWEE** emeline@inwee.be 0471/49.68.98



L'estimation est :

- Toujours discrète
- Gratuite
- Sans engagement !
- 100% professionnelle

VOUS LISEZ CE CI ?  
BÉNÉFICIEZ D'UNE REMISE  
DE 350€ AVEC LE CODE  
"CONFIANCE"



Light &  
Design  
BY ALINE DEWULF

Eclairage - Mobilier - Décoration

Conseils et ventes pour particuliers et professionnels

+32(0)727.842.314  
www.light-design.be

Rue Jean Renaudie, 2  
5170 Bois de Villers  
Wood street door n° 2

17 ANS  
D'EXPÉRIENCE



**50€**

DESTRUCTION GUÊPES ET FRELONS  
EN PROVINCE DE NAMUR ET SES ENVIRONS

**0479 16 80 08**