



PROFONDEVILLE

COULEURS NATURE

N° 182
janvier - février 2024

Arbre • Bois-de-Villers • Lesve • Lustin • Profondeville • Rivière
Le bimestriel officiel de votre administration communale



Dossier page 10

Spécial voiries :
nos infrastructures
routières

Lancement d'un
nouveau réseau social
de quartier : Hopl 4

Un nouveau
site internet
pour la Commune 6

Sylvie Van der Straeten,
l'humoriste
un peu coach 16



Fisconam SRL
 Comptabilité Fiscalité
 Conseils personnalisés
 Accompagnement à la gestion
 de l'entreprise
 Tableaux de bord
 Analyse financière

Comptabilité - Fiscalité - Conseils

Rue Bajart Binamé 30
 Bois-de-Villers
 Agréation ITAA 50453235

Prise de rendez-vous
 T. 081/444.263 - 0471/25.49.45
 secretariat@fisconam.be
 www.fisconam.be

Philippe BEGUIN
ARCHITECTE
 philippebeguin@outlook.com
Place Communale, 11
5170 Lesve
 Tél. 081 433 433

24H/24



**Funérailles
 J-F PESSLEUX**

Funérarium avec parking aisé
 Fleurs
 Articles funéraires
 Caveaux
 Monuments funéraires

Organisation complète
 de funérailles
 toutes régions



Rue des Six-Bras, 37b
5170 BOIS-DE-VILLERS
 (Profondeville)
 Tél. 081 43 47 45



Educa DOGS
 "Plus de 25 années d'expérience"

- Education canine toutes races à domicile
- Pension éducative
- Gestion des troubles du comportement

0485 / 910 . 909
 www.educadogs.be

"Votre partenaire en éducation canine & résolution de problèmes comportementaux !"




RENAUD RONDEAUX srl

Peintures - Décoration
 Revêtements sols & murs
 Rénovations
 Finitions & réparations

0496 / 291.756 - 082/400.734
 5530 Yvoir (Evrehailles)
 renaud23@live.be
 www.peinturerenaudrondeaux.be



PLOMBERIE-ZINGUERIE / APPAREILS SANITAIRES / TOITURES



**Cheverier
 Jacky**

50 ans
 d'expérience

Rue R. Noël, 22
 5170 Bois-de-Villers
 (Profondeville)
 Tél. 081/43.32.44
Gsm 0497/02.24.81



Modification de l'horaire du service Population et Etat Civil

A partir du 8 janvier 2024, les services Population et Etat Civil seront accessibles tous les jours de 8h00 à 12h00 ainsi que les lundis et mercredis de 13h30 à 15h45.

Le service recevra les mardis et jeudis après-midi de 13h30 à 15h45 **UNIQUEMENT sur rendez-vous** aux numéros : 081 42 02 13 ou 15.

Semaine de l'arbre : Distribution d'arbres à Profondeville

Comme chaque année, dans le cadre de la semaine de l'arbre, la Commune de Profondeville a organisé le 19 novembre dernier sa traditionnelle distribution gratuite d'arbres et arbustes.

Pour cette édition 2023, le succès fut au rendez-vous. Près de 300 citoyens de notre entité se sont rendus sur place ce qui a permis de distribuer plus de 1000 plants qui seront plantés sur le territoire de notre commune en faveur de la biodiversité.

Une dizaine d'essences étaient proposées allant du petit fruitier aux plants de haie et aux grands arbres.

Rendez-vous l'année prochaine pour une nouvelle distribution.



Un nouveau cycle de self-défense pour public féminin

Si vous n'avez pas encore eu l'occasion d'y participer, notre commune remet en place en janvier/février un cycle de 4 séances de self-défense qui s'adresse au public féminin à partir de 14 ans.

Ces séances seront encadrées par deux formateurs diplômés. Elles aborderont les gestes efficaces, des mises en situation ainsi que des notions de base relatives à la législation sur la légitime-défense.

Le cycle se tiendra les dimanches 21 et 28 janvier 2024, 04 et 11 février de 14h à 16h au Dojo du Complexe de la Hulle OU à la salle de gymnastique de l'école communale de Profondeville. Le choix du lieu sera communiqué aux participantes en fonction du nombre effectif d'inscriptions.

La participation est de 25 € pour les 4 séances.

Inscription obligatoire par mail à : apascasbl@hotmail.com

Lancement d'un nouveau réseau social de quartier

La Commune de Profondeville est soucieuse d'améliorer les échanges et la communication avec et entre ses habitants. A côté des moyens de communication bien établis comme le bulletin communal, les réunions citoyennes ou le site internet www.profondeville.be, mais aussi le système d'échange Défisel, le Repair Café et la plateforme Give a Day, la Commune a choisi d'adhérer au réseau social de proximité Hoplr. Elle bénéficie pour cela d'une subvention régionale.

Qu'est-ce qu'un réseau social de proximité ?

Le réseau social de proximité Hoplr (prononcez «hopleur») permet le partage et l'échange entre voisins et avec la Commune via un site internet ou une application pour smartphone ou tablette. Hoplr fonctionne comme un réseau social tel que Facebook ou Instagram, mais à la différence de ces derniers, il est fermé et sécurisé. Seuls les habitants y ont accès. Pour plus de proximité, l'entité est répartie en 4 réseaux distincts.

Ainsi, Hoplr vous permettra de dialoguer avec d'autres habitants de votre village et développer de l'entraide, prêter ou emprunter du matériel (ex : une échelle, une perceuse, une débroussailleuse, etc.), échanger des services (ex : trouver un bon plombier ou un baby-sitter de confiance) ou encore annoncer un évènement.

Via Hoplr, vous recevrez des annonces de la part de la Commune (travaux, activités, enquêtes publiques, évènements, etc.) mais vous aurez aussi la possibilité de donner votre avis via des sondages, enquêtes, etc.

Comment activer votre compte sur Hoplr ?

L'inscription est très simple et gratuite. Vous recevrez un courrier postal dans le courant du mois de janvier, avec un code d'identification vous permettant de créer un compte et de vous connecter sur cette plateforme.

Nous espérons que ce réseau social de proximité attirera votre intérêt et soutiendra les dynamiques de village qui sont très vivantes à Profondeville !

Plus d'infos : François Binamé
francois.biname@profondeville.be – 081/42.02.35



La magie des feux d'artifice ... enfer pour les animaux

Les traditionnels feux d'artifice des fêtes de fin d'année sont synonyme de stress intense pour les animaux. Chaque année, chiens, chats, chevaux paniquent et prennent la fuite à



cause des détonations soudaines et violentes. Les animaux peuvent se blesser grièvement en essayant de s'échapper ou provoquer un accident.

Aujourd'hui, il existe des feux d'artifice à bruit contenu, pensez s'y s'il vous plaît. Ces feux d'artifice dit « silencieux » réduisent le bruit de moitié tout en garantissant le plaisir visuel.

Aux détenteurs d'animaux, quelques conseils pour ne pas gâcher la fête

Tout d'abord gardez vos animaux de compagnie à l'intérieur dès la tombée du jour. Fermez les rideaux et les volets. Ensuite laissez lumières, radio ou télévision allumées afin que le bruit et les éclairs soient un peu atténués.

Si votre chien est très sensible au bruit, parlez-en à votre vétérinaire. Certaines substances peuvent lui être administrées.

Pour les chevaux, ânes, poneys ou bovins, gardez-les dans l'étable.

Veillez aussi à ce que votre animal soit pucé, enregistré et qu'il porte un collier nominatif. Il sera ainsi bien plus aisé de le retrouver s'il devait prendre la fuite.

Des permanences informatiques pour nos aînés

Le comité VADA Profondeville (Ville Amie Des Aînés) souhaite organiser une permanence informatique une fois par mois dans la continuité des ateliers smartphone.



Ces séances seront encadrées par des bénévoles qui répondront à toutes vos questions : comment envoyer un mail ? Comment utiliser les réseaux sociaux ? Comment fait-on des paiements par internet ? Comment gérer mes photos sur mon smartphone ?

Les permanences se dérouleront les mardis 30 janvier, 20 février, et 19 mars 2024 de 10h00 à 12h00 dans la salle du Conseil de la Maison communale, chaussée de Dinant 2 à Profondeville

VADA recherche des bénévoles disponibles pour assurer les permanences.

Si vous êtes intéressés, il est impératif de s'inscrire soit pour être bénévoles, soit comme bénéficiaires auprès de André Gautot 0498/687809.

Coût-vérité de la collecte des déchets ménagers 2024

Adaptation de la taxe communale

Chaque année, la taxe communale sur la collecte et le traitement des déchets ménagers est adaptée dans le cadre du dispositif régional «coût-vérité». Le principe est simple : les dépenses doivent être couvertes par les recettes.

Entre 2018 et 2022, le volume de déchets ménagers a globalement diminué de 3% à Profondeville. Par ailleurs, grâce à un tri de plus en plus sélectif, les tonnages collectés dans nos poubelles à puces ont diminué de 15,45% au «profit» des sacs PMC, organiques et des collectes «papiers-cartons» et des bulles à verre.

Dans le même temps, les coûts de collecte et de traitement ont augmenté en raison principalement de l'inflation des salaires et de la hausse des prix de l'énergie.

Pour assurer un taux de couverture de 100%, les différentes composantes de la taxe communale 2024 ont été revues légèrement à la hausse par rapport aux taux de 2023.



La partie forfaitaire est majorée de 1 € à 5 € selon la taille du ménage. Cette augmentation ne concerne pas les personnes isolées. La taxe variable (au kilo) est, quant à elle, majorée de 4% lorsque le quota de levées forfaitaires (9 par semestre) est dépassé.

Les mécanismes de réductions et exonérations partielles en faveur des familles nombreuses et des personnes qui émargent au CPAS sont maintenus.

Vous trouverez davantage d'informations et explications sur ce sujet sur le site de la commune : www.profondeville.be

Qualité de l'eau de distribution à Profondeville



La Société Wallonne Des Eaux comprend l'inquiétude suscitée par le reportage #Investigation relatif aux PFAS dans l'environnement et tient à rassurer : l'eau en Wallonie est potable et respecte les normes en vigueur.

La SWDE analyse chaque jour l'eau distribuée sur l'ensemble du territoire qu'elle dessert pour assurer que l'eau peut être consommée en toute sécurité.

Les résultats de ces analyses sont disponibles pour tout le réseau de distribution sur le site www.swde.be. Ces résultats sont régulièrement actualisés.

Respect de la future norme PFAS

La future norme en matière de PFAS (100 nanogrammes par litre) est respectée partout sur l'ensemble du réseau desservi par la SWDE.

Sur l'ensemble de la Commune de Profondeville les taux de Pfas dans l'eau de distribution sont bien en deçà des futures normes.

Plus d'infos : www.swde.be

Concert "Des chansons plein la tête" : Ils reviennent à Profondeville en 2024

Ils sont issus d'émissions musicales télévisées célèbres, ils aiment la chanson française et ont décidé de se rassembler une nouvelle fois pour présenter un concert à Profondeville le mercredi 10 avril 2024 à 20h00 à la Maison de la Culture.

Venez découvrir le spectacle et reprendre avec les artistes ces airs célèbres. Au programme : des tubes d'hier, d'avant-hier et d'aujourd'hui, destinés à ravir les spectateurs de tous âges.

Une douzaine d'artistes seront sur scène : Violaine, Renaud, Geoffrey, Dorian, Valérie, Alessandra (vu dans N'oubliez pas les paroles), Dimète, Damien (gagnant du plus grand karaoké de France sur M6), Maïssa, Maëline (vu dans The Voice Kid), Marie, Justine (vu à Together tous avec moi).

Les fonds collectés par les concerts seront versés à une association caritative.

Réservations à partir du 8 janvier 2024 au 081/42.02.37 uniquement - Prix des places : 12,00€, paiement après réservation et confirmation via BE 91 0910 0053 8276 (communication : CONCERT Nom-prénom et nombre de places)

Un concours est réservé aux habitants de la commune de Profondeville : 10 entrées vous seront remboursées !

Tirage au sort parmi les réservations le 08/04/2024, les gagnants seront contactés personnellement. Résultat sur la page facebook de la commune : www.facebook.com/communeprofondeville





Un nouveau site internet pour la Commune de Profondeville

En cette fin d'année, le site communal www.profondeville.be s'est offert une mise à jour et de nouvelles possibilités pour les citoyens.

Vous l'aurez sans doute remarqué, notre site internet communal a changé. Depuis le mois de novembre, le www.profondeville.be a été modifié pour vous faciliter la navigation et la recherche d'informations.

Concrètement, vous pouvez trouver sur ce site les actualités de la commune, un agenda des activités proposées par les diverses associations de l'entité, un annuaire

des commerces, des associations et des clubs de sport mais aussi toutes les informations sur les services communaux.

L'E-guichet vous permet également d'effectuer une série de démarches en ligne : demande de documents (composition de ménage, extrait de casier judiciaire,...), réservation de salle communale ou encore inscription à des événements.

Rendez-vous sur le www.profondeville.be pour découvrir ce nouvel outil mis à votre disposition.

Plus d'infos : Service Communication : François Binamé 081 42.02.35 ou francois.biname@profondeville.be

Un joli coup de neuf pour la cour de récréation des maternelles de l'école communale de Lustin

Après de longs mois d'attente et beaucoup de contre-temps, les enfants de l'école communale de Lustin peuvent enfin profiter de leur toute nouvelle cour de récréation qui a fait peau neuve en s'amusant en toute sécurité sur le nouveau module de jeux offert par la Commune de Profondeville.

Nous tenons à remercier tous ceux qui ont contribué, de près ou de loin, à l'aboutissement de ce projet.

Quelle chance pour notre école d'être soutenue par un pouvoir organisateur toujours à l'écoute des besoins de chacun. Nos responsables communaux accordent une importance primordiale au bien-être des enfants des écoles. Et nous sommes tous d'accord sur le fait que le jeu contribue fortement à l'apprentissage et au bon développement des enfants. C'est pourquoi une rénovation des espaces extérieurs nous semblait nécessaire.

Dans le futur, la construction d'un préau est prévue dans la section maternelle et d'autres projets verront le jour dans la section primaire.

Encore merci à tous



Stopper la violence cachée dans la cour de récréation

Cela fait trois ans que l'équipe éducative et la direction de l'école communale de Bois-de-Villers sont en réflexion sur la prévention à la violence cachée dans les cours de récréation. Pour ce faire, elles suivent une formation en collaboration avec l'AMO (Aide en Milieu Ouvert).

Des cercles de paroles ont été mis en place dans toutes les classes afin que les élèves puissent échanger sur leurs besoins au sein de l'école mais également de trouver ensemble des solutions aux éventuelles problématiques.

Parallèlement à cela, nous mettons en place un aménagement des deux cours de récréation afin d'y diminuer les conflits, en collaboration avec les enfants.

Des zones de jeux seront bientôt tracées au sol afin que les jeux de chacun soient respectés (zone calme, zone ballon...). La première phase de cet aménagement s'achève grâce au placement de modules de jeux dans les deux cours (un grand module en primaire et plusieurs modules de jeux en maternelle).

L'école remercie sincèrement la Commune de Profondeville de son soutien financier et l'équipe des ouvriers pour le montage.

Les élèves et leurs enseignants sont enchantés !



Réduisons le gaspillage alimentaire : Une bataille collective dans nos cantines

Chaque jour, une bataille silencieuse se déroule dans nos cantines scolaires contre l'ombre du gaspillage alimentaire qui plane au-dessus de nos assiettes. Cette année, nos cantines ont décidé de s'attaquer vigoureusement à ce problème en utilisant une arme puissante : les pesées du gaspillage alimentaire.

Au cours du mois de novembre, pendant 8 jours consécutifs, nos cantines ont entamé un nouveau chapitre dans leur quête pour devenir des «cantines durables». Cette initiative audacieuse a été réalisée avec le soutien essentiel de Biowallonie, mandatée par MangerDemain, dépassant ainsi la simple réduction des déchets. Il s'agit d'un appel à l'action, un défi lancé à la communauté éducative pour revoir notre relation à la nourriture.



Cette mission n'est pas une entreprise solitaire. Bien au contraire, des classes pilotes composées d'élèves de 5^{ème} primaire ont été désignées pour être les gardiens spéciaux de cette initiative. Après une sensibilisation en classe, ces jeunes volontaires sont devenus des sentinelles déterminées, veillant au bon déroulement du débarrassage des assiettes. Leur rôle ne se limite pas à la pesée, ils sont les ambassadeurs de la réduction du gaspillage alimentaire, rappelant à toute l'école que chaque bouchée compte.

Ces classes pilotes ne se contentent pas de contribuer pratiquement, elles participeront également à l'analyse des résultats, évaluant ainsi l'impact concret de cette initiative.

La semaine du 20 novembre, correspondant à la Semaine Européenne de la Réduction des Déchets, donne une ampleur encore plus grande à cette action. Ce n'est pas simplement une action locale, c'est un maillon dans une chaîne de conscience environnementale qui traverse tout le continent.

Bien que nos cantines soient engagées dans une bataille quotidienne contre le gaspillage alimentaire, les classes pilotes nous rappellent que chacun peut être un héros dans cette histoire. Chaque assiette débarrassée avec précaution, chaque déchet trié minutieusement, chaque pesée effectuée avec attention représente une petite victoire dans la grande guerre contre le gaspillage alimentaire.

Nous adressons nos sincères remerciements à tous les participants de cette initiative qui ont joué le jeu avec enthousiasme.

Ensemble, nous faisons un pas de plus vers des cantines durables et une planète plus saine. Car chaque geste, aussi modeste soit-il, fait une différence.



Stop aux déchets le long de nos voiries

Lors de l'action automnale « BEWAPP », nos valeureux ambassadeurs de la propreté ont, une fois de plus, retroussé leurs manches et ramassé une quantité importante de déchets tristement abandonnés le long de nos voiries par d'indélicats citoyens.

Sur l'ensemble de la Commune, ce n'est pas moins de 51 Sacs bleus PMC et 62 autres sacs qui ont été comptabilisés lors de cette action.

Nous tenons à nouveau à remercier ces équipes de bénévoles qui ont réalisé un travail exceptionnel et nécessaire au vu des déchets retrouvés. Espérons que les abords de nos rues redevenus propres le restent encore longtemps.



Inauguration de l'école de Rivière

Ce 1er décembre avait lieu l'inauguration de l'école de Rivière. Avant cela, le lundi 6 novembre, après 2 ans d'attente, les élèves de la petite école ont retrouvé leurs murs. Pendant ces 2 années, le temps des travaux, les élèves et enseignants ont été accueillis dans l'école de Profondeville.

De gros travaux ont été entrepris : agrandissement pour créer une classe supplémentaire ainsi qu'un réfectoire, isolation des murs par l'extérieur, nouvelle toiture, nouveau préau, nouveaux châssis, sanitaires adaptés aux besoins des petits et des grands élèves, mobilier sur mesure, nouvelle cour,.....la liste est encore longue !

Ce projet a été subsidié pour certains postes à plus de 70%. Le reste des travaux a été réalisé sur fond propre. Le tout pour un montant d'environ 2 millions d'euros.

L'école accueille actuellement 14 élèves en maternelle, 34 élèves en primaire. Depuis septembre 2022, une classe inclusive a été ouverte et compte actuellement 7 enfants de l'enseignement spécialisé de type 2.

Si chacun évolue dans sa classe, l'équipe organise des moments de rencontres, de partages et d'apprentissages communs afin de favoriser la mixité et les échanges riches et fructueux pour tous.

Cette petite école, d'une taille humaine et familiale, a la chance d'accueillir des enfants différents parmi d'autres. Elle est connue et reconnue pour son ouverture et son envie d'accueillir des enfants différents tout en gardant un juste équilibre et **garder son rôle d'école primaire ordinaire.**

Nous ne pouvons souhaiter que des moments de bonheur à tous : enfants et enseignants dans cette magnifique école.





WWW.4GTECH.BE

Grandgagnage Benoît
4G TECH

Electricité Domotique

11 rue François Steignier - 5170 Bois-de-Villers
Tél. 0470/33.99.82 - E-mail : 4gtech@skynet.be

«Nous sommes là pour vous, avant, pendant et après les obsèques.»

Entrepreneur de pompes funèbres
Sébastien Huot

071 79 95 97 | Disponible 24h/24h et 7/7



Funérailles - crémations assistance en formalités après funérailles

- service personnalisé
- budget adapté à chacun
- salons mortuaires privés
- funérarium
- retransmission de la cérémonie en direct vidéo
- prévoyance funéraire
- assurances obsèques

Centre Funéraire Marion

Rue Frisles 3 | 5537 Bioul
Autres Funérarium(s):
Rue Hennevauche 22 | 5640 Mettet
Rue Sur Champ 1/a | 5530 Yvoir
marion@delab.be | 071 79 95 97
www.centrefuneraire-marion.be

Partenaire de DELA - DFA1 BV - RPM 0412 937 710



Ce bulletin est réalisé par la sprl REGIFO Edition

Nous remercions les annonceurs pour leur collaboration à la parution de ce bimestriel. Nous nous excusons auprès de ceux qui n'auraient pas été contactés.

Si vous souhaitez paraître dans le prochain numéro, contactez-nous!
071/740 137
info@regifo.be - www.regifo.be



Votre conseiller en communication,
Eric VANSTEENWINCKEL se fera un plaisir de vous rencontrer.
Prenez contact avec lui au 0498/538 848



Myriam LAFORGE & son équipe

SOINS INFIRMIERS À DOMICILE

Yvoir - Mont-Godinne - Lustin
Profondeville - Anhée

Rue Fraichaux, 53 • 5530 Mont s/Meuse
Tél. **081 41 23 18** • GSM **0498 14 64 05**

LABORATOIRE ROLAND



Laboratoire de prothèse dentaire

Réparation prothèses

Prothèse sur implants squelettiques

Prothèse amovible

Place Cardinal Mercier, 34 - 5500 DINANT (à côté du Delhaize) - Tél. 082 22 58 47
Parking aisé - info@labo-roland.be

SPÉCIAL VOIRIES

Ce dossier spécial consacré à nos infrastructures routières a pour objectif d'être informatif sur les causes, les remèdes, le mécanisme et le financement de cette problématique très sensible.

Un constat

Ne nous cachons pas, s'il y a bien un sujet qui fâche, c'est sans nul doute celui de l'état déplorable de nos voiries.

Quelles soient nationales, régionales ou communales, la plupart de nos routes affichent, en effet, un état de santé inquiétant dû à des années de sous-investissement dans l'entretien et la réfection du réseau routier.

Aujourd'hui, même s'il y a bien eu une prise de conscience de la Wallonie concernant cette problématique, on ne peut que constater que les besoins dépassent largement les moyens budgétaires disponibles.



rue Joseph Misson à Lesve réfectionnée en 2023

Les communes ont certes la responsabilité d'entretenir leurs voiries, mais cela est de plus en plus difficile en raison de la fréquence et de l'importance des réparations nécessaires et du coût élevé et sans cesse grandissant de ces dernières.

De plus, les fortes intempéries et autres circonstances exceptionnelles mais de plus en plus fréquentes (orages, inondations, glissements de terrain) nécessitent souvent d'intervenir prioritairement, au détriment d'entretiens préalablement planifiés. Les dégâts causés sont souvent très importants et nécessitent de longues démarches (assurance, fond des calamités, bureau d'étude, financement, marchés publics, réalisation...). Parfois, près de 2 ans sont nécessaires entre la dégradation et la réfection. (Voir encadré)

Notre commune ne fait malheureusement pas exception à la règle et doit donc faire face, elle aussi, à cette situation inconfortable.

Un plan ambitieux sur 30 ans

Depuis 5 ans, nous avons adopté un plan rationnel de gestion des voiries qui a pour but d'obtenir un réseau routier complet en bon état d'ici 30 ans. Nous pourrions alors nous contenter presque uniquement d'entretiens réguliers et ainsi éviter d'importantes dépenses.

Nous avons tout d'abord investi dans l'élaboration complète d'un cadastre de nos voiries. Cette étape consistait à réaliser une sorte de radiographie de toutes nos routes communales.

Un véhicule multifonctions a ainsi réalisé une auscultation complète des



voiries, en enregistrant de nombreuses informations techniques et en relevant l'ensemble des défauts de surface de revêtement (fissures, affaissement et autres dégradations).

Toutes ces informations nous ont permis tout d'abord d'avoir une situation plus précise pour chacune de nos voiries, ensuite d'établir un plan d'actions et d'y fixer des priorités sur base de certains critères.

168 kilomètres de voiries

Ce plan d'actions est divisé en deux méthodes bien distinctes : les entretiens et les réfections.

L'entretien

a. Les entretiens de voiries

Les entretiens de voiries ne sont pas des réfections complètes, mais superficielles. Il s'agit d'un entretien régulier (tous les 5 à 10 ans) des voiries encore en bon état, afin de les stabiliser et évi-

ter une réfection précoce qui s'avérerait nettement plus onéreuse.

Des travaux complémentaires sont parfois nécessaires comme par exemple : la réalisation de purges en profondeur, le remplacement d'éléments linéaires, de filets d'eau, de bordures, la mise à niveau de taques et avaloirs, un reprofilage, ... On en profite également, dans la mesure du possible, pour améliorer la mobilité et la sécurité des usagers (dévoisement, marquage au sol, signalisation, ...).

Ces dossiers qui concernent la majeure partie de nos routes communales et regroupent généralement plusieurs voiries sont confiés ponctuellement à un bureau d'études. Les travaux sont ensuite réalisés par des entreprises privées aux termes d'un marché public. Ces travaux sont pris en charge dans leur totalité par les fonds communaux.

Deux techniques sont utilisées :

✓ Le Raclage/Pose

Racler et remplacer la couche supérieure du revêtement.

But : Imperméabiliser la nouvelle couche de roulement et protéger ainsi les fondations.

Coût : entre 20 €/m² (pour un raclage pose léger) et 40 €/m² (pour un raclage pose lourd à très lourd).

✓ L'enduisage

Poser un revêtement mince en deux couches (bitume puis gravillons) sur le revêtement existant. Certains enduisages demandent parfois des travaux préparatoires complémentaires, c'est ce qu'on appelle l'enduisage lourd.

But : Réimpermeabiliser le revêtement et lui redonner de l'adhérence.

Coût : entre 8 €/m² (enduisage simple) et 12 €/m² (enduisage lourd).

b. Les interventions ponctuelles

Elles sont effectuées par nos ouvriers communaux au jour le jour pour garantir la sécurité des riverains.

Cela comprend les réparations au tarmac à froid des nombreux nids de poules mais aussi les réparations de plus grande emprise (max 30 m²) au tarmac à chaud.

Une équipe communale « Voirie » est en permanence dévolue à ces tâches et intervient toute l'année sur les quelques **168 kilomètres** de voiries communales que compte notre entité.

Une tâche colossale et ingrate tant ces satanés nids de poules se forment, se reforment en permanence et évoluent très rapidement. Bref, une chaîne sans fin.

Nous devons par ailleurs faire face à certaines contraintes : périodes de fermeture des centrales à tarmac, morphologie des trous, conditions météorologiques, disponibilité du personnel,...

La réfection

Les réfections (complètes ou partielles) concernent les voiries pour lesquelles des entretiens sont devenus inutiles et qui nécessitent donc une intervention lourde. La structure de ces voiries ne remplit plus ses fonctions (portance, drainage,) et/ou les différents équipements (bordures, filets d'eau, avaloirs,) sont en fin de vie.

On en profite pour réhabiliter les accotements (trottoirs), réaliser des aménagements de sécurité (chicanes, quais de bus, zones 30, pistes cyclables, ...). C'est aussi l'occasion de créer ou de rénover le réseau d'égouttage.

Ces dossiers de grande ampleur sont confiés à un bureau d'étude et ensuite réalisés par des entreprises privées. Ce sont également des dossiers plus longs administrativement car ils sont en partie subsidiés.

Coût : entre 85 et 200 €/m² selon le degré de la réfection.



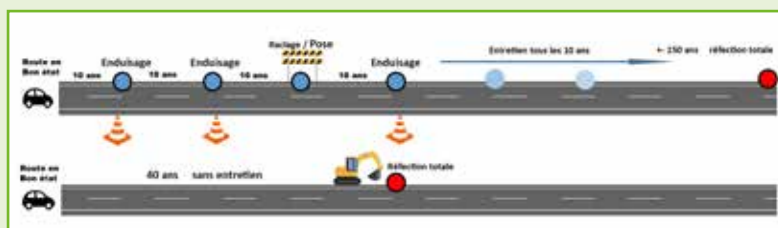
Chantier de réfection
rue Joseph Misson à Lesve

Une méthodologie réfléchie

Un cycle d'entretien

Le cadastre de notre réseau routier nous permet donc de disposer d'une situation claire, précise et détaillée de nos voiries et va ainsi nous permettre d'optimiser nos interventions au bon moment, de manière à limiter l'impact budgétaire sur le long terme.

Ainsi, un cycle régulier (tous les 8 à 10 ans) d'entretien (enduisage ou raclage/pose) permet de conserver les routes en bon état avant que les dommages du climat ou de l'usure ne se fassent sentir. Sans cet entretien régulier, les voiries se dégradent rapidement et leur réfection est alors beaucoup plus lourde et coûteuse. Ne ditons pas « **prévenir, c'est guérir** » ?



Mais malheureusement tout ne peut pas être fait en même temps et il faut donc se fixer des priorités.

Pour nous aider dans cette priorisation, nous adoptons une méthodologie de manière réfléchie, transparente et la plus impartiale possible.

La fréquentation de la voirie est le premier paramètre à prendre en compte. Il est logique qu'une voirie ayant un trafic important (donc voirie plus sollicitée) soit prioritaire par rapport à une voirie secondaire. Ce qui n'exclut pas pour autant l'entretien de ce type de voiries.

Les voiries sont donc classées en fonction de leur type de fréquentation :

- a. Les voiries de transit
- b. Les voiries de transit secondaire
- c. Les voiries hors transit

Ensuite, d'autres critères sont pris en compte afin de prioriser les interventions :

- Degré de dégradation
- Passage des transports en commun
- Voirie de liaison (entre deux rues) ou non (voie sans issue)
- Présence de pôles d'attraction (commerces, écoles, ...)
- Densité de population et d'usagés
- Programmation éventuelle de travaux d'égouttage.
- Recommandations par rapport au Plan communal de Mobilité (trottoirs, voies partagées ...)
- Etc...



Aménagement sécurité à Profondeville



Dégâts d'intempéries fonds de Lustin

Au terme de ces analyses et sur base du budget disponible, une liste de voiries est arrêtée.

Un important budget communal

Que ce soient des entretiens ou des réfections de voiries, cela coûte cher...très cher !!

Il est important de savoir que la majeure partie du financement de ces importants investissements est fait sur fonds propres communaux.

Pour parvenir à réaliser son ambitieux plan voiries, **la Commune de Profondeville a augmenté considérablement le budget consacré à l'amélioration de son réseau routier soit plus de 6.000.000 €.**

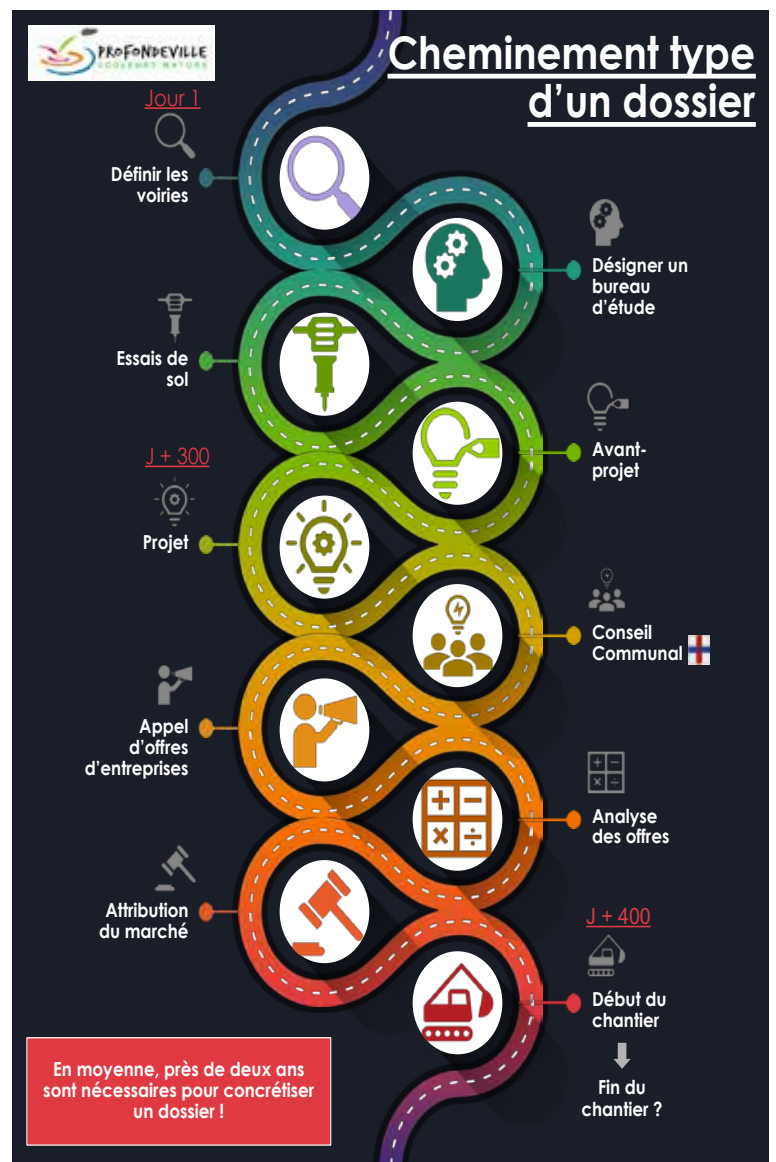
Viennent s'ajouter certains subsides ponctuels :

1. Le PIC (Plan d'Investissement Communal) qui est une subvention régionale octroyée aux communes tous les 3 ans, soit 2x par législature.

La Commune de Profondeville a décidé de consacrer l'entièreté de ces subsides aux réfections de voiries, mais ceux-ci pouvaient aussi être dévolus à d'autres investissements (bâtiments).

Nous nous sommes ainsi donné les moyens de mener à bien notre stratégie. La première enveloppe d'un montant de 570.410 € a été consacrée pour la réfection de la rue Joseph Misson à Lesve (part communale 1.014.207 €) La deuxième enveloppe d'un montant de 579.218 € sera consacrée pour la réfection de la rue Franz Pelouse à Bois-de-Villers (part communale +/- 1.375.000 €).

2. Le PIMACI (Plan d'Investissement Mobilité Active Communal et Intermodalité) peut intervenir également comme subvention dans les améliorations routières pour les aspects mobilité et sécurité (trottoir piste cyclable, chicane, etc...).



Les prochaines voiries concernées

Voici les différentes voiries (ou tronçon de voirie) où les prochaines interventions sont programmées. Il s'agit tant de réfection que d'entretien que de travaux en cours.

- rue des Quatre Arbres à Lustin : Février 2024
- rue Binamé Bajart à Bois-de-Villers : Premier trimestre 2024
- rue Gaston Ragon à Bois-de-Villers : Fin 2024 sous réserve de budget suffisant
- Réfections de murs de soutènement à Rivière et Arbre (sous réserve de budget)
- rue du Hérald à Profondeville : Deuxième trimestre 2024
- chemin de la Fosse aux Chats au Beauvallon : Second trimestre 2024
- chaussée de Dinant à Profondeville : Fin du deuxième trimestre 2024
- avenue du Centenaire à Profondeville : Fin du deuxième trimestre 2024
- chemin des Sorcières à Lustin : Fin du deuxième trimestre 2024
- rue des fonds (Tailfer) à Lustin + partie affaisée rue des Montys (intempéries 2021) : Terminé fin 2024
- rue des Fonds à Lustin (Entre la rue Pré Baudot et la rue du Bois d'Arche (tournant inclus) – (Intempéries 2021) : Réalisation fin 2024



rue Franz Pelouse à Bois-de-Villers

Deuxième trimestre 2024 – Budget : 1.956.733 €

Egouttage, création voie partagée (piétons, cycliste), nouvelle canalisation d'eau, réfection complète de la voirie dans toute sa longueur.



rue Eugène Falmagne à Lustin

Second trimestre 2024 – Budget : 1.457.140 €

Raclage /pose lourd avec purges en profondeur, enfouissement du réseau électrique.

Une campagne d'enduisage est également en préparation au sein de notre service communal Voirie pour le troisième trimestre 2024. Budget prévu : 363.000 €. Raclage/pose, enduisage, traitement de fissures, nettoyage voirie des rues suivantes :

- rue des Fonds à Lustin
- rue Pepin à Lustin
- rue Ernest Delvaux à Bois-de-Villers
- rue Simone Patiny à Bois-de-Villers
- rue de la Charlerie à Bois-de-Villers
- rue Elie Bertrand à Bois-de-Villers
- rue Bossontienne à Lesve
- rue des Crêches à Lesve
- rue du Maieur à Lesve
- rue Bois Laiterie à Rivière



rue du Maieur à Lesve

Fin du deuxième trimestre 2024 – Budget : 62.352 €

Retrouvez l'intégralité du dossier "Voirie" avec plus de détails sur notre site internet

www.profondeville.be

Auteurs de l'entité communale de Profondeville : le répertoire des auteurs de notre commune



Si l'on vous posait la question du nombre d'auteurs et écrivains nés, vivant ou ayant vécu à Profondeville, peut-être en citeriez-vous quelques-uns, voire une petite dizaine. Et vous seriez très loin du compte. En effet, notre entité communale héberge ou a hébergé 56 auteurs et écrivains de romans, récits, histoire locale, patrimoniale, générale, poésie, illustration et BD.

Après une visite à l'Office du Tourisme (qui propose certains ouvrages), puis un recensement auprès des bibliothèques de Profondeville, Lustin (Tatoulu), Anhée & Denée, Dinant et Yvoir, une première liste a été élaborée. Les auteurs contemporains ont été contactés et ont eux-mêmes fourni d'autres noms.

Pour chacun d'entre eux, une fiche signalétique a été rédigée, comprenant une photo de l'auteur, son CV, une bibliographie à jour et la photographie des couvertures de maximum 6 ouvrages.

Ce répertoire se veut complet. Une table des matières et un index alphabétique permettent de guider le lecteur dans les 140 pages du répertoire.

Le dilemme de moulins et La pierre meulière : Deux nouveaux ouvrages de Jean-Pierre Ledoux

Infatigable Jean-Pierre Ledoux. Après *Le fil de Meuse*, en 2021 et *Nouvelles* en 2022, il nous revient avec deux romans, intitulés *Le dilemme de Moulins* et *La pierre meulière*.



Le dilemme de moulins est un récit mêlant personnages historiques et personnages de fiction. Il se déroule principalement au XV^{ème} siècle et se situe dans la vallée de la Mollignée.

L'auteur nous plonge dans cette fin du bas Moyen-Age. Le début du roman laisse entrevoir une enquête policière, mais les protagonistes de ce qui pourrait ressembler à une nouvelle version du « Nom de la Rose » de Umberto Eco ne sont

pas invités pour résoudre une énigme, mais bien construire un édifice religieux.

On suit donc les projets, péripéties et autres difficultés de compréhension entre le commanditaire de l'ouvrage et des exécutants très éclairés.



La pierre meulière précède en réalité « Le fil de Meuse » paru en 2021. L'auteur nous emmène cette fois à la recherche de ses sources familiales. Ce roman (historique ?) couvre la période allant de la Révolution française à l'Entre-deux guerres.

Une famille de carriers se voit obligée de quitter sa Marne natale pour fuir les troubles induits par cette période de bouleversements politiques et sociaux de 1789 et remonte vers la Famenne

pour y fonder ce qui deviendra une lignée de meuniers, puis de constructeurs à Jambes au début du XX^{ème} siècle. Cent quarante ans sont ainsi parcourus en une centaine de pages, durant lesquelles on suit les péripéties et les aléas de ses ancêtres. Le récit, mouvementé par moments comme peut l'être toute vie, intriguera plus d'un lecteur.

« Les auteurs de l'entité communale de Profondeville » de Jean-Daniel Hecq, « Le dilemme de Moulins » et « La pierre meulière » de Jean-Pierre Ledoux, peuvent être acquis au bureau d'accueil touristique situé en face de la maison communale.

Histoire du terroir : Si Rivière nous était conté par Emile Jean Laurent

Histoire du terroir : Si Rivière nous était conté est le second livre de Emile Jean Laurent publié sur ce village de l'entité de Profondeville. Avant celui-ci, son premier livre *D'autrefois à ce jour, histoires et anecdotes*, avait reçu au printemps 2021 le Prix du Patrimoine et de la Mémoire Collective de la Commune de Profondeville.



Dans ce second livre, l'auteur fait la part belle à la vie de jadis. C'était au temps où Rivière vivait : des fêtes, cinq cafés, de l'hébergement, un camping, des magasins, deux fermes, un garage, des fraisières et des vergers.

Pour parler du temps passé et décrire la vie de nos anciens, le plus important était de les rencontrer et de faire parler les gens de chez nous, les vieux surtout à la mémoire fidèle.

Pendant plus d'un demi-siècle, Emile Jean Laurent les a écoutés. Dialogues toujours aussi chaleureux qu'instructifs. De quoi écrire des pages et des pages. Et à présent, un livre de 200 pages agrémenté de nombreuses photos et de textes originaux. Le tout en 40 chapitres avec moult détails de l'époque où Rivière n'avait que 120 habitants jusqu'à la fusion des communes.

Le livre est disponible au prix de 20 € au service Tourisme en face de la Maison communale.

Entendre c'est toute ma vie : le témoignage de Delphine Coipel

Delphine Coipel est originaire de et habite à Bois-de-Villers. Elle est enseignante en psychologie à l'Institut Notre-Dame à Namur. Elle est mariée avec Marc Hennaux et ils ont 3 enfants. Elle a écrit le livre « Entendre c'est toute ma vie, Maman » publié aux éditions Parlà, jeune maison liégeoise qui désire mettre en avant des livres qui font sens.



Il s'agit du récit poignant du parcours de leur deuxième fils Sacha, né sourd dans leur famille entendante.

Ce texte avait d'abord été conçu pour un usage privé, dans

le but de transmettre à Sacha et à ses proches leur histoire singulière. Ensuite, Delphine a ressenti le désir de partager davantage, de publier pour témoigner de leur expérience et sensibiliser à propos de ce handicap invisible.

En le lisant et en le visionnant (quelques vidéos, accessibles par QR codes, sont proposées et apportent une touche supplémentaire au témoignage) on peut reconnaître des lieux et des personnes de la région. Mais au-delà de cette proximité, et même au-delà du thème de la surdité, ce livre a une portée universelle : il parle de parentalité, de couple, de fratrie, de famille... Ce récit parle fondamentalement d'amour.

Le livre est commandable dans toute librairie, disponible à la librairie Blampain de Bois-de-Villers et également chez Papyrus et Point Virgule à Namur et chez Lipajou à Bouge. Mais aussi : vous pouvez le trouver chez Optique-Photo Hennaux et chez Angel D à Bois-de-Villers. Et si vous avez l'occasion d'y croiser l'autrice, c'est avec grand plaisir qu'elle vous le dédicacera. Belle lecture !

Concert des Croqu'Noires à Profondeville

Le Cercle Culturel Royal le Herdal vous invite le samedi 17 février 2024 à 20h00 à la Maison de la Culture de Profondeville à une soirée consacrée au Jazz New Orleans et à son histoire.

Lors de la semaine de carnaval, le mardi-gras bat son plein dans le « French Quarter » à la Nouvelle Orléans, en Louisiane : pourquoi ne pas faire de même à la Maison de la Culture, à Profondeville, en province de Namur.

Les Croqu'Noires nous proposeront un parcours musical et historique émaillé de standards de ce jazz caractéristique et tellement joué, mais parfois mélancolique "Baby, won't you please come..... to the Maison de la Culture"

Infos et réservation : info@leherdal.be



ENEO Profondeville : Une année chargée en activités

En cette fin d'année 2023, ENEO Profondeville a le plaisir de vous présenter le bilan de ses activités au service de nos aînés.



Les membres du comité et tous les bénévoles, mettent en avant la satisfaction des adhérents et leur désir de les voir poursuivre dans cette voie. Ils s'y engagent.

Lors de cette année qui se termine 4 excursions d'un jour ont été organisées. Ces excursions se veulent ludiques, instructives ou tout simplement conviviales.

Au printemps, le traditionnel goûter a fait salle comble, de même pour le dîner d'automne.

Les membres d'ENEO se retrouvent chaque jeudi après-midi dans la salle de la Maison de la Culture, mise à disposition par la Commune.

Les activités y sont nombreuses et basées sur

le désir de se retrouver pour y pratiquer divers jeux de société (cartes, scrabble, échecs,...) mais aussi de s'initier à certains travaux manuels utiles (brico-déco, tricot, crochet,...) ou tout simplement apprendre à se connaître et discuter autour d'un verre.

ENEO vous présente ses meilleurs vœux pour 2024

Plus d'infos : ENEO Profondeville : Yves Dubois 0475/68.36.73 - yvesdubois9@hotmail.com - JC Steenebruggen 0473/41.31.45 - jcsteenebruggen@hotmail.com ou Facebook : [eneoprofondeville](https://www.facebook.com/eneoprofondeville)



Sylvie Van der Straeten, l'humoriste un peu coach

Sylvie est originaire de Bruxelles. Elle tombe amoureuse de notre région, de sa belle nature, des activités touristiques, des diverses possibilités de divertissement et d'évasion. C'est par hasard qu'elle découvre en 2021 le beau village de Rivière et décide de s'y installer.

Humoriste Sylvie? Oui, Mais pas que !

Au-delà de faire des blagues sur scène, j'ai joué dans différentes pièces de théâtre, j'ai fait 15 ans d'improvisation théâtrale, je crée des vidéos sur les réseaux, des courts-métrages et j'ai le projet de participer à des castings pour jouer dans des films, des séries,...

Comment êtes-vous devenue humoriste ? Avez-vous suivi une formation particulière

Non, pas du tout. J'ai une formation d'institutrice, et à la suite d'un changement de vie, je deviens coach. Plus tard, je fais une énième formation en développement personnel et lors d'un exercice particulier, je montre un sketch, ou plutôt une blague que j'avais créé 20 ans auparavant et que je n'osais montrer qu'en petit comité. C'est alors qu'à ma grande surprise, je suis repérée.

En 3 mois, j'écris mon premier spectacle nommé « Authentique et puis c'est tout ! » que j'ai joué au MERCELIS à Bruxelles. C'est un Succès total, plus de 200 personnes par spectacle. Je n'en reviens pas de ce qui m'arrive. Les choses en entraînant d'autres, je me retrouve engagée pour un événement et je suis alors repérée par Brice Depasse et Richard Ruben.

Quelle a été la suite de ces rencontres ?

Brice est devenu mon soutien principal et Richard parle de moi dans le milieu ce qui m'ouvre plusieurs portes. Malheureusement, le COVID a interrompu cette carrière montante.

Et après le COVID ?

J'ai dû recommencer à zéro, reprendre confiance en moi. J'ai retravaillé le spectacle « authentique... » parce tous mes spectacles sont basés sur mon vécu donc il fallait que je le mette à jour.

J'ai également écrit mon deuxième spectacle : « La spiritualité mon cul ». Ce dernier est le résultat de l'introspection vécue pendant le COVID. Ce second spectacle me propulse en avant car grâce à celui-ci, j'ai maintenant un producteur et ça c'est merveilleux, c'est un coup de pouce qui peut faire décoller ma carrière.

Avez-vous déjà fait des 1ères parties d'humoristes célèbres ?

Oui ! Richard Ruben évidemment ! Virginie Hocq à Rochefort, Martin Charlier à Liège, Bruno Coppens à Wavre, ...

A quel public s'adressent vos spectacles ?

Mes spectacles sont destinés à des jeunes dès 15 ans et aux adultes parce que le contenu demande une certaine maturité pour la compréhension des différents messages.

« Authentique » était basé sur la recherche de mon identité tandis que « La spiritualité mon cul » est basé sur l'acceptation de soi. Vous voyez, une évolution personnelle quoi !

Dans le deuxième spectacle j'aborde des sujets tels que : l'égo, la sexualité, la mort, ou encore l'impact de l'inconscient dans notre vie, et surtout, l'importance de l'amour de soi.

Est-il facile de percer en tant qu'humoriste en Belgique ?

Cela dépend. Chacun a un chemin différent. Le talent est primordial, je pense, et les rencontres le sont tout autant car c'est un milieu dans lequel il n'y a pas de règles selon moi.

L'humoriste évolue souvent dans un one-woman-show, s'agit-il pour autant d'un travail solitaire ?

Oui et non. Oui, pour la partie création et non car une équipe m'entoure au quotidien une fois que le produit est créé : mon metteur en scène, ma production, ma famille,...

Quels conseils pourriez-vous donner à une personne qui débute ?

Vas-y ! Fais-le ! Accroche-toi ! Continue d'y croire ! Va jusqu'au bout !

Quels sont vos projets ?

J'ai quelques dates qui arrivent : le 15 février au Centre Culturel d'Anderlues avec "Authentique et puis c'est tout !" et le 29 mars à La Ruhe Théâtre Royal de Charleroi avec « La spiritualité mon cul ».

Un jour, à Profondeville ?

Avec grand plaisir, cela pourrait être un super évènement. C'est un projet que je compte développer avec ma production. Jouer chez soi, aller à la rencontre des habitants de Profondeville serait un pur bonheur !

Parcours d'artistes 2024 à Profondeville

Participez à l'exposition de cet été ou accueillez un ou plusieurs artistes chez vous.

L'association Profondeville Expression a pour objectif de promouvoir les artistes de Profondeville et des environs. Ils organisent chaque année à la Maison de la Culture de Profondeville une exposition estivale des œuvres de peintres, sculpteurs et céramistes de l'entité et ses environs.

Dans le cadre du trentième anniversaire de l'association, ils souhaitent mettre en place un parcours d'artistes dans le centre de Profondeville le week-end du samedi 27 et dimanche 28 juillet 2024. Ce parcours d'artistes viendra compléter l'exposition qui se déroulera du 27 juillet au 4 août 2024 à la Maison de la Culture.



Vous êtes intéressés de participer à ce projet ?

Si vous êtes un artiste, le parcours donnera l'occasion d'ouvrir les portes des ateliers des peintres, sculpteurs et céramistes.

Si vous êtes commerçant (restaurants, cafés, boulangeries, coiffeurs,...), les organisateurs vous donnent l'opportunité de présenter quelques travaux d'artistes dans votre établissement, d'égayer vos vitrines et d'apporter ainsi des visites de clients potentiels.

Vous habitez dans le centre de Profondeville et vous souhaitez accueillir les œuvres d'un ou de plusieurs artistes ? Prenez contact avec Profondeville expression.

Pour toute information, inscription ou règlement, veuillez contacter :
Fabienne Kaeses – 0494 48 02 15 - profondevilleexpressions@gmail.com

Nos Jubilaires



Mr et Mme Dubois-Gosset
65 ans de mariage



Mr et Mme Barbier-Baert
60 ans de mariage



Mr et Mme Jodogne-Autrique
60 ans de mariage



Mr et Mme Cappadonna-Politi
50 ans de mariage



Mr et Mme Caussin-Bayet
50 ans de mariage



Mr et Mme Demoulin-Halloy
50 ans de mariage



Mr et Mme Frères-Hatert
50 ans de mariage



Mr et Mme Rollin-Rochette
50 ans de mariage



Mr et Mme Schmitz-Van Godtsenhoven
50 ans de mariage



Exposition à Arbre de Véronique Dossogne et Rose Rorive



Récital musique de film à Profondeville



Une nouvelle ceinture noire au judo-club Mosan, aboutissement d'un travail sérieux et persévérant.
Toutes nos félicitations à Monsieur Christopher Renard



Il a fallu jongler avec les gouttes durant cette semaine de plaines !



Initiation au biathlon à Profondeville



Les Amis de la Paix de Bois-de-Villers ont présenté «Le prénom»



Corrida du coeur à Profondeville



11 novembre à Bois-de-Villers



11 novembre à Lustin



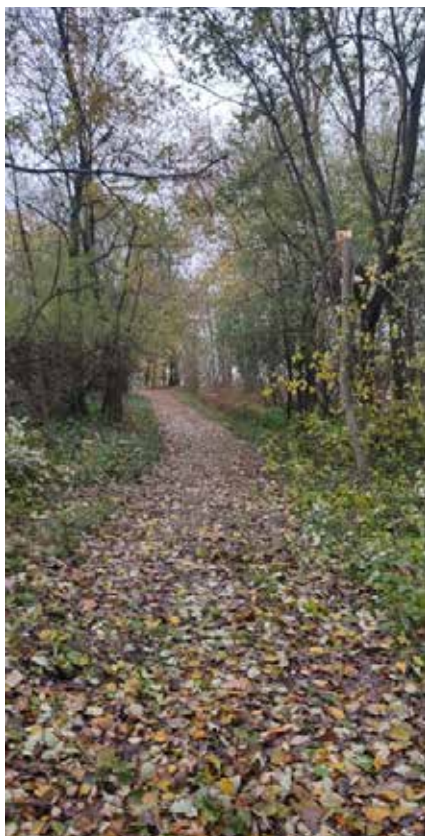
Marché de Noël à Lustin

Quelques réalisations et travaux en cours...

Merci à nos ouvriers communaux



Plantations de l'école de Rivière en travaux :
Christophe M, Guillaume W, Adrien T, Rudy F, Apton J.



Entretien des sentiers : Rudy F.



Réfection de la salle de bain
du presbytère de Profondeville :
Benoit M, Pascal L, Didier N.



Ligue des familles de Profondeville

Vendredi 9 et samedi 10 février 2023

Bourse aux vêtements de printemps et été

Dimanche 11 février 2023

Brocante aux bébés et matériel de puériculture

Maison de la Culture de Profondeville

Renseignements : Françoise Humblet-Ringlet 081 41.26.96

DANS LE CADRE DU PROGRAMME **ATOUT JEUNES 2023-24**

SKATE PARK hivernal!

Viens t'essayer au...
SKATE BOARD TROTTINETTE

8 modules pour débutants et plus avancés
2 moniteurs expérimentés
3 dates et 3 villages

5 DIMANCHES de 13h-17h

- ▶ Dim 19.11
- ▶ Dim 17.12
- ▶ Dim 21.01
- ▶ Dim 18.02
- ▶ Dim 17.03

Rendez-vous « Aux Aujes »
Lesve
PAF : 5€

avec **SPORTS EXTRÊMES ASSOCIÉS**
0471.403.999 - sports.extremes.associes@gmail.com

Il est conseillé de se munir de son matériel et de protections, même si des skateboards et des trottinettes freestyle seront disponibles gratuitement sur place.

Éditeur responsable :
Échevinat de la Jeunesse :
js.detry@profondeville.be

PROFONDEVILLE COULEURS NATURE



Prochain Repair café

LE SAMEDI 24 février 2024 de 14H À 17H

Salle communale de Bois-de-Villers, place de l'Armistice.

Réparations : petits électros, bijoux fantaisie, aiguisage couteaux et ciseaux, petites réparations de couture, machines à coudre, diagnostic horlogerie et petites réparations lunettes.

Bar et gâteaux maison.

Inscriptions sur place.

Le prix ?

Un cochon recevra vos dons en guise de remerciement.

Renseignements : Agnès Wauthélet 081/412974
Avec le soutien du SEL et de l'Administration Communale.

CHIMAY

23 & 24 FÉVRIER 2024
www.trail-de-la-siberie.com

START THE YEAR STRONG

TRAIL NOCTURNE & ULTRA TRAIL DE LA SIBÉRIE

BLACK-LIGHT PARTY BY AJL 27.01.2024

DJ MARCHALOU
M.C. SONORISATION

Salle le Foyau Lustin
Start 21h end 2h.
Soirée rétro com.dance.tech house de 90 à 2010

PAF. 10€ + 1 BOISSON OFFERTE
DRESS CODE: BLANC/FLUO

BOULANGERIE - PÂTISSERIE - TRAITEUR

LE PAIN D'ANTAN

lepaindantan.be

SUIVEZ-NOUS AUSSI SUR  

GEMBOUX

142, Chaussée de Namur
Tel. : 081 611 600

WIERDE

97, Rue de Jausse
Tel. : 081 588 883



TRAITEUR ETIENNE BOUCHE

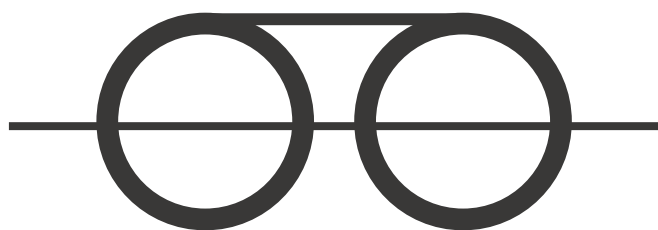
A votre service depuis 1987

Convention avec le CPAS depuis 1997.

Livraison de repas servis chauds 7 jours sur 7.

Nous suivons votre régime à la lettre.

Rue Alphonse Jaumain, 22 - 5170 PROFONDEVILLE - 081/30 59 42



L'OPTICERIE

VOTRE OPTICIEN CRÉATEUR

CH. DE DINANT 25, 5170 PROFONDEVILLE

081/41.11.67

2ÈME PAIRE DE VERRES À 50% 

 **EDSTAB**
BUREAU D'ÉTUDES EN STABILITÉ

ÉLODIE DELVAUX

☎ 0470 46 38 05
✉ elodie@edstab.be
www.edstab.be

- Études de nouvelles constructions
- Études de transformation de bâtiments existants
- Réalisation d'expertises de stabilité : apparition de fissures, désordres structurels,...

 **GODY PATRICE**
PEINTURE DÉCORATION
REVETEMENT SOLS ET MURS

Route des Crêtes 64
5170 Profondeville
GSM:0497/46.17.51
email: godypatrice@gmail.com

Commune de Profondeville

www.profondeville.be

administration@profondeville.be

Votre administration est ouverte du lundi au jeudi de 08h30 à 12h00 et de 13h30 à 15h45 et le vendredi de 08h30 à 12h00.

Accueil extrascolaire

☎ 081/42.02.24

stephanie.huys@profondeville.be

Alimentation durable

☎ 081/39.60.77

alimentation.durable@profondeville.be

Directeur général

☎ 081/39.60.70

florian.goosse@profondeville.be

Directrice affaires générales

☎ 081/42.02.16

mhboxus@profondeville.be

Directrice financière

☎ 081/39.60.71

laurence.gelay@profondeville.be

Enseignement

☎ 081/42.02.23

isabelle.deneyer@profondeville.be

Finances

☎ 081/39.60.72 et 081/39.60.73

nancy.meurice@profondeville.be

quentin.devaux@profondeville.be

Secrétariat

☎ 081/42.02.10

administration@profondeville.be

Taxes

☎ 081/39.60.75 et 081/39.60.74

laurent.pierret@profondeville.be

edith.minet@profondeville.be

Tourisme

☎ 081/42.02.37 et 081/42.02.36

estelle.vanhooland@profondeville.be

Médecin de garde

Poste Médical de garde : 1733

Pharmacie de garde

www.pharmacie.be

Croix-Rouge

Transport - location de matériel

081/30.20.10

Alcooliques anonymes

Le lundi à 19h à " La Maison de tous " rue Colonel Bourg, n°3 à Profondeville

Le prochain numéro paraîtra fin juillet.

CONTACT : Pascale Willame
081/42.02.20 - bulletincal@gmail.com

PUBLICITÉ & MISE EN PAGE :
www.regifo.be

Population - Etat civil

A partir du 8 janvier 2024, les services Population et Etat Civil seront accessibles tous les jours de 8h00 à 12h00 ainsi que les lundis et mercredis de 13h30 à 15h45.

Le service recevra les mardis et jeudis après-midi de 13h30 à 15h45 UNIQUEMENT sur rendez vous aux numéros :

☎ 081/42.02.13 ou 15

Cadre de vie

L'accueil du service urbanisme est accessible (en présentiel et par téléphone : 081/42.02.45) Du lundi au jeudi de 08h30 à 12h00 et de 13h30 à 15h45.

Le vendredi de 08h30 à 12h00. Pour un maximum d'efficacité n'hésitez pas à prendre rendez-vous au 081/42.02.45.

Mobilité

☎ 081/42.02.25

angie.dumont@profondeville.be

Ecopasseur

☎ 081/42.02.26

ecopasseur@profondeville.be

Urbanisme

☎ 081/42.02.45

urbanisme@profondeville.be

Travaux (général)

☎ 081/42.02.44

travaux@profondeville.be

Environnement

☎ 081/42.02.27

environnement@profondeville.be

Plan Climat

081/39.60.78

planclimat@profondeville.be

Police

Nouveau site internet de la Zone de Police : www.policeentresambreetmeuse.be
Poste de Proximité de Profondeville

Chef de poste :

Inspecteur-Principal Fabrice Pieters
chaussée de Dinant 46 à Profondeville

☎ 081/65.45.30 - 0498/86.35.52

Fabrice.Pieters@police.belgium.eu

Lustin et Rivière :

Inspecteur LAMBIOTTE Sebastien

☎ 0499/52.16.64

Sebastien.lambiotte@police.belgium.eu

Profondeville centre :

Inspecteur THOLET Françoise

☎ 0498/90.01.90

Francoise.tholet@police.belgium.eu

Bois-de-Villers :

Inspecteur BRANCHINA Mélisa

☎ 0499/52.16.62

Melisa.branchina@police.belgium.eu

Lesve et Arbre :

Inspecteur CARLIER Corentin

☎ 0498/86.35.53

corentin.carlier@police.belgium.eu

CPAS

Bureaux : Rue Jules Borbouse 66
à 5170 Bois-de-Villers

☎ 081/43.22.50

www.cpas-profondeville.be

info@cpas-profondeville.be

Le Centre est ouvert du lundi au vendredi de 8h00 à 12h30 et de 13h00 à 16h00

Aide individuelle

Permanences les lundis, mercredis et vendredis de 09h00 à 11h30

Services offerts par le Centre :

Repas à domicile

Aide-ménagère

Pensions-handicapté

Aide au logement

Energie

Taxi social

Allocation de chauffage

Infos et renseignements ☎ 081/43.22.50

Médiation de dettes

en collaboration avec Greasur

Infos et renseignements ☎ 081/44.61.81

Été indien

Boutique de vêtements de seconde main

Chaussée de Dinant 15 à Profondeville,

☎ 081/41.42.60

Crèches

« Les Petits Lutins » (Bois-de-Villers) et

« La Lustinelle » (Lustin)

Martin Sabine, ☎ 081/51.06.60

Potager de la Hulle

Fourniture de légumes aux écoles -

Ateliers didactiques

Agence Locale pour l'Emploi - ALE

Bureaux : Chaussée de Dinant, 2

à 5170 Profondeville - ☎ 081/41.31.97

ale.profondeville@skynet.be

Le bureau ALE est ouvert le mardi et le jeudi de 9H00 à 11H45 (après-midi uniquement sur rendez-vous) ainsi que le vendredi matin de 9H00 à 11H45.

Zone de secours

Zone NAGE : 081/325.282

Zone DINAPI : 084/219.990

Appel d'urgence : 112

Urgence police : 101

Ont participé à ce numéro :

François Binamé, Elodie Briot, Grégory Dailly, Sophie Dardenne, Luc Delire, Jean-Sébastien Detry, Yves Dubois, Bernard Dubuisson, Yannick Dupuis, Florence Gilson, Eddy Hayette, Jean-Daniel Hecq, Angélique Jumet, Fabienne Kaeses, Emile Laurent, Eric Massaux, Bernadette Mineur, Marie-Pascale Remée, Patrick Vicqueray, Agnès Wauthélet, Pascale Willame.



Venez découvrir notre nouvel espace
 fraîchement rénové
 et nos toutes nouvelles collections



Heure d'ouverture :
 Lundi 13h30-18h30 | Mardi à vendredi 9h-12h et 13h30-18h30 | Samedi 9h-12h et 13h30-17h | Dimanche fermé

Rue Raymond Noël 26 | 5170 Bois-de-Villers | Tél. 081.43.55.90 | m.hennaux@skynet.be



Funérailles
 CHRISTIANE

91 Rue Omer Mottint 5170 Profondeville
 67-69 Rue Célestin Hastir 5150 Floreffe

0495 82 46 04
www.funeraillieschristiane.be



MARBRIER FUNERAIRE • POMPES FUNÈBRES • MONUMENTS FUNÉRAIRES • INCINÉRATION • INHUMATION

Vous désirez vendre ...
En toute confiance ?

Contactez votre Agent Immobilier local
 & indépendant *Emeline*

INWEE emeline@inwee.be 0471/49.68.98

L'estimation est :

- Toujours discrète
- Gratuite
- Sans engagement !
- 100% professionnelle

**VOUS LISEZ CE CI ?
 BÉNÉFICIEZ D'UNE REMISE
 DE 350€ AVEC LE CODE
 "CONFIANCE"**

Light & Design
 BY ALINE DEWULF

Eclairage - Mobilier - Décoration
 Conseils et ventes pour particuliers et professionnels

+32(0)472/682.116
 aline@light-agency.com
 www.light-design.be

Rue Jules Binamé, 2
 5170 Bois de Villers
 (Rond point des 6 Bras)

**Service d'aide-ménagère
 Centrale de repassage**

Picobeleau

**Infos :
 071/700671**

**Nous engageons des
 aide-ménager(e)s
 Renseignez-vous!**

Régions de
 Walcourt, Gerpinnes,
 Bois-de-Villers, Gozée

www.picobeleau.net
job@picobeleau.net