



PROFONDEVILLE

COULEURS NATURE

N°170
Janvier - février 2022

Arbre · Bois-de-Villers · Lesve · Lustin · Profondeville · Rivière
Le bimestriel officiel de votre administration communale

© Burnot par Michel Fautsch

Dossier page 10

Budget participatif : Des moyens pour faire battre le coeur de nos villages

Portrait page 15

Victor Alexandre, le triathlon pour passion

Michel Fautsch parcourt
le Burnot 17

Décès de Jean-Marie
Evrard, ancien bourgmestre
de Profondeville 16

Déchets : la taxe 2022
inchangée 9

24H/24



Funérailles
J-F PESSLEUX

Funérarium
avec parking aisé
Fleurs
Articles Funéraires
Caveaux
Monuments funéraires

Organisation complète
de funérailles
toutes régions



Rue des Six Bras, 37
5170 BOIS-DE-VILLERS
(Profondeville)
Tél. : 081 43 47 45



Rue François Dive, 47C
5060 FALISOLLE
(Sambreville)
Tél. : 071 77 38 37

jf.pessleux@gmail.com

S.P.R.L.

Garage Jean-Claude SIMON

Rue Léopold Crasset 57 - 5170 BOIS-DE-VILLERS

ENTRETIEN - RÉPARATIONS - DÉPANNAGE

Tél. : 081/43.34.97 - Fax : 081/43.38.94



EURO
REPAR

TVA BE 0411.975.925



OPTIQUE - PHOTO
HENNAUX

PROFITEZ
D'UN AVANTAGE ALLANT
JUSQU'À
346€*

Garantie casse et vol.*

Commandez vos
lentilles en ligne!
www.osiris-lentilles.be

Commandez vos
photos en ligne!
www.fujiprint.be

50€

de remise*
sur vos verres
SIMPLE FOYER

OU

100€

de remise*
sur vos verres
PROGRESSIFS

OU

UNE PAIRE DE
VERRES
DE BUREAU**
D'UNE VALEUR DE 346€

Rue Raymond Noël, 26 - 5170 Bois-de-Villers ■ 081 43 55 90 ■ m.hennaux@skynet.be ■ www.osirisgroupe.be

Valable jusqu'au 30 septembre sur présentation de ce bon. *Voir conditions en magasin. **À l'achat de verres progressifs. **FUJIFILM**

Caroline.be ■ Ray-Ban ■ Prada ■ D&G ■ Boss ■ Caroline Abram ■ Etnia Barcelona ■ Komono Persol ■ Oxbis ■ Dior ■ Simple ■
Lafont ■ Mattew ■ Woow ■ Ck ■ Oakley ■ Bloomdale ■ Serengeti ■ Esprit



2022 : osons les vœux !

2021 aura apporté son lot de catastrophes, d'événements annulés, de décès, de frustrations et d'incertitudes. Par ailleurs, dans un contexte de pandémie qui n'en finit pas, notre été aura été le théâtre d'intempéries exceptionnelles, et Profondeville n'a pas été épargnée. Mais 2021 a aussi apporté son lot de coups d'éclats dans le chef de nos concitoyens qui excellent dans le sport, les arts, la gastronomie ...

2022 sera-t-elle meilleure? L'avenir le dira, mais votre administration communale est déterminée à y contribuer. C'est pourquoi nous osons vous adresser nos meilleurs vœux pour 2022 !

www.profondeville.be



Vous souhaitez faire paraître un article dans votre bulletin communal ?



Vous voulez faire connaître votre association, club de sport ou autre ? Vous organisez un évènement dans la commune ? Vous avez réalisé un exploit sportif ? Vous recherchez des membres pour votre club ou votre association ? Vous pouvez demander à faire paraître un article dans le bulletin communal.

Le bulletin communal paraît 6 fois par an, tous les deux mois. Plusieurs types d'articles sont possibles en fonction de la taille demandée : une brève, un portrait, une photo ou juste une annonce dans l'agenda.

Si vous voulez en savoir plus, envoyez un mail à l'adresse bulletincal@gmail.com, nous vous recontacterons pour plus d'informations.

La 52^e campagne d'Iles de Paix

L'union fait la terre. Rejoignez le mouvement !

Cultiver la solidarité est un pouvoir ! Le grand mouvement citoyen des bénévoles d'Iles de Paix se mobilisera les 14, 15 et 16 janvier prochains. C'est ensemble qu'on réussit à changer les choses et c'est pourquoi Iles de Paix favorise le collectif, la solidarité et la coopération.

Iles de Paix agit avec les citoyens pour le respect des droits des agriculteurs et des agricultrices, au moyen de la transition agroécologique. L'argent récolté au cours de cette 52^e campagne financera de nombreux projets au Bénin, au Burkina Faso, en Ouganda, au Pérou et en Tanzanie. En Belgique, 22 000 élèves de l'école primaire et secondaire seront sensibilisés à l'éducation à la citoyenneté mondiale et solidaire.

L'ONG valorise les expertises des familles d'agriculteurs et les soutient grâce à un partage d'expériences et de connaissances. L'objectif est de promouvoir, protéger et mettre en œuvre les droits des agriculteurs à vivre dignement de leur travail, de permettre un accès à des aliments de qualité, et cela, dans le respect de l'environnement.

Partout en Wallonie et à Bruxelles, vous pourrez vous joindre à ce grand mouvement solidaire en devenant bénévole ou en soutenant les bénévoles que vous croiserez les 14, 15 et 16 janvier 2022.

Vous souhaitez les soutenir ?

Soutenez les bénévoles les 14, 15 et 16 janvier 2022

Faites un don sur www.ilesdepaix.org ou via BE97 0000 0000 4949 ou devenez bénévole sur www.ilesdepaix.org

iles de paix



PIERRE
MARLAIR

& co

Nous vous
ÉTONNERONS

JOYEUX NOËL !

« Il est grand temps de rallumer les étoiles »
(Appollinaire).

NOUVELLE ANNEE,

Nouvelles résolutions, nouvelles aspirations, nouvelle énergie, nouvelle vie. Nouvelle maison ?
Justine, Pierre et Antoine vous souhaitent le meilleur pour 2022.



Chaussée de Dinant, 39 - 5170 PROFONDEVILLE

081/840.840

www.pierremarlair.be



Pierre Marlair & Co - Conseil Immobilier



[pierremarlair](https://www.instagram.com/pierremarlair)

Coaching « je cours pour mon marathon / semi-marathon » : inscrivez-vous !

Si votre résolution 2022 est de participer au semi-marathon ou marathon « au fil de l'eau » du 24 avril 2022, sachez que la commune met en place deux sessions spécifiques pour celles et ceux qui souhaitent se préparer à l'objectif de leur choix.

Une occasion de se retrouver une fois par semaine en groupe et de se préparer avec des conseils de personnes expérimentées telles que les moniteurs « JCPMF » pour le semi et F Jouniaux (SMAC) pour le marathon.

Infos pratiques :

- Point de départ : Maison de la Culture de Profondeville ;
- Tous les mercredis soir de 18h à 19h30 à partir du 12 janvier 2022 ;
- P.A.F. : 30 € (forfait pour l'ensemble de la session)

Inscriptions obligatoires via mail sport-jeunesse@profondeville.be ou pascale.willame@profondeville.be



Au fil de l'eau
MARATHON
SEMI-MARATHON
PROFONDEVILLE
YVOIR **NAMUR**

Devenez bénévole pour Paysans-Artisans



Paysans-Artisans est une coopérative de producteurs et de consommateurs qui a pour ambition de proposer un nouveau modèle de production, de commercialisation et de consommation. Elle soutient la petite paysannerie et le petit artisanat en commercialisant la production de plus de 100 petits producteurs.

Il y a des fermes qui étaient dans le paysage depuis toujours, et qui ont résisté. Il y a aussi de nouveaux paysans récemment installés. Souvent des maraîchers. Puis tous les artisans. Des brasseurs aux traiteurs en passant par les chocolatiers. Ils sont de plus en plus nombreux et tous engagés pour prendre le tournant nécessaire.

Vous pouvez retrouver les produits des producteurs membres de la coopérative en faisant vos courses en ligne (et en retirant votre commande dans un des 18 Points de R'Aliment, tous tenus par des équipes de bénévoles) OU en vous rendant dans un de nos magasins (Namur, Jambes, Salzinnes, Lustin, Saint-Gérard).

Le Point de R'Aliment de Profondeville est à la recherche de bénévoles pour renforcer son équipe !

Vous avez quelques heures à consacrer le jeudi après-midi ? Venez rejoindre notre sympathique équipe de bénévoles !

Pour plus d'explications ou pour vous manifester : palade27@hotmail.com ou 0486/45.18.66.
Bienvenue à tous et toutes

Bibliothèque TaTouLu : Résumé des activités de novembre

Durant ce mois de novembre 2021, la bibliothèque TaTouLu a accueilli les deux dernières animations de l'année.

Le 6 novembre, Dominique Parmentier de l'asbl « La boîte magique » a présenté « La Terra Box ». Par le biais de contes, de chansonnettes et d'activités ludiques, Dominique et son ami Dobby ont invité les enfants âgés de 4 à 7 ans et leurs parents à réfléchir au respect de l'environnement et de la préservation de la planète. A la fin de la séance les enfants ont lu leur promesse d'engagement pour protéger la nature.

Le 19 novembre, Karine Moers de la Maison du conte de Namur a emmené les adultes dans un voyage autour de la terre à la découverte des meilleurs thés et de leurs histoires. Une belle tournée autour des saveurs du Tibet, du Japon, du tea time, et pour finir du thé maghrébin.





Philippe BEGUIN
ARCHITECTE
 philippebeguin@outlook.com
 Place Communale, 11
 5170 Lesve
 Tél. 081 433 433

Groupe Prumont

Soins infirmiers à domicile
 Profondeville - Arbre - Rivière - Lustin - Wépion
 Bois de Villers - Lesves - S^t Gérard

GSM 0477/494044
 www.groupe-infirmiers-prumont.be



• GRIMPEUR
• ELAGUEUR
• ABATTAGE
• EXPLOITATION FORESTIÈRE
• CRÉATION ET ENTRETIEN DE PARC ET JARDINS

Bjorn DEMARET
 Chaussée de Dinant, 150 - 5170 Profondeville
0487 / 16 71 65
 bjordemaret@hotmail.com
DEVIS GRATUIT



Fisconam SPRL
 Comptabilité Fiscalité
 Conseils personnalisés
 Accompagnement à la gestion de l'entreprise
 Tableaux de bord
 Analyse financière

Comptabilité - Fiscalité - Conseils

Rue Bajart Binamé 30
 Bois-de-Villers
 Agréation I.F.C.F. 7052967

Prise de rendez-vous
 0471/25.49.45
 secretariat@fisconam.be
 www.fisconam.be

ETUDES D'ÉCLAIRAGE
DÉCORATION/
AMÉNAGEMENT INTÉRIEUR
MOBILIER CONTEMPORAIN
LUMINAIRES

CONSEILS & VENTE SUR MESURE POUR LES PROFESSIONNELS ET LES PARTICULIERS.



Aline Dewulf
 LIGHT & DESIGN AGENCY

SUIVEZ-NOUS
 LIGHT-DESIGN.AGENCY
 ALINE DEWULF LIGHT & DESIGN AGENCY
 ALINE_DEWULF_AGENCY

CONTACTEZ-NOUS
 0472/682 116
 aline@light-agency.com
 RUE JULES BORBOUSE, 49
 5170 - BOIS-DE-VILLERS
 HOBBAIRES
 JEUDI|VENDREDI|SAMEDI
 11-18H OU SUR RDV

Enquête publique : Programme de réduction des pesticides 2023-2027



Nationaal
Actie
Plan
d'Action
National

Les autorités fédérales et régionales vous invitent à participer à l'enquête publique sur le Programme 2023-2027 du Plan d'Action National de Réduction des Pesticides (NAPAN).

Ce programme vise à réduire l'utilisation des pesticides et leurs impacts sur l'environnement et la santé publique, au travers d'actions variées (formation, sensibilisation, réglementation, accompagnement, études, etc.), s'adressant aussi bien aux professionnels (agriculture, secteurs verts, public et privé) qu'aux particuliers. Avant l'adoption du programme 2023-2027, vous êtes invités à participer activement, via la plateforme de consultation en ligne napan.monopinion.belgium.be, à

l'enquête publique coordonnée sur les ébauches d'actions.

Cette plateforme reprend les actions nationales, fédérales et régionales. Il est possible de filtrer par niveau de pouvoir. Ces documents sont aussi consultables dans votre commune qui est également habilitée à recevoir vos observations. Prenez directement contact auprès de votre commune afin de connaître les procédures de consultation mises en place. Vos observations écrites peuvent également être envoyées, pour le 20 mars 2022 au plus tard, à l'adresse suivante : napan@health.fgov.be ou par la poste au Dr Ir Vincent Van Bol, SPF Santé Publique, Service Produits phytopharmaceutiques et Fertilisants, Avenue Galilée 5/2, 1210 Bruxelles.

Le projet de Programme wallon de réduction des Pesticides 2023-2027 (PWRP 3) et le Rapport d'incidences environnementales qui le concerne sont consultables sur le site www.pwrp.be/enquetepublique.

Des nouvelles de nos écoles communales

Ecole de Lustin

Ce jeudi 2 décembre 2021, les élèves de la 5^{ème} et la 6^{ème} primaire de l'école communale de Lustin ont profité d'une journée à la conquête de l'espace à l'Eurospace Center. Simulateur de vol, chaise multiaxes, marche lunaire et visite du musée Space Tour étaient au programme. Une journée dans la peau des astronautes très enrichissante dont les découvertes seront exploitées en classe ces prochains jours.



Ecole de Profondeville

La classe de deuxième et troisième maternelle de l'école communale de Profondeville retrouve enfin sa classe suite aux inondations de juillet dernier. Voici une bonne nouvelle qui remet du baume au cœur aux enfants et à madame Bénédicte, ils sont ENFIN de retour dans leur classe !

Celle-ci a été complètement assainie suite aux inondations de juillet dernier, du nouveau carrelage a été placé et les peintures ont été refaites. C'était une magnifique surprise pour un 6 décembre, jour de la Saint-Nicolas !

Merci au PO d'avoir œuvré pour que tout se déroule le plus rapidement possible.

Les ateliers d'insertion du CPAS

A partir du 1^{er} janvier 2022, les ateliers sont accessibles, sous certaines conditions, à tout citoyen de la commune de Profondeville. Rejoignez-nous !



À l'heure actuelle, 3 ateliers sont mis en place par nos services ou en collaboration avec des partenaires externes :

L'atelier Culin'AIR permet aux amateurs de cuisine de découvrir de nouvelles recettes ou de partager les siennes. Il vous sera également possible de découvrir l'influence de la nourriture sur votre santé. Manger sain et pas cher, c'est possible.

L'atelier Créatif propose des activités de dessin, coloriage anti-stress, peintures, aquarelle, crayons, dégradés, zentangle, mandala... Les activités sont adaptées en fonction des demandes.

Enfin le **Module « BOUGER »** vous fera découvrir la Zumba, le Yoga ou vous permettra de participer à des sorties extérieures durant le 1^{er} semestre 2022.

Les buts de ces ateliers sont : rompre l'isolement social, permettre une participation à la vie sociale, économique, politique et culturelle, promouvoir la reconnaissance sociale, mais aussi améliorer le bien-être et la qualité de la vie et favoriser l'autonomie. Tous les ateliers ont lieu 1 fois/mois les mardis ou vendredis en matinée. Afin de garantir des ateliers de qualité, les places sont limitées. Tarif : 3€/atelier (paiement par semestre). Les ateliers débuteront le 14 janvier 2022.

Infos et inscriptions pour le premier semestre 2022 : Anne DEJAIE/Louise LEBRUN, travailleuses sociales. 081/43.22.50 louise.lebrun@cpas-profondeville.be ou anne.dejaie@cpas-profondeville.be

Grandgagnage Benoît
4G TECH
 Electricité - Domotique
 11 Rue François Steignier
 5170 Bois-de-Villers
 Tél: 0470/ 33.99.82
 E-mail: 4gtech@skynet.be
WWW.4GTECH.BE

TRAITEUR ETIENNE BOUCHE
A votre service depuis 1987
 Convention avec le CPAS depuis 1997
 Livraison de repas servis chauds 7 jours sur 7.
 Nous suivons votre régime à la lettre.
Rue Alphonse Jaumain, 22 - 5170 PROFONDEVILLE - 081/30 59 42

CONSTRUCT DEBLANDER SPRL
 Maçonnerie, Carrelage, Transformation int/ext, Aménagement int/ext, terrassement
 Chemin de la Fosse aux Chats 20 - 5170 Profondeville - constructdeblander@hotmail.be
GSM : 0475/61 09 35 - 0472/40 31 84

HEJ Bamboos
VOTRE SPÉCIALISTE EN BAMBOUS NON ENVAHISSANTS
 (Cespiteux) Fargesia, Borinda, Chusquea, ...
 Pour toutes informations, devis, contactez-moi.
 hejbamboos@gmail.com
 0488/440955
 WWW.HEJBAMBOUS.COM
 Et aussi éclairage de jardin
 Multiples couleurs Existantes

Le coût-vérité de la collecte des déchets

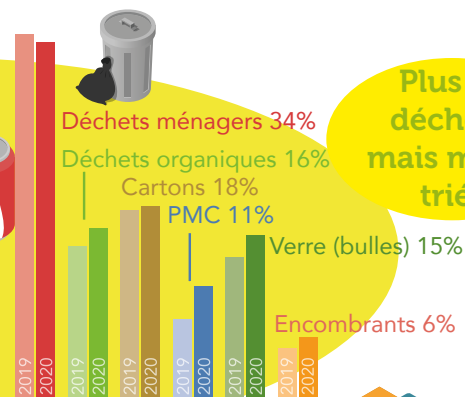
La Wallonie impose aux communes de couvrir les coûts de collecte et traitement des déchets ménagers dans un ratio de 95% à 110%. Combien coûte l'enlèvement de nos déchets ménagers? Et comment ce coût est-il financé? C'est ce que nous tentons de vous expliquer.

Le volume de déchets collectés

2.938
tonnes de déchets collectés chaque année

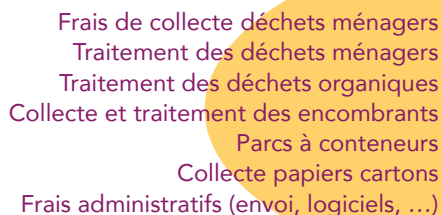
240
kilos de déchets par habitant par an en 2020

Pour en savoir plus, consultez notre site www.profondeville.be



Plus de déchets, mais mieux triés

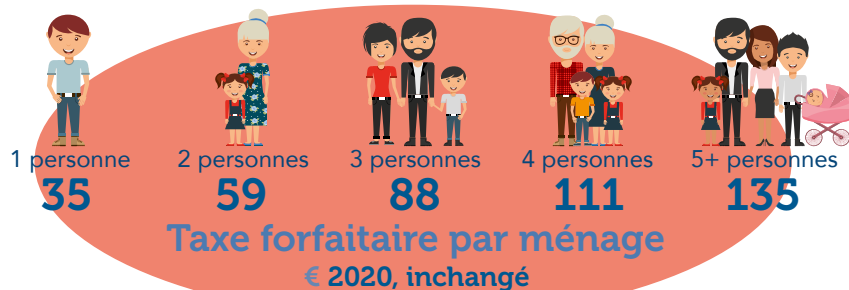
Ce que cela coûte à la commune



Montants répercutés par le BEP à la commune de Profondeville évolution de 2021 à 2022

2021 **806.900€**
+2,39%
2022 **826.151€**

Comment la commune couvre ces frais



Total des recettes **809.695€**

soit

66,60€
par habitant

Taux de couverture **98,01%**

Sources : Commune de Profondeville
Illustrations : Macrovector & gstudioimagen, Freepik.com

Budget participatif Des moyens pour faire battre le coeur de nos villages

Le 30 août dernier, la Commune lançait un appel à projets dans le cadre de son premier budget participatif. Les lauréats de cette première édition ont été adoptés le 13 décembre par le Conseil communal.

Le budget participatif permet à la Commune de mettre un budget annuel à votre disposition pour vous permettre de monter et gérer des projets ayant un impact positif sur l'environnement, la dimension sociale et/ou le cadre de vie. Les projets peuvent être de plusieurs natures et viser des thématiques variées : alimentation, agriculture, biodiversité, zéro déchet, énergie, mobilité, propreté, etc.

Pour cette première édition, ce sont 7 dossiers qui ont été rentrés, parmi lesquels quatre ont été retenus et seront soutenus dans le cadre du budget participatif. Un montant total de 8.500€ leur est alloué pour permettre à ces quatre initiatives de prendre leur envol.

Les quatre projets lauréats se verront remettre leur financement lors d'un moment convivial ouvert à tous le jeudi 20 janvier à 19h à la Maison de la Culture de Profondeville.

Ciné-Caquette – Cinéma de quartier Association « Ciné Caquette »

Qui ? Des voisins de la rue Lonnoy (anciennement rue des Caquettes), amoureux des salles obscures et d'émotions partagées.

Pourquoi ? Pour amener la culture au sein du quartier, tout près des gens, en proposant un film projeté dans le noir comme dans un vrai cinéma, mais à leur échelle. Pour que le cinéma soit accessible à tous, même et surtout à ceux qui n'y vont jamais ou qui ont fait le tour de leur TV en solo, à un prix minimum (1 €) et sans se gaver de pop-corn trop cher.

Pour qui ? Pour qui le souhaite, dans la limite de l'espace disponible !

Quand ? Environ une fois par mois. Le film choisi est affiché face à la "salle" une semaine avant la séance. Il est annoncé sur les réseaux sociaux et, localement, via des toutes boîtes. Prochaine séance, dédiée aux enfants : le 2 janvier, à 16h00.

Où ? Rue Joseph Lonnoy 14 à Profondeville.

Montant alloué : 3.000€



Fête de quartier Frairie des Hauts de Arbre : Association « Au cœur de l'Arbre »

La frairie permettra aux voisins, anciens et nouveaux, de (mieux) se connaître et de découvrir le talent des artistes et artisans de notre quartier. Céramique, bijoux, apiculture, patchwork, floriculture, peinture et rénovations diverses...

La journée avec un espace réservé aux enfants se terminera par une petite restauration entre nous et pourquoi pas une guinguette comme à la belle époque !

Pourquoi les Hauts-de-Arbre ? Géographiquement, le centre de Arbre est le plus au nord de notre village partagé en hameaux (Besinne, Marly, les Fonds, Burnot, Normond).

Nous n'avons pas d'appellation pour le quartier, pourquoi pas comme les Hauts-de-France le baptiser les Hauts-de-Arbre? Rendez-vous le 2 juillet... Bienvenu à toutes et tous !

Plus d'infos sur notre groupe facebook : [facebook.com/groups/908118526471779](https://www.facebook.com/groups/908118526471779)

Montant alloué : 2.000€

Les chemins de Lustin

Association « Lustin chemins et sentiers »

Nous sommes un groupe citoyen composé exclusivement de bénévoles, qui œuvrent en coopération avec les autorités. Nous avons fait une demande de budget participatif afin d'acheter un peu de matériel non motorisé (dans une démarche écologique) et d'organiser une journée festive.

Objectifs de notre association :

Contribuer au nettoyage, débroussaillage, et entretien simple des sentiers du village.

Ouvrir de nouveaux sentiers et réhabiliter des sentiers oubliés. Faire connaître notre association et recruter des nouveaux membres

Actions :

Lors de nos promenades, veiller à l'accès et à l'utilisation des sentiers publics en retirant la végétation invasive, des branches mortes, débroussaillant pour un usage agréable.

Organisation d'une journée festive, mettant un parcours à l'honneur, permettant de présenter nos actions et de rencontrer les citoyens sensibles à notre projet.

Montant alloué : 1.000€

La Hullette

Comité de quartier de la Hulle

Le quartier de la Hulle, niché dans l'ancien lit de la Meuse, a vu naître récemment son comité de quartier. Très actifs, nous voulons aller plus loin en favorisant la rencontre et l'échange entre voisins. Nous avons la chance de bénéficier, au cœur du quartier, du bois de la petite Hulle, du complexe sportif et de l'espace qui l'entoure.

Le projet de « La Hullette » porte sur l'aménagement de l'entrée du site du complexe en y ajoutant deux barbecues, trois tables et un panneau d'information. Ce projet est porté par nos membres et par de nombreux utilisateurs du site du complexe de la Hulle (potager, clubs sportifs, utilisateurs du complexe, ...).

En cela, il est déjà porteur de sens, convivial et rassembleur. Nous nous réjouissons déjà à l'idée de le concrétiser!

Montant alloué : 2.500€



Et après ? Ces projets vous ont inspiré ? Rendez-vous en 2022 !

Suite à cette première, le Collège a prévu de relancer une deuxième édition en 2022 pour stimuler l'émergence de projets citoyens sur le territoire via le budget participatif.

Si vous avez envie de vous lancer et de participer à l'amélioration de votre cadre de vie, sautez sur l'occasion et faites le grand saut ! Un montant de 500€ à 5.000€ peut vous être octroyé pour soutenir votre projet.

Les grandes lignes de cette deuxième édition seront bientôt connues.

Plus d'informations :

Yannick Dupuis, Coordinateur Plan Climat -
budgetparticipatif@profondeville.be - 081/39 60 78
[profondeville.be/actualites/budget-participatif](https://www.profondeville.be/actualites/budget-participatif)



Devenez parrain d'une promenade ou d'un chemin

Il est important pour la commune d'entretenir son maillage de mobilité douce mais c'est également une obligation légale. Néanmoins, il n'est pas toujours aisé pour les ouvriers communaux d'être aussi présent sur les promenades que les utilisateurs réguliers des chemins et des sentiers communaux. C'est pourquoi, la commune de Profondeville fait appel à vous pour devenir parrain/marraine d'un ou plusieurs sentiers.

Le parrain ou la marraine permet, par des petites actions, comme demander le remplacement d'une balise ou bien le nettoyage de celle-ci, de maintenir un maillage de mobilité douce agréable pour tous les usagers ainsi que de contribuer au maintien de la qualité du réseau des petites voiries au sein de la commune de Profondeville. En tant que parrain marraine, vous serez dès lors les personnes de contact auprès de l'administration communale de Profondeville auprès de laquelle vous pourrez faire vos demandes ou remarques concernant le chemin ou le sentier que vous parrainez.

Infos, contact et inscriptions : administration@profondeville.be

Profondeville, amie des aînés

L'objectif principal de VADA (pour Ville Amie Des Aînés) est de donner à nos aînés la possibilité de rester des citoyens à part entière, c'est-à-dire participer à la vie de leur village et de leur commune.

Les priorités de VADA sont de lutter contre l'isolement des aînés, favoriser les rencontres intergénérationnelles et de participer aux différents projets d'aménagement sur notre territoire. Ce projet initié par l'OMS (Organisation Mondiale de la Santé), est subsidié par la Province de Namur et soutenu financièrement par la Commune de Profondeville.

Vous êtes intéressés par la problématique des aînés, soit parce que vous avez plus de 55 ans, soit parce que ce sujet vous intéresse de par votre fonction ? Vous avez envie de vous impliquer pour la collectivité ? Vous aimeriez faire partie du groupe de réflexion VADA ? Alors n'hésitez pas à prendre contact avec la présidente Agnès Wauthélet au 0477/43.48.26 pour expliquer vos motivations et en savoir plus sur cet engagement. Vous rejoindrez peut être notre comité composé de membres représentatifs de nos différents villages et actif depuis plusieurs années.



Qu'avons-nous fait concrètement ?

Avec le soutien de la Province, nous avons commencé par établir un diagnostic de notre commune, en visant différents aspects tels que la mobilité, le logement, les activités existantes.

Notre objectif est de créer des liens entre les différentes générations, pour ne pas isoler les aînés. De là sont nés plusieurs idées :

- La création d'un annuaire d'informations communal distribué en toutes boîtes (Disponible au service tourisme).
- Les ateliers d'initiation au smartphone et tablette (un jeune pour initier un aîné).
- La journée intergénérationnelle à Lustin avec les enfants de 5ème et 6ème primaires (différents ateliers partagés : danse, jeux, couture, réflexions, promenade guidée...)
- Des tables de conversation en anglais (à la salle de Lesve tous les jeudis). 2 groupes actuellement : un niveau de base et un niveau de conversation courante.

Nos projets pour 2022

- Un atelier mémoire, avec le soutien de Solidaris tous les 1^{er} et 3^{ème} mardis du mois, à la salle communale de Lesve, prévu pour la mi-février.
- Une seconde journée intergénérationnelle à Profondeville avec les élèves de 5ème et 6ème primaire de l'école de Profondeville prévue le jeudi 19 mai 2022.

Mais aussi des discussions sur différents projets d'aménagement sur notre commune, les alternatives de logement (visite d'une maison abbeyfield), des promenades guidées sur notre territoire sur des thématiques diverses : atelier argile, écriture... (Vu les difficultés sanitaires actuelles, ces activités ne sont pas encore programmées.)

Vous souhaitez rejoindre notre comité VADA ou vous êtes intéressés par un atelier? N'hésitez pas à déposer votre demande à Laurence Balfroid : laurence.balfroid@commune-profondeville.be ou Agnès Wauthélet : agnèswauthélet@profondeville.be



Le déneigement à Profondeville : fonctionnement et petits conseils

L'hiver amène son lot de paysages superbes mais aussi des difficultés sur nos routes. Comme chaque année, voici quelques rappels bien utiles à propos du déneigement de nos voiries.

A côté des chaussées principales, dégagées par le Service Public de Wallonie, ce sont quelque 180 kilomètres de routes et chemins dont la commune a la gestion.

Tout l'hiver, 9 ouvriers communaux répartis en 5 équipes, se tiennent prêts à intervenir sept jours sur sept en cas de neige ou de verglas. Ils se mettent en route dès 4h du matin sur 3 camions et 2 tracteurs équipés chacun d'un épandeur de sel et d'une lame chasse neige. Ces 5 engins sont en permanence ravitaillés en sel par un sixième véhicule.

Nous sommes conscients que certains habitants peuvent, selon l'heure et l'endroit, éprouver des difficultés pour rejoindre les grands axes. Le circuit d'épandage suit des priorités établies selon l'importance du trafic. D'autre part, des chutes successives de neige, un dégel suivi d'un nouveau gel, une alternance de pluie et de neige peuvent nous compliquer la tâche. De même, le salage de routes peu fréquentées ne donne pas les mêmes résultats que sur une route à plus grand trafic.

Conduire un camion équipé d'une lame de déneigement sur un sol glissant n'est pas un jeu d'enfant. Pour nous faciliter la tâche, pensez, quand c'est possible, à garer votre voi-

ture le plus loin possible de l'axe de la route. Merci aussi de veiller à entretenir vos haies qui empêchent parfois le passage avec un véhicule équipé d'une lame de déneigement.

Nous vous remercions pour votre compréhension et sachez que nous mettons tout en œuvre pour régulariser au mieux et au plus vite la situation. Bon hiver !

Contact déneigement : 081/42.02.41

Contact déneigement pour raisons médicales urgentes : 0470/80.44.14

Réduire sa consommation d'énergie

Les mois qui viennent de s'écouler ont été compliqués pour beaucoup de ménages. En effet, l'augmentation des prix de l'énergie a mis à mal l'équilibre du budget mensuel des foyers. Nous vous donnons quelques conseils afin de réduire les dépenses inutiles.

On le sait, la facture d'énergie représente un des postes principaux du budget moyen des citoyens. Ces derniers mois, le prix du KWH a atteint des prix sans précédent, suite à la reprise économique post-Covid notamment. Et pourtant, malgré cela, on note toujours des habitudes de consommation qui pourraient vous éviter des dépenses inutiles, chaque année.

Prenons pour exemple, les appareils électriques en veille. Ils représentent à eux seuls une consommation supplémentaire de 20% par an. Là encore, c'est une dépense absolument inutile et très facile à éviter. Pensez donc à débrancher votre chargeur de smartphone lorsqu'il est rechargé ou à utiliser des multiprises avec interrupteur. Cela vous permettra de couper toute alimentation électrique lorsque vous n'utilisez pas vos appareils, en un simple geste.

Autre petit conseil : baissez votre chauffage d'un degré. Cela vous fera économiser jusqu'à 7% de consommations sur votre facture de chauffage.

Vous pouvez le voir, quelques gestes assez simples peuvent vous permettre de réaliser de belles économies. Éviter les dépenses inutiles, c'est non seulement une économie d'argent (non négligeable !) mais aussi un geste pour aider à sauvegarder la planète. Il suffit parfois de consommer mieux ou autrement, d'adapter ses habitudes pour voir des résultats considérables.

Croyez- nous, ça en vaut la peine !



La Commune vous aide à isoler votre maison ! Un expert identifie pour vous les travaux à réaliser et les économies obtenues.

Plus d'infos :

www.profondeville.be/informations-generales/reno-defi

www.corenove.be



TOUT POUR LA CONSTRUCTION & RÉNOVATION

081/74.09.60

www.delvauxmateriaux.be

161 Chaussée de Charleroi
5000 NAMUR

POMPES FUNÈBRES - FUNÉRARIUM CHRISTIANE

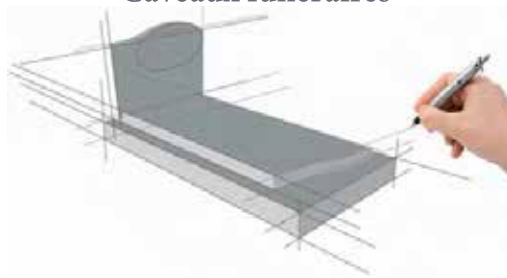
Rue Omer Mottint, 91 - 5170 PROFONDEVILLE (Bois de Villers)

081/43.32.50 - 0495/82.46.04

Funérarium



Monuments &
Caveaux funéraires



Victor Alexandre : le triathlon pour passion



Considéré comme l'un des sports les plus difficiles et les plus complets, le triathlon attire de plus en plus d'adeptes. Notre commune peut s'enorgueillir de compter parmi ses habitants un jeune talent de 24 ans, Victor Alexandre, qui à l'issue d'une année 2021 tout à fait folle, vient d'être récemment élu meilleur triathlète amateur de Belgique et a obtenu une licence « pro » pour 2022. Interview de fin de saison autour d'un bon café !

Victor, performer en triathlon à 24 ans, c'est plutôt jeune, non ?

C'est vrai qu'en général, on dit que le pic d'âge se situe aux alentours de 28 ans pour la distance olympique (1/4 Ironman ou triathlon « sprint »), vers 30 ans pour le semi Ironman et vers 35 ans pour les Ironman (4 kms de natation, 180 kms à vélo et 42 kms en course à pied).

En ce qui me concerne, je suis davantage performant sur les longues distances qui nécessitent plus d'endurance et où il est possible de faire de gros écarts dans la partie consacrée au vélo puisque c'est la discipline sur laquelle on passe le plus de temps et qu'il s'agit de mon sport de prédilection.

Comment en es-tu venu au triathlon ?

Tout d'abord, on a toujours aimé le sport à la maison : le foot et le vélo en particulier. A l'âge de 14 ans, j'ai débuté la compétition en cyclisme au club de Marchovelette. J'ai été champion provincial dans ma catégorie à 16 ans et j'ai obtenu quelques places d'honneur sur des courses en Flandre. Je n'ai, toutefois, pas réussi à percer davantage, notamment parce que je n'aimais pas les frottements du peloton ou des sprints. J'étais donc un baroudeur, plutôt taillé pour les échappées, ce qui n'est jamais gagné d'avance.

J'ai ensuite pris goût à la course à pied et à la natation grâce à mes cours de sports durant mes deux premières années d'études

de kiné. Cette affinité pour ces trois pratiques m'a donc amené vers le triathlon.

Tu combines donc tes entraînements et ta vie professionnelle de kiné ?

Oui. Je travaille à mi-temps en kinésithérapie à Profondeville, ce qui me permet de m'entraîner un peu plus de 25 heures par semaine. Pour le moment, tout ce que je gagne est investi dans mon sport, qui est assez coûteux en matériel, voyages, inscriptions...

Le reste du temps, je le consacre à ma famille, ma copine, mes amis, à quelques lectures sportives et, bien sûr, aux courses cyclistes à la TV.

Tu t'entraînes comment et avec qui ?

La particularité des entraînements en triathlon, c'est l'équilibre à trouver entre le temps à consacrer à chaque discipline. Je dois, par exemple, consacrer du temps à la course à pied et à la natation pour améliorer ma technique tout en conservant beaucoup de temps pour faire du volume à vélo et conserver mon avantage comparatif.

Je m'entraîne beaucoup dans notre vallée mosane et ses contre-vallées de la Molinee, du Bocq ou du Samson où je recherche des faux-plats qui me permettent de garder certaines intensités pendant plusieurs dizaines de minutes d'affilée.

Je suis souvent seul dans mes entraînements de la semaine mais le week-end, je suis souvent accompagné par mon petit frère Arthur et mon ami Diego. Je fais aussi des stages à l'étranger où il est possible de s'entraîner avec des coéquipiers. Ça me fait du bien de ne pas toujours être seul.

Quels sont les objectifs 2022 après cette année 2021 où tu t'es révélé ?

Cette année 2021 m'a permis de décrocher une licence « pro » pour 2022 (ranking mondial : 204). Au mois de mai, je participerai à l'Ironman d'Aix-en-Provence où j'espère approcher le top 10. Fin du mois de juillet, je serai aligné sur le « longue distance » de l'Alpe d'Huez avec du très bon niveau et pas mal de Belges. Je vise également une place d'honneur aux championnats de Belgique qui se dérouleront à la mi-septembre lors de l'Ironlakes aux lacs de l'eau d'Heure.

J'ai encore de la marge de progression. Je vais tout faire pour poursuivre sur ma lancée de 2021.

Tu n'as pas mis la vieille boucle à l'agenda 2022 ?

Si ! J'adore l'événement. J'essaierai d'être là et de revenir du triathlon de Gérardmer en bonne forme car j'ai une petite revanche à prendre notamment dans le chrono du mur des Montys (rires).

Un petit mot sur ta commune ?

Je suis un lustinois dans l'âme. Je suis né à Lustin. J'y ai fait mes maternelles pour ensuite poursuivre mes primaires à l'école de Profondeville. Notre commune est un magnifique terrain de jeu pour les sportifs. J'apprécie aussi le soutien de la commune qui m'a donné un petit coup de main financier en 2019 et cette année.

2021, une année révélatrice !

Avril : Challenge Grand Canaria : 1^{ère} course post-covid : une 27^{ème} place encourageante (présence de 55 pros).

Juin : Championnats d'Europe : 19^{ème} place parmi plus de 50 pros. Une confirmation de la bonne forme !

Août : Triathlon de Namur – distance olympique : 1^{ère} place. Une victoire à domicile devant les supporters !

Septembre : Ironlakes aux lacs de l'Eau d'Heure : 2^{ème} place sur un semi Ironman. Une excellente performance.

Octobre : Ironman au Portugal : 7^{ème} place (en ayant été premier jusqu'au 23^{ème} kilomètre de la course à pied).



Décès de Jean-Marie Evrard, bourgmestre de Profondeville



L'ancien bourgmestre de Profondeville Jean-Marie Evrard s'est éteint le 26 novembre dernier, à l'âge de 91 ans. Médecin généraliste, Jean-Marie Evrard fut également conseiller provincial et sénateur provincial.

Habitant de Bois-de-Villers, Jean-Marie Evrard commence sa carrière politique en 1977, à l'âge de 47 ans, en tant que conseiller communal, dès la création de l'entité de Profondeville. Il prend rapidement la présidence du CPAS, fonction qu'il occupe jusqu'en 1985, où il devient bourgmestre de Profondeville à la suite du décès de son prédécesseur, Lucien Cuvelier.

Il occupe le poste de bourgmestre jusqu'à sa démission, en avril 2002. Après 25 ans à l'écoute et au service de ses concitoyens, il cède le mayorat à Jean-Pierre Bailly.

C'est également en 1977 que Jean-Marie Evrard est désigné conseiller provincial, fonction qu'il quitte en 1987 pour devenir sénateur provincial. Il siège au Sénat jusqu'en 1995.

Jean-Marie Evrard laisse derrière lui cinq enfants et de nombreux petits-enfants et arrière-petits-enfants. La Commune de Profondeville présente ses condoléances à la famille.

Michel Fautsch : le Burnot, les pieds dans l'eau

Dans son livre réalisé avec le soutien de la Commune de Profondeville, le lesvois Michel Fautsch suit les tumultes du Burnot, depuis ses sources jusqu'à la confluence avec la Meuse. Au fil des pages, le lecteur chemine dans les pas d'un photographe, spécialiste de la faune et de la flore, tout au long de la vallée.

Les nombreuses photos, prises durant cinq ans, révèlent la singulière beauté de la vallée, mais également sa fragilité et les atteintes à son environnement. En refermant ce livre, une envie domine : sortir et aider la nature à reprendre pied.

Comment t'est venue l'idée de ce livre qui rassemble photos et témoignages sur le Burnot?

C'est la curiosité. Je suis toujours à l'affût de sites naturels pour observer la faune, la flore, les paysages. Je connaissais le Burnot, bien évidemment, mais j'ai un jour adopté cette approche linéaire de parcourir le lit de la rivière, un appareil photo à la main, depuis sa source jusqu'à la confluence avec la Meuse, et de voir où ça allait me mener.



Justement, le Burnot t'a-t-il réservé des surprises?

Oui, forcément. J'ai été frappé par la grande diversité des paysages. Depuis les sources sur le plateau agricole dénudé de Saint-Gérard, le Burnot creuse son vallon de manière progressive, jusqu'à un secteur forestier plus sauvage. A partir de Besinne, le Burnot devient un cours d'eau conséquent, mais aussi habité. Le passé de forges et de moulins a travaillé et modifié le cours d'eau à un point qu'on n'imagine pas.

En matière de nature, chaque sortie réserve son lot de surprises. Depuis la publication du livre, j'ai pu observer la présence du castor sur certains secteurs. C'est réjouissant, la nature reprend ses droits.

Quel bilan tires-tu de l'état général de la rivière?

Comme l'indique le titre du livre, le bilan est mitigé. Lors de mes premières visites, j'ai observé des espèces comme le cincle plongeur ou la bergeronnette. Mais en amont, l'activité agricole abîme la rivière, en y amenant des intrants, des pesticides et en provoquant de l'érosion. La question de l'épuration des eaux usées est aussi préoccupante. Le village de Saint-Gérard, en général, n'est que très peu épuré, et je constate que les maisons qui bordent le Burnot l'utilisent habituellement pour y rejeter leurs eaux usées. Malgré cela, dans le secteur forestier situé aux confins de Mettet et de Profondeville, la rivière récupère de manière assez extraordinaire. C'est un signe d'espoir : avec de l'épuration des eaux usées, le Burnot pourrait vite se régénérer.

Le livre est édité avec l'aide du Fonds du Patrimoine de la Commune de Profondeville. Que peuvent faire les autorités publiques pour améliorer la situation?

Leur rôle est central. Les communes et la province sont tour à tour gestionnaires du cours d'eau, et donc responsables vis-à-vis des atteintes immédiates, comme les dépotoirs et les petites atteintes commises par certains riverains. Plus indirectement, les autorités ont le devoir d'éveiller la population à l'existence de ce milieu, et à son importance. Même si elle se fait discrète, la rivière est là et a un rôle à jouer. Les pouvoirs publics peuvent sensibiliser à cet enjeu.



Un matin, dans la rivière, j'ai pleuré. Ombres et lumières sur le Burnot

Texte et photos de Michel Fautsch.
Préface de Céline Tellier.
Les éditions namuroises, 25 EUR.
En vente dans les librairies de l'entité ainsi
que chez Paysans-Artisans à Lustin.



Jubilaires 50-60-65 ans de mariage



Jubilaires 50-60-65 ans de mariage



Jubilaires 50-60-65 ans de mariage



Exposition Arbre



Mr et Mme Massaut de Profondeville - 60 ans de mariage



Mr et Mme Michel de Profondeville - 50 ans de mariage



Corrida du coeur de Profondeville





Cérémonie du 11 novembre à Bois-de-Villers



Cérémonie du 11 novembre à Lustin



Cérémonie du 11 novembre à Profondeville



Récital Piano- Violoncelle, Eglise St. Rémi Profondeville 14 novembre



Saint Hubert à Lesve 7 novembre



Halloween à Lustin 30 octobre



Mobyween à Arbre 1 novembre



PROCHAIN REPAIR CAFE LE SAMEDI 29 JANVIER

De 14h à 17h à la salle communale de Bois-de-Villers, place de l'Armistice.
Réparations: bijoux de fantaisie, aiguisage couteaux et ciseaux, petits électros, réglage machine à coudre, couture, diagnostic horlogerie.

Pas d'inscription au préalable.
Renseignements: Agnès Wauthalet 081/412974

OPÉRATION ARC-EN-CIEL

19 & 20
MARS 2022

DEPUIS 1994, DES LOPES POUR TOUS LES ENFANTS
68^e GRANDE RÉCOLTE DE VIVRES NON PÉRISSABLES
Sous le Haut Patronage de Sa Majesté le Prince

GUILLERMO GUIZ

VENDREDI 18 MARS 2022 – 20H

Au suivant

MAISON DE LA CULTURE DE PROFONDEVILLE
INFOS ET RESERVATIONS : idrc.events@gmail.com
PLACES DISPONIBLES AU SUN7 DE LESVE P.A.F 32 ,50€

Profondeville

1^{er} Cours Gratuit !

Gym posturale, respiration & relaxation

Tous les mardis à 9h à 10h

Gym Santé & Equilibre

Tous les mardis de 10h15 à 11h15 (COMPLET) et 11h30 à 12h30
Tous les vendredis de 13h45 à 14h45

Où ? Complexe de la Hulle (salle polyvalente)
Avenue de Roquebrune-Cap-Martin 27-43 à Profondeville

Avec le soutien de la commune de Profondeville

Informations et inscriptions

0487/72.81.39

Pour la santé, pour le plaisir.
Bougeons ensemble!



Plaine de vacances de printemps 2022

Du 28.02.2022 au 04.03.2022

À l'école communale de Lustin (Rue Pépin, 9 à 5170 Lustin)

Pour les enfants entre 3 et 12 ans

Renseignements et Inscriptions via mail : stephanie.huys@profondeville.be

action  damien



La lèpre est résistante
Joséphine aussi

Tout comme les donateurs d'Action Damien,
 qui n'abandonnent jamais.

 FAITES UN DON

 8695 0009 0000 7575

actiondamien.be



LA VITRINE
 CONCOURS NATIONAL VISANT À METTRE
 À L'HONNEUR LE SECTEUR DE L'ARTISANAT BELGE

DE L'ARTISANE
 UNE VERSION FÉMININE
 DES PASSIONS ET SAVOIR-FAIRE BELGES

16^E ÉDITION
 CANDIDATURES
 > 30.01.2022

WWW.LAVITRINEDELARTISAN.COM





Commune de Profondeville

Bureaux : Chaussée de Dinant, 2 à
5170 Profondeville

www.profondeville.be
administration@profondeville.be

Votre administration est ouverte du lundi au jeudi de 8h30 à 12h00 et de 13h30 à 16h45 et le vendredi de 8h00 à 12h30. Des horaires spécifiques s'appliquent pour la Population, l'Urbanisme, les travaux et l'environnement ainsi que le CPAS.

Accueil extrascolaire

☎ 081/42.02.24
stephanie.huys@profondeville.be

Alimentation durable

☎ 081/39.60.77
alimentation.durable@profondeville.be

Directeur général

☎ 081/39.60.70
florian.goosse@profondeville.be

Directrice affaires générales

☎ 081/42.02.16
mhboxus@profondeville.be

Directrice financière

☎ 081/36.60.71
laurence.gelay@profondeville.be

Ecopasseur

☎ 081/42.02.27
ecopasseur@profondeville.be

Enseignement

☎ 081/42.02.23
isabelle.deneyer@profondeville.be

Finances

☎ 081/39.60.72 et 081/39.60.73
nancy.meurice@profondeville.be
quentin.devaux@profondeville.be

Secrétariat

☎ 081/42.02.10
administration@profondeville.be

Taxes

☎ 081/39.60.75 et 081/39.60.74
laurent.pierret@profondeville.be
pascale.bodart@profondeville.be

Tourisme

☎ 081/42.02.37 et 081/42.02.36
estelle.vanhooland@profondeville.be
promenades.profondeville@gmail.com

Médecin de garde

Poste Médical de garde : 1733

Pharmacie de garde

www.pharmacie.be

Alcooliques anonymes

Le lundi à 19h à " La Maison de tous"
rue Colonel Bourg, n°3 à Profondeville

Population - Etat civil

Ouvert du lundi au jeudi de 8h00 à 12h00

et de 13h30 à 15h45, le vendredi de 8h00 à 12h00. Permanence population (uniquement) le mardi de 17h à 19h (hors congés scolaires)

☎ 081/42.02.12- Thiran Isabelle
☎ 081/42.02.11 - Johan Hubot
isabelle.thiran@profondeville.be
johan.hubot@profondeville.be

Cadre de vie

Le fonctionnement ainsi que l'horaire du service Urbanisme sont modifiés.

Nos agents sont joignables par téléphone les mardis, mercredis et vendredi de 9h00 à 11h00. Il vous est également toujours possible de les contacter par e-mail ou encore de prendre rendez-vous afin d'obtenir une entrevue au guichet.

Urbanisme

☎ 081/42.02.47, 081/42.02.48 et 081/42.02.46
olivier.istat@profondeville.be et
catherine.lambert@profondeville.be
rudy.thone@profondeville.be

Travaux (général)

☎ 081/42.02.42 - 081/ 42 02 41
travaux@profondeville.be

Environnement

☎ 081/42.02.25
benedicte.urbain@profondeville.be

Plan Climat

081/39.60.78
planclimat@profondeville.be

Agence Locale pour l'Emploi - ALE

Bureaux : Chaussée de Dinant, 2 à
5170 Profondeville
Ale.profondeville@skynet.be
081/41.31.97

Le bureau ALE est ouvert le mardi et le jeudi de 9H00 à 11H45 (après-midi uniquement sur rendez-vous) ainsi que le vendredi matin de 9H00 à 11H45.

CPAS

Bureaux : Rue Jules Borbouse 66 à
5170 Bois-de-Villers

www.cpas-profondeville.be
info@cpas-profondeville.be

Le Centre est ouvert du lundi au vendredi de 8h00 à 12h30 et de 13h00 à 16h00

Aide individuelle

Poucet Camille ,Lomba Céline,
Galetta Kimberley et Delvaux Laureline,
081/43.22.50 Permanences les lundis,
mercredis et vendredis de 09h00 à 11h30

Repas à domicile-Aide-ménagère-pensions-handicontact

Hene Isabelle, 081/43.22.50

Logement

Dinsart Nathalie, 081/43.22.50

Energie

De Vlémink Nathalie, 081/43.22.50

Taxi social

Simon Frédéric, 081/43.22.65

Allocation de chauffage

Thirifays Claire, 081/43.22.64

Été indien

Boutique de vêtements de seconde main à Profondeville, 081/41.42.60

Crèches

« Les Petits Lutins » (Bois-de-Villers) et
« La Lustinelle » (Lustin)

Martin Sabine, 081/51.06.60

Potager de la Hulle

Haubruege Orélie, 081/43.22.50

Police

Nouveau site internet de la
Zone de Police :

www.policecentresambreetmeuse.be

Poste de Proximité de Profondeville

Chef de poste : Inspecteur-

Principal Fabrice Pieters
Chaussée de Dinant, 46 à
5170 Profondeville
081/65.45.30

fabrice.pieters@police.belgium.eu

Lustin et Rivière :

BRANCHINA Melisa ☎ 081/65.45.30
branchina.melisa@police.belgium.eu

Profondeville centre :

Françoise Tholet ☎ 0498/90.01.90
Francoise.tholet@police.belgium.eu

Bois-de-Villers :

Frédéric Margodt ☎ 0498/86.35.53
Frederic.margodt@police.belgium.eu

Lesve et Arbre :

Sébastien Lambiotte ☎ 0499/52.16.64
Sebastien.lambiotte@police.belgium.eu

Zone de secours

Zone NAGE : 081/325.282

Zone DINAPI : 084/219.990



PROFONDEVILLE
COULEURS NATURE

ONT PARTICIPÉ À CE NUMÉRO :
Caroline Beerens, François Binamé,
Marie-Hélène Boxus, Pascal Chevalier, Sophie Dardenne, Anne Dejaie, Luc Delire, Isabelle Demaret-Köhler, Jean-Sébastien Detry, Bernard Dubuisson, Yannick Dupuis, Eddy Hayette, Stéphanie Huys, Louise Lebrun, Eric Massaux, Bernadette Mineur, Baptiste Redivo, Marie-Pascale Remée, Estelle Vanhooland, Patrick Vicqueray, Agnès Wauthélet, Pascale Willame.

Le prochain numéro paraîtra fin février.

CONTACT :
Pascale Willame - 081/42.02.20
bulletincal@gmail.com

PUBLICITÉ :
0498/10 59 58
info@vdfa.be

MISE EN PAGE :
www.limonad.be

 **VDFA**
Votre identité visuelle

 **Limon** 

BERTRAND
Combustibles S.A.

Mazout | Pellets | Charbon

**Présent dans la
BASSE-SAMBRE
et le sillon
SAMBRE ET
MEUSE**

BUREAU - DRIVE IN

**RUE DU CHÊNE, 1
FOSSÉS-LA-VILLE**

071 77 23 69



**VOTRE PUB
ICI**

0498/10 59 58 - info@vdfa.be

A la recherche d'un
GRAPHISTE

Un scan et
c'est réglé !



Service d'aide-ménagère
Centrale de repassage

Picobelleau
INTERIEUR DE TRAVAIL SERVICE

Laneffe
Gerpennes
Gozée
Bois-de-Villers

071/700.671

www.picobelleau.be
info@picobelleau.net



PLOMBERIE-ZINGUERIE / APPAREILS SANITAIRES / TOITURES

**Cheverier
Jacky**

45 ans
d'expérience

Rue R. Noël, 22
5170 Bois-de-Villers
(Profondeville)
Tél. 081/43.32.44
Gsm 0497/02.24.81



Un îlot... ou pas ?

Créons chez vous, achetons chez eux !

Cuisines équipées
Conception & Négociation

facebook.com/unilotoupas

www.unilotoupas.be




DÉVELOPPEZ VOTRE IDENTITÉ VISUELLE

VIA NOS DIVERS MOYENS DE COMMUNICATION



SUPPORT DE BÂCHE (VENTE ET LOCATION)

BÂCHE PUBLICITAIRE OU INFORMATIVE - VENTE D'EMPLACEMENT PUBLICITAIRE
DRAPEAU - BEACH FLAG - ROLL-UP - PANNEAU - LETTRAGE VITRINE, VÉHICULE - ENSEIGNE
TOTEM - AUTOCOLLANT - SAC ET EMBALLAGE PERSONNALISABLE - IMPRESSION DIVERSE
SIGNALÉTIQUE - ÉLABORATION, ÉDITION & DISTRIBUTION DE BROCHURE
IMPRESSON ET BRODERIE SUR TEXTILE - GADGET PUBLICITAIRE - CUBE URBAIN

**QUALITÉ, DISPONIBILITÉ ET FLEXIBILITÉ ET CE POUR UN COUT
ADAPTÉ À VOTRE BUDGET, TELLES SONT NOS VALEURS**

VDFA SpA
VOTRE IDENTITÉ VISUELLE

Denis Veckeman
denis.veckeman@vdfa.be

www.vdfa.be - info@vdfa.be
Rue des Prairies, 3 - 5060 Tamines

Gsm : 0498 10 59 58