



PROFONDEVILLE

COULEURS NATURE

N°172
Mai - juin 2022

Arbre · Bois-de-Villers · Lesve · Lustin · Profondeville · Rivière
Le bimestriel officiel de votre administration communale

Dossier page 10

Ukraine : les Profondevillois se mobilisent

Portrait page 18

Yves Swolfs, dessinateur et scénariste passionné

Premières bornes de recharge
pour véhicules électriques 09

Demandes de permis
Le point sur les dossiers 14


Des projets pour nos
infrastructures sportives 16



**NOUVEAU
PETITE RESTAURATION
SUR PLACE
OU À EMPORTER!**

Venez goûter nos pâtes
et notre planche apéro!

Réservations: 081/354.592

CHAUSSÉE DE DINANT, 10 • 5170 PROFONDEVILLE • WWW.CENTRAL-BAR.BE  CENTRALBARPROFONDEVILLE



DÉPANNAGE RAPIDE

0472/79 41 00

- Nouvelles toitures et petites réparations
- Zinguerie
- Bardage
- Plate-forme
- Charpente
- Isolation

5170 Bois-de-Villers
www.crea-toit.be
contact@crea-toit.be

24H/24



Funérailles
J-F PESSLEUX

Organisation complète
de funérailles
toutes régions

Funérarium
avec parking aisé
Fleurs
Articles Funéraires
Caveaux
Monuments funéraires



Rue des Six Bras, 37
5170 BOIS-DE-VILLERS
(Profondeville)
Tél.: 081 43 47 45



Rue François Dive, 47C
5060 FALISOLLE
(Sambreville)
Tél.: 071 77 38 37

jf.pessleux@gmail.com

Le film/documentaire «Nous tous» sera disponible du 14 au 22 mai sur le site internet de la commune

A l'occasion de la journée internationale du vivre ensemble en paix (JIVEP) le 16 mai 2022, le film "Nous Tous" sera diffusé partout dans le monde dès le 14 mai.

Par cette action, la commune participe à la Journée internationale du vivre ensemble en paix qui sera célébrée dans plus de 30 pays le 16 mai prochain.

Ce film, réalisé par Pierre Pirard en 2021, montre les histoires de femmes et d'hommes qui, aux quatre coins de la planète, osent le pari de faire le pas vers l'autre, quels que soient les tensions ou les préjugés existants.

A voir et à partager sans modération !

Pour de plus amples informations sur la Journée du vivre ensemble en paix (JIVEP), rendez-vous sur 16mai.org



Il était une fois les chemins de Compostelle

Exposition itinérante au Parc de la Sauvenière du 15 juillet au 31 juillet 2022. A partir des 16 panneaux, vous pourrez parcourir le territoire provincial et découvrir les localités d'accueil mettant en avant les liens qu'elles entretiennent avec le pèlerinage à Compostelle. Vous avez déjà fait St Jacques de Compostelle ? Alors ceci vous intéressera !

Dans le cadre de cette exposition, un panneau sera mis à disposition du public pour y afficher une ou plusieurs photos de leur pèlerinage ainsi qu'un commentaire ou une anecdote. Les documents peuvent être envoyés ou déposés au service Evènements avant le 15 juillet 2022.

Les différents documents seront affichés pour l'inauguration qui aura lieu le 15 juillet 2022.

D'ores et déjà, nous vous remercions pour votre collaboration.

Plus d'infos : Service Evènements – 081/42.02.37
estelle.vanhooland@profondeville.be



Campagne de stérilisation des chats errants

Cette année encore la commune, avec le soutien de la Région Wallonne, lance une campagne de stérilisation des chats errants sur son territoire.

Faire stériliser son chat est une obligation légale depuis **2017** !
 En seulement cinq ans, un couple de chats non-stérilisés peut entraîner la naissance de **6000 chats** !

C'est pourquoi la commune de Profondeville, avec le soutien de la Région Wallonne, lance une campagne de stérilisation des chats errants sur le territoire de la commune.

Si vous constatez la présence de chats errants près de chez vous, merci de nous le signaler. Les demandes seront centralisées et transférées au prestataire qui prendra contact avec vous. La stérilisation permettra de lutter contre la surpopulation des chats dans les rues mais aussi dans les refuges !

N'hésitez pas à nous contacter.

Contact : Madame Véronique Lebon 081/42.02.13 ou veronique.lebon@profondeville.be



A la recherche d'un
GRAPHISTE

Un scan et
c'est réglé !



**VOTRE PUB
ICI**

0498/10 59 58 - info@vdfa.be



Service d'aide-ménagère
Centrale de repassage



**ENGAGE
AIDE-MÉNAGÈRE(E)**



Pour postuler :
job@picobeleau.net
www.picobeleau.net
071.700.671

Vous envisagez de

Vendre ou louer ?

Découvrons
ensemble
combien vaut
votre bien !

Emeline

Votre conseillère en
immobilier local

Estimation gratuite et sans
engagement !

Contactez

0471/49.68.98

emeline.laus@weinvest.be



 **We
Invest**

Le Plan Climat, c'est quoi ?

**Le Plan Climat de Profondeville est bien lancé ! Envie d'en savoir plus ?
De comprendre un peu mieux les enjeux climatiques sur notre territoire ?**

A l'occasion du lancement du comité de pilotage du Plan Climat de Profondeville, une séance d'information ouverte à tous vous permettra de découvrir cette thématique. Au programme, Yves Marenne, directeur scientifique de l'ICEDD lancera le sujet "Quelles politiques énergétiques, pour quel développement ?". Ensuite, une présentation du Plan Climat de Profondeville vous sera proposée.

Le jeudi 19 mai à 20h à la salle du Conseil de la Maison Communale à Profondeville, Chaussée de Dinant 2.
Infos et inscriptions : planclimat@profondeville.be – 081/39.60.73



IMAJE vous propose de devenir accueillante salariée



IMAJE (Intercommunale des Modes d'Accueil pour Jeunes Enfants) a été créée à l'initiative de la Province de Namur en octobre 1990 en partenariat avec le privé (Asbl) ou le public (CPAS et Communes). Elle a pour mission l'accueil des enfants de 0 à 12 ans dans des structures adaptées et spécialisées en fonction de la demande de chacun. IMAJE offre différents services répartis sur l'ensemble du territoire de la Province de Namur : maisons communales d'accueil de l'enfance et crèches, service d'accueillantes conventionnées, service d'enfants malades, service d'accueil extrascolaire, écoute enfants,...

Pour son service d'accueillantes conventionnées, IMAJE est à la recherche de nouveaux travailleurs. Ce job vous permet de travailler dans votre cadre familial en accueillant des enfants de 0 à 3 ans. Votre profession vous permettra de concilier votre vie de famille et votre vie professionnelle dans un métier à dimension humaine.

IMAJE vous accompagne et vous offre un encadrement de qualité avec une équipe pluridisciplinaire : des assistants(es) sociaux(les), psychologue, psychomotricienne et des infirmières pédiatriques ainsi que des formations continues.

Un kit de matériel de base pour démarrer votre activité vous sera également fourni.

Pour en savoir plus, vous pouvez contacter le service, par téléphone, par email ou par courrier à : IMAJE rue Albert 1er 9 à 5380 Fernelmont - 081/40.91.60 - contact@imaje-interco.be

Été solidaire 2022 : Appel à candidature pour jobs étudiants

Vous êtes jeune et vous cherchez une occupation rémunérée pour les vacances d'été ? La commune de Profondeville est à la recherche de jobistes pour plusieurs activités. Les candidatures sont à remettre pour le 15 mai prochain via un formulaire disponible sur le site internet de la commune.



L'opération "Été solidaire 2022" propose aux jeunes de 15 à 21 ans 5 activités aux choix liées à la cohésion sociale : travail avec des enfants dans un foyer d'accueil, maraîchage au potager de la Hulle, améliorer le cadre de vie de notre commune, travaux d'entretien, aller à la rencontre des aînés du foyer Saint Thomas et vente au magasin de seconde main L'été Indien.

Une expérience enrichissante et rémunérée pour 10 jours en juillet et en août.

Renseignements et inscriptions : Téléchargez le formulaire sur www.profondeville.be - Pascale Willame 081/42.02.20 - pascale.willame@profondeville.be



TRAITEUR ETIENNE BOUCHE

A votre service depuis 1987

Convention avec le CPAS depuis 1997

Livraison de repas servis chauds 7 jours sur 7.

Nous suivons votre régime à la lettre.

Rue Alphonse Jaumain, 22 - 5170 PROFONDEVILLE - 081/30 59 42



Comptabilité - Fiscalité - Conseils

Fisconam SPRL

Comptabilité Fiscalité

Conseils personnalisés

Accompagnement à la gestion de
l'entreprise

Tableaux de bord

Analyse financière

Rue Bajart Binamé 30
Bois-de-Villers

Agrément I.P.C.F. 70529407

Prise de rendez-vous

0471/25.49.45

secretariat@fisconam.be

www.fisconam.be

Patrick Dos Prazeres

Boulangier • Pâtissier



Ouvert de 7h00 à 18h30

sauf le lundi et le jeudi

Rue des Six-Bras 35 - Lesve

081 43 40 43 • WWW.DOS-PRAZERES.BE



OPTIQUE - PHOTO
HENNAUX

PROFITEZ
D'UN AVANTAGE ALLANT
JUSQU'À
346€*

Garantie casse et vol.*

Commandez vos
lentilles en ligne!
www.osiris-lentilles.be

Commandez vos
photos en ligne!
www.fujiprint.be

50€

de remise*
sur vos verres
SIMPLE FOYER

OU

100€

de remise*
sur vos verres
PROGRESSIFS

OU

UNE PAIRE DE
VERRES
DE BUREAU**
D'UNE VALEUR DE 346€

Rue Raymond Noël, 26 - 5170 Bois-de-Villers ■ 081 43 55 90 ■ m.hennaux@skynet.be ■ www.osirisgroupe.be



Valable jusqu'au 30 septembre sur présentation de ce bon. *Voir conditions en magasin. **À l'achat de verres progressifs.

FUJIFILM

Caroline.be ■ Ray-Ban ■ Prada ■ D&G ■ Boss ■ Caroline Abram ■ Etnia Barcelona ■ Komono Persol ■ Oxbis ■ Dior ■ Simple ■
Lafont ■ Matthew ■ Woow ■ Ck ■ Oakley ■ Bloomsdale ■ Serengeti ■ Esprit

Basket : Profondeville SHARKS, après les coupes de province, la prochaine saison est déjà lancée !

Les SHARKS de Profondeville ont vécu un week-end exceptionnel avec l'organisation des finales de coupe de province les 26 et 27 mars 2022. Plus de 2.500 personnes ont poussé les portes du complexe de la Hulle durant 48 heures et ont été accueillies grâce à l'enthousiasme remarquable et l'investissement sans faille des membres bénévoles du club. Qu'ils en soient une fois encore remerciés chaleureusement !



Sur le plan sportif, tandis que les garçons U16 ne déméritaient pas dans leur finale face à Andenne, les garçons U18 remportaient la finale de main de maître face à Mazy-Spy, prouvant qu'il s'agissait d'un groupe solide sur lequel notamment se bâtira le futur du club.

Les championnats se termineront dans quelques jours et les SHARKS remporteront à nouveau plusieurs magnifiques trophées. Visitez notre site www.profondeville-sharks.be pour vous tenir au courant !

Depuis quelques semaines, les regards sont déjà tournés vers la prochaine saison 2022-2023 qui se prépare autour du futur président, Laurent Geûens et de la nouvelle équipe : Laurence Dormal, Violaine Van Serveyt, Michèle Berger, Thomas Dustin, Olivier Minot et Christophe Constantiello.

Les SHARKS regardent avec lucidité le présent tout en ne voulant rien céder à l'audace et à la volonté de donner un bel avenir à ses membres. L'enjeu est de pérenniser le club pour les enfants d'aujourd'hui et de demain dans une ambiance sportive et familiale.

L'avenir du club passe par le développement et la formation de ses membres, enfants, joueurs, arbitres et entraîneurs. Ce sont eux qui constituent sa principale richesse. Cette voie de la formation doit être poursuivie et améliorée. C'est à cette condition que les SHARKS pourront continuer à se développer. Dans cette perspective, le club est à la recherche de nouveaux membres susceptibles d'intégrer les équipes existantes et/ou de constituer de nouvelles équipes :

- des joueuses nées en 2007 (éventuellement en 2008) pour son équipe U16
- des filles nées en 2009, 2010, 2011, 2014, 2015 ou 2016
- des garçons nés en 2012 ou 2016

Si tu te reconnais dans une de ces catégories, n'hésite pas plus longtemps et rejoins-nous au sein d'un club familial et amical où tu pourras développer tes talents et grandir à ton rythme ! Nous serons heureux de te rencontrer !

Pour tout renseignement, merci de contacter le club : president@profondeville-sharks.be.

Le Conseil communal, en direct chez vous



Durant la période de restrictions Covid, les réunions du Conseil communal, qui sont publiques, n'ont pas pu se tenir physiquement. Les réunions se sont tenues en visioconférence et le public a pu les suivre en direct sur Internet.

Depuis le mois de mars, le Conseil se réunit à nouveau "en présentiel" et le public y est à nouveau le bienvenu. L'expérience de la diffusion sur Internet a poussé les autorités communales à continuer, à l'essai, la diffusion en direct. Elles ont pour cela débloqué un budget d'environ 1000 EUR par séance (caméras, prise de son et diffusion).

Depuis votre fauteuil, vous pouvez ainsi "entrer" et "sortir" de la séance quand bon vous semble ... ceci n'est pas destiné à remplacer la présence physique, mais plutôt d'intéresser un plus large public aux débats souvent passionnés et passionnants qui se tiennent au Conseil communal. Cette diffusion en direct est proposée à l'essai à toute la population jusqu'aux vacances d'été. Après la période d'essai, en fonction du succès rencontré, une évaluation sera menée pour décider du maintien ou non de la formule.

Les prochaines séances auront lieu les lundis 23 mai et 20 juin à 20h. Rendez-vous sur notre site internet www.profondeville.be pour suivre la diffusion.



Grandgagnage Benoît
4G TECH
 Electricité - Domotique
 11 Rue François Steignier
 5170 Bois-de-Villers
 Tél: 0470/ 33.99.82
 E-mail: 4gtech@skynet.be

WWW.4GTECH.BE

Philippe BEGUIN

ARCHITECTE
 philippebeguin@outlook.com
 Place Communale, 11
 5170 Lesve
 Tél. 081 433 433

Groupe Prumont

Soins infirmiers à domicile

Profondeville - Arbre - Rivière - Lustin - Wépion
 Bois de Villers - Lesves - S' Gérard

GSM 0477/494044
 www.groupe-infirmiers-prumont.be

CONSTRUCT DEBLANDER SPRL

Maçonnerie, Carrelage, Transformation int/ext, Aménagement int/ext, terrassement
 Chemin de la Fosse aux Chats 20 - 5170 Profondeville - constructdeblander@hotmail.be
GSM : 0475/61 09 35 - 0472/40 31 84

POMPES FUNÈBRES - FUNÉRARIIUM CHRISTIANE

Rue Omer Mottint, 91 - 5170 PROFONDEVILLE (Bois de Villers)
081/43.32.50 - 0495/82.46.04

Funérarium

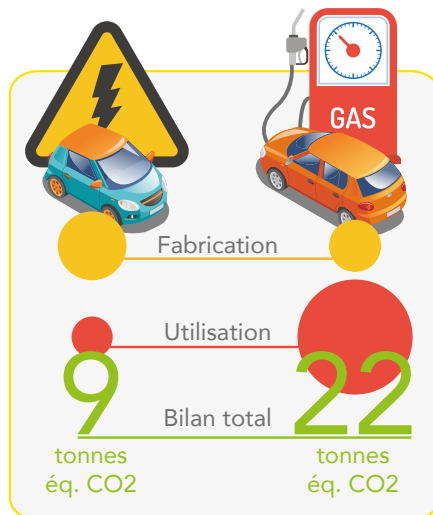


Monuments & Caveaux funéraires



Des bornes publiques de recharge pour véhicules électriques

Grâce à un subside régional, la Commune installe ses premières bornes de recharge pour véhicules électriques sur son territoire. Des bornes disponibles pour tous, qui ouvrent aussi la voie à l'acquisition de véhicules électriques au sein des services communaux.



La voiture électrique a un meilleur bilan carbone que la voiture à moteur thermique

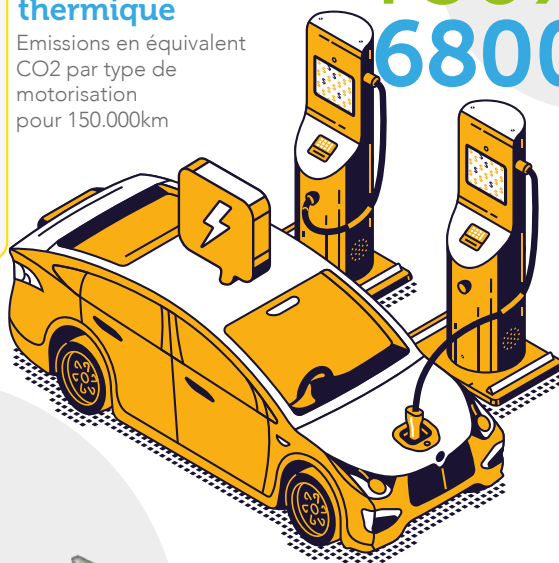
Emissions en équivalent CO2 par type de motorisation pour 150.000km

La stratégie wallonne

+20% de véhicules zéro émission en 2030

+50% de véhicules zéro émission en 2050

6800 bornes de recharge en 2030



Caractéristiques

Bornes sur pied avec 2 prises (mode 3 type 2)

Puissance :

22kW

Temps de charge : environ

1h30

Coût : 0,38 EUR/kW soit

6€/100km

Localisation des premières bornes

Ceci ne tient pas compte des bornes déjà disponibles dans les parkings privés, les commerces, l'horeca ...

Pour une liste complète, voyez par exemple fr.chargemap.com

Lesve centre

Parking rue du Centre

Salle communale, commerces, promenades

Bois-de-Villers

Hall de voirie, Rue Raymond Noël

Services communaux, commerces

Lustin village

Parking du football rue Pépin

Sport, écoles, salle Le Foyau, commerces, promenades

Profondeville centre

Place de l'Eglise

Maison communale, commerces, maison de la culture, promenades

Centre sportif de la Hulle

Avenue Roquebrune Cap Martin

Sports, promenades

Comment ça marche?

Nos bornes sont gérées par la société Ze-Mo et nécessitent un abonnement qui est compatible avec un réseau de 130.000 bornes partout en Europe. Pour utiliser la borne, scannez votre carte de recharge.

Tout simplement ! Plus d'infos : ze-mo.be



ZE-MO



Sources : ADEME, Service public de Wallonie, Ze-Mo, Illustrations : Openstreetmap.org, upklyak, macrovector, macrovector_official / Freepik

STOP WAR!

Ukraine : les Profondevillois se mobilisent

Accueil de réfugiés, dons de vêtements, de jouets, de matériel scolaire, de vivres ou de médicaments, depuis le début de la guerre en Ukraine beaucoup d'initiatives ont été prises par des habitants de la commune pour aider le peuple ukrainien. La Commune et le CPAS de Profondeville mettent également tout en œuvre pour amener leur aide et orienter au mieux les réfugiés et les personnes qui souhaitent les aider.



A ce jour, 51 personnes sont hébergées sur le territoire de la commune. Principalement des femmes avec enfants. Toutes dans des familles qui se sont portées volontaires pour les accueillir ! La commune souhaite vivement remercier toutes les personnes qui de près ou de loin contribuent à ce bel élan de solidarité et de générosité.

Ils hébergent une famille : "On a appris à se connaître"

Depuis le début de la guerre en Ukraine, les réfugiés affluent dans les pays européens. Souvent des femmes avec des enfants qui fuient les zones de conflit temporairement avec l'espoir de pouvoir très vite revenir dans leur pays. De nombreuses collectivités, associations ou encore particuliers proposent de les accueillir par solidarité. Sophie et Gauthier comme beaucoup de familles dans la commune se sont portés volontaires pour recevoir, à leur domicile et pour une durée pour l'instant indéterminée, les réfugiés de la guerre en Ukraine. Ils partagent leur expérience.

Pourquoi avoir choisi d'accueillir ?

Durant nos vacances au ski, on a appris dans les journaux qu'on recherchait des familles pour accueillir des réfugiés. Nous en avons parlé et avons bien réfléchi, car nous ne voulions pas prendre cette décision à la légère. Il y a une différence entre vouloir aider et passer réellement à l'acte. Mais rapidement la décision a été prise de nous inscrire comme volontaires pour accueillir une famille ukrainienne. Et deux semaines plus tard on nous téléphonait vers 16h45 pour dire qu'une famille arrivait dans 3 heures. Ils sont arrivés vers 21h00 en taxi directement de Bruxelles. A leur arrivée, une connaissance les a accueillies par téléphone en ukrainien ce qui a facilité les choses. Elle leur a parlé et les a rassurés. Elle nous a ensuite traduit et expliqué d'où ils venaient et ce qu'ils avaient vécu.

Combien de personnes accueillez-vous ?

Nous accueillons une famille de trois personnes originaire de Boutcha : un papa de 39 ans et ses deux enfants, une fille de 11 ans et un garçon de 13 ans. Le papa est veuf, c'est la raison pour laquelle il a pu quitter le pays sans devoir se battre.

Savez vous combien de temps vous allez les accueillir ?

Non, c'est pour une durée indéterminée.

Comment ça se passe ?

Bien, très bien ! Le début a été un peu difficile à cause des différences de culture, de mentalité et une éducation différente de la nôtre, mais petit à petit on a appris à se connaître. On essaye d'introduire des « règles » pour faciliter l'intégration à la maison et à notre vie de famille.

Quelles difficultés rencontrez-vous ? Comment faites vous pour y remédier ?

La principale difficulté est la barrière de la langue. Ils ne parlent pas français et très peu anglais, juste quelques mots. On se débrouille avec des traducteurs via internet et on leur apprend quelques mots en français. Ils sont très volontaires, ils veulent vraiment et rapidement apprendre le français. Ils suivent des cours de langue par internet plusieurs fois par jour et nos enfants participent pour les aider. De ce fait, nos enfants apprennent aussi un peu d'ukrainien, ils savent déjà compter jusqu'à 10 !

Les démarches administratives sont aussi longues et compliquées, surtout quand on travaille tous les deux.

Mais le plus dur reste la logistique, surtout niveau repas ! Trois personnes en plus à nourrir, ça change l'organisation ! Pour cela les parents de Gauthier nous aident beaucoup. Depuis peu, les enfants bénéficient des repas chauds le midi à l'école. Ça facilite pour le soir !

Avez-vous dû réaliser des aménagements dans votre maison ?

Pas spécialement. Une chambre et une salle de bain ont été libérées pour leur laisser une intimité dans la maison. Il y a aussi une salle de jeux pour les enfants. Le reste des pièces sont communes. Cela permet à chacun d'avoir son espace et son intimité.

Avez-vous des besoins spéciaux ?

Vêtements, matériel scolaire ?

Plus pour le moment. Nous avons reçu beaucoup grâce à un groupe Facebook et beaucoup de personnes nous ont aidés. Nous voulons remercier l'école de Lesve, les mouvements de jeunesse et le club de football qui ont vite accueilli les enfants. Également la commune qui nous a soutenus et tous les habitants pour leur solidarité et leurs aides.



Accueil et réfugiés, mode d'emploi

Info-Ukraine : site d'information fédéral

Les autorités fédérales ont lancé un site d'information dans le but de centraliser toutes les informations sur la situation en Ukraine et son impact sur notre pays, à destination tant des Belges que des Ukrainiens. Un centre d'appel a également été ouvert.

www.info-ukraine.be - 02/488.88.88

Tous les jours de 9 à 17 heures.

Wallonie : plate-forme d'hébergement

Cette plate-forme d'entraide mise en oeuvre par la Wallonie a pour objectif de mettre en relation les résidents ukrainiens réfugiés en Belgique avec les personnes souhaitant offrir une solution d'hébergement et les services.

ukraine.logement.wallonie.be

CAI : accompagnement des Ukrainiens

Le Centre d'Action Interculturelle se mobilise également pour informer et accompagner les ressortissants ukrainiens en tant que centre régional d'intégration (CRI). Il organise notamment des permanences sociales avec ou sans interprètes, un accompagnement individualisé dans les démarches administratives, bilan social et état des lieux des besoins. Par exemple pour des questions relatives à l'aide sociale, les allocations familiales, les mutuelles, le logement, la scolarisation des enfants, l'apprentissage du français, la mobilité, ...

Centre d'action interculturelle de la province de Namur asbl (C.A.I.) - Rue Dr Haibe 2 - 5002 Saint-Servais - 081/73.71.76

Commune de Profondeville : guide pour l'accueil

La commune a édité un dossier dans lequel vous retrouverez les modalités d'accueil des réfugiés en provenance d'Ukraine. Il est complété régulièrement en fonction des questions qui remontent du terrain et des informations transmises par les différents acteurs fédéraux et régionaux et partenaires locaux. Le dossier est disponible sur simple demande.

Coordinatrice de Profondeville pour l'accueil des réfugiés ukrainiens : Emilie Deridder 081/42.02.17 - emilie.deridder@profondeville.be

CPAS de Profondeville : aide sociale

Pour bénéficier d'une aide sociale, les personnes doivent préalablement s'enregistrer pour obtenir le statut de protection temporaire. Il est donc important de se présenter au centre d'enregistrement du Heysel à Bruxelles, puis, de se présenter auprès de la commune de leur logement, avant de se présenter dans le CPAS de la commune.

Service social du CPAS de Profondeville 081/43.22.50
orelie.haubruege@cpas-profondeville.be

Ecole communale de Lustin

Inscriptions sur rendez-vous auprès de
Madame Marie-Pascale Remée
au 0473/288026.

Vous cherchez une petite école de village, dans un cadre verdoyant ?

Vous croyez comme nous en ces valeurs :

- Le sens des responsabilités
- Le sens de l'effort
- L'autonomie
- La solidarité
- Le droit à l'erreur
- L'envie d'apprendre
- Le respect de l'autre et de soi
- Le respect du rythme de chaque enfant
- La créativité...

Alors, vous serez bienvenus chez nous !



classes de neige (P5-P6)

classes de découverte (P1-P2-P3-P4)

bibliothèque au sein de l'école

Intégration

entretien de la mare et du chemin des mouchérons

gestion du potager et du verger de l'école

dîners chauds

cours de natation en primaire

activités culinaires

étude dirigée après les cours

travail en groupes verticaux

cours d'anglais dès la 3ème maternelle

2 sites



L'école maternelle
rue Pépin, 9



L'école primaire
rue Saint-Léger, 35

Ecole communale de Profondeville

Ecole familiale dans un cadre verdoyant et aéré

- Garderie de 7h à 8h30 et de 15h30 à 18h
- Accueil extrascolaire tous les mercredis après-midi
- Dîners chauds préparés sur place
- Potage gratuit
- Cours d'anglais dès la 3ème maternelle
- Cours de natation en primaire
- Classes extérieures de P1 à P4
- Classes de neige en P5-P6



Activités fréquentes au potager de la Hulle



Travail par cycle



Equipe soudée et dynamique





Rue Buissonnière, 3
5170 Profondeville

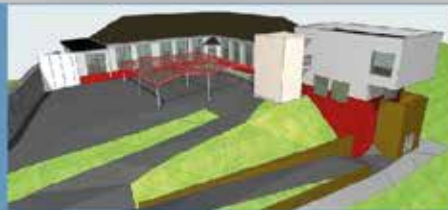
081/ 39 60 81
0479/ 30 91 95

Direction : Madame Beerens
ecolecom1.dir@profondeville.be
ecolecom1.sec@profondeville.be

Ecole communale de Rivière "Les Coccinelles"

Inscription dès 2 ans et demi

Rue Tienne au Colin, 5
5170 Rivière
081/ 39.60.81
0479/ 30.91.95



En cours de rénovation et d'agrandissement pour plus de confort pour la rentrée de septembre 2022

Les valeurs

- Autonomie
- Bien-être
- Coopération
- Convivialité
- Respect
- Collaboration
- Solidarité
- Confiance en soi
- Accueil d'enfants extraordinaires

Les activités

- Activités extérieures
- Projet d'école
- Classe de dépaysement et de neige
- Nuit à l'école
- Activités Inter-cycle (2,5 à 12 ans)

Prendre l'enfant où il est et l'emmener le plus loin possible...

La pédagogie

- Pédagogie active
- Travail par projet
- Différenciation
- Classes verticales
- Apprendre par essai-erreur
- Eveil à la curiosité
- Environnement épuré
- Parrainage
- En maternelle, inspiration: Montessori, Freinet et Reggio



Ecole communale de Bois-de-Villers

Inscription sur rendez-vous auprès de Madame Jumet Angélique au 0479/ 18.78.36.



Emmenons tous les enfants sur le chemin de la réussite.

- ✂ Garderie : de 7h00 à 8h30 et de 15h30 à 18h00
- ✂ Accueil extrascolaire tous les mercredis après-midi
- ✂ Diners chauds à prix démocratiques et préparés sur place
- ✂ Soupe gratuite préparée avec les légumes du potager
- ✂ Étude dirigée
- ✂ Association de parents



Classes extérieures (ferme - nature - neige) pour tous les cycles primaires

Cours de natation/gym diverses activités (patinoire - jogging - mini-golf...)



Cours d'anglais dès la 3^e maternelle



Projets pédagogiques:
✂ Ose le vert
✂ Découverte du potager
✂ Projet inter-cycles...



Rue Jules Borbouse, 68
5170 Bois-de-Villers



081/39.60.82.
0479/18.78.36.



EcoleCom2.Dir@profondeville.be
Direction : Jumet Angélique

Demande de permis : le point sur quelques dossiers

Les projets d'envergure en matière d'aménagement du territoire ou d'environnement sont soumis à des procédures complexes. Il n'est pas toujours facile de s'y retrouver, ni de comprendre si ces projets vont être autorisés ou non. Voici un tour d'horizon de quelques-uns de ces dossiers et de leur état de traitement actuel.

Attention! Le fait qu'une demande soit soumise à l'avis de la population ne veut pas dire que les autorités communales soutiennent le projet. Les décisions d'octroi ou de refus ne sont prises qu'en bout de course, au terme d'une procédure très cadrée qui peut durer plusieurs mois, voire plusieurs années si des recours sont introduits.

Extension de la carrière de Tailfer à Lustin



Le 25 octobre, une réunion d'information préalable (RIP) avait été organisée par la société Sagrex qui exploite la carrière de Tailfer à Lustin, en vue d'une extension de la carrière. Cette réunion s'était déroulée dans le respect des règles Covid en vigueur à ce moment, la société Sagrex a décidé, à son initiative, d'organiser à nouveau cette réunion le 10 mars dernier. Le contenu du projet présenté est resté identique à celui présenté lors de la première réunion et les observations collectées dans les deux réunions ont été prises en compte par le demandeur.

A présent, le demandeur va faire réaliser une étude d'incidence, un processus qui dure plusieurs mois. Au terme de cette étude, un dossier complet de demande de permis sera déposé, et à nouveau soumis à enquête publique.

Même si les autorités communales suivent le dossier de très près, la prise de décision revient au Fonctionnaire technique (pour la partie environnement) et au Fonctionnaire délégué (pour la partie aménagement du territoire).

<https://www.profondeville.be/informations-generales/demande-dextension-de-la-carriere-sagrex-a-lustin>

Réhabilitation du château du Marteau Longe à Arbre

La société BDP, qui est propriétaire du site, a déposé une demande de permis portant sur la réhabilitation du château et du moulin, la construction de logements supplémentaires ainsi que la création d'un cheminement cyclo-piéton. Cette demande avait préalablement obtenu un accord de principe du Collège communal, ainsi que l'aval de la Commission des Monuments et Sites et de l'Agence Wallonne du Patrimoine (AWaP). Dans

le cadre de la demande de permis, une annonce de projet organisée du 17 janvier au 15 février a permis de collecter l'avis de la population. Diverses instances ont également été consultées (DNF, SPW Routes, etc.).

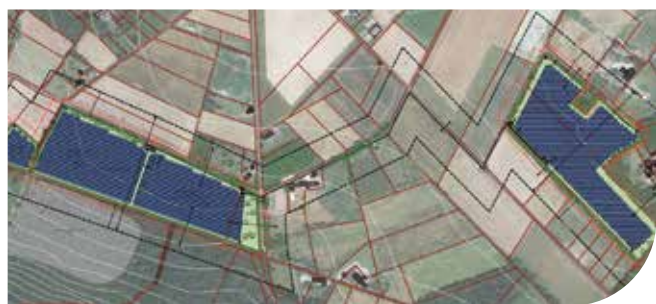
L'ensemble des observations ont été transmises au porteur du projet, qui doit apporter certains compléments et modifications pour y répondre.

Une fois ces informations fournies, la création de la voirie cyclo-piétonne devra être soumise à l'accord du Conseil communal. Après quoi, le dossier reprendra son cours sur le volet urbanistique pour avis du Fonctionnaire délégué puis décision par le Collège communal. Le projet déposé étant en dérogation du plan de secteur, un éventuel octroi serait tributaire de l'accord du Fonctionnaire délégué.



<https://www.profondeville.be/informations-generales/enquete-publique-renovation-du-chateau-marteau-longe-et-du-moulin-et-creation-de-logements-neufs>

Centrale photovoltaïque à Bois-de-Villers



La société Windvision Belgium, qui souhaite implanter des panneaux photovoltaïques sur 10 hectares de terrain à Bois-de-Villers, impliquant également la suppression de chemins, avait effectué une première demande en février 2021, soumise à enquête publique en septembre dernier. Cette demande n'avait préalablement pas obtenu d'accord de principe du Collège communal.

Suite aux observations rapportées lors de l'enquête, le demandeur a choisi de retirer son projet initial et de recommen-

<https://www.profondeville.be/informations-generales/enquete-publique-implantation-dun-champ-de-panneaux-photovoltaiques-a-bois-de-villers-introduction-de-plans-modificatifs-1>

cer la procédure sur base d'un nouveau projet. C'est ce projet modifié qui a à nouveau été soumis à enquête publique du 2 au 31 mars.

Il revient à présent au Conseil communal d'approuver ou refuser les modifications de chemins. Après quoi, le Collège aura à se prononcer sur le reste de la demande. Le projet déposé étant en dérogation du plan de secteur, un éventuel octroi serait tributaire de l'accord du Fonctionnaire délégué.

Renouvellement du permis de Vivaqua à Lustin



La société intercommunale Vivaqua, qui gère l'usine de production d'eau potable de Tailfer à Lustin, a organisé le 16 mars au Foyau à Lustin une RIP en vue du renouvellement de son permis d'exploitation. Les processus de production d'eau potable font intervenir des produits chimiques, dont certains, comme l'ozone, sont produits à même l'usine. C'est la raison pour laquelle ce site est classé "Seveso" au niveau du risque industriel. L'ensemble

de l'exploitation est soumise à permis d'environnement et ce dernier arrivera bientôt à expiration. Lors de la RIP, Vivaqua a expliqué que la demande vise le renouvellement de l'activité existante, sans modification.

Suite à la réunion, un bureau d'études agréé va préparer une étude d'incidences en vue du dépôt d'une demande de permis d'environnement, dans quelques mois.

<https://www.profondeville.be/informations-generales/3908-profondeville-avis-vivaqua.pdf>

Qu'est-ce qu'une RIP?

Une **réunion d'information préalable** ou RIP est une réunion organisée par le porteur d'un grand projet ayant des incidences importantes sur l'environnement ou sur l'aménagement du territoire. C'est la loi qui fixe dans quels cas une RIP doit être organisée. La RIP a lieu plusieurs mois avant que la demande de permis soit déposée. Elle invite le demandeur à exposer publiquement ses intentions, et à récolter les avis et commentaires de la population et des autorités communales. Un procès-verbal est dressé avec toutes les remarques.

Les remarques formulées dans le cadre de la RIP doivent ensuite être prises en compte dans une **étude d'incidence sur l'environnement** (EIE), qui doit faire l'inventaire de tous les impacts du projet sur l'environnement (bruit, pollution, poussières, vibrations, risques, ...). L'étude d'incidence dure plusieurs mois et est réalisée par un bureau d'études agréé. Ce n'est qu'au terme de cette étude que la demande de permis peut être officiellement déposée, avec le rapport de l'étude d'incidences.

Carrière Lustin : appel à candidatures pour le Comité d'accompagnement



L'activité de la carrière de Lustin est conditionnée à l'existence d'un Comité d'accompagnement, composé de représentants de Sagrex et de représentants des riverains. Certains sièges y sont vacants. La Commune fait un appel pour assurer la représentation de la population.

Le Comité d'accompagnement est chargé de suivre le bon déroulement de l'exploitation et d'informer les autorités sur les problèmes surgissant au cours de l'exploitation. Sa mission consiste principalement à informer mutuellement ses parties et à régler les problèmes ponctuels surgissant du fait de l'exploitation.

La mission des représentants de la population consiste à centraliser les remarques des riverains et à diffuser les informations auprès d'eux. Le Comité d'accompagnement se réunit trois fois par an.

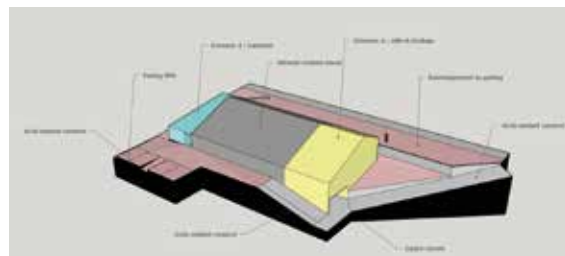
Le Collège communal lance un appel à candidatures en s'adressant, de manière spécifique et exclusive, aux citoyens justifiant d'un intérêt au moins par une domiciliation dans la sphère d'impact de la carrière, afin de garantir une représentativité pertinente des riverains au sein du comité.

Nous invitons donc toute personne intéressée par une participation au sein de ce comité d'accompagnement d'adresser sa candidature motivée, au plus tard pour le 25 mai 2022, par courrier au Collège communal, chaussée de Dinant 2 à 5170 Profondeville.

Plus d'infos : Serge De Ketelaere, Responsable du département cadre de vie - serge.deketelaere@profondeville.be - 081/42.02.39

Infrastructures sportives : la commune dépose deux projets de rénovation/extension

Au conseil communal du lundi 21 mars, il a été question d'infrastructures sportives, de finances et de gains d'énergie ! Dans le cadre de deux appels à projets régionaux, la commune a déposé deux dossiers de rénovation/extension. Du bonus pour le sport, les finances communales et la lutte contre le changement climatique !



La rénovation énergétique du complexe multisport de la Hulle

La rénovation porte sur les aspects énergétiques et devrait permettre de diminuer les frais de fonctionnement. Les travaux envisagés concernent le remplacement et une meilleure isolation de la toiture, l'installation de panneaux photovoltaïques, le remplacement de châssis anciens et le remplacement de l'éclairage du terrain de foot (LED)

Les gains annuels seraient importants : 49% d'économie en mazout, 31% d'économie en électricité et **40% de réduction d'émissions de CO₂**.

La rénovation et l'extension de la salle de gymnastique de l'école communale de Profondeville

Ce dossier concerne à la fois l'extension et la réfection en profondeur du bâtiment actuellement utilisé par l'école mais aussi par plusieurs associations en soirée dont le club de tennis de table « TT Profondeville ».

Ce projet doit profiter à l'école, au secteur sportif et permettre une meilleure cohabitation avec le voisinage.

Une transformation complète des espaces est prévue ainsi que la création d'un espace « buvette et spectateurs ». Les vestiaires et sanitaires seront détruits et complètement remis à neuf.

Sur le plan énergétique, de nombreuses améliorations sont prévues afin de réduire à la fois les émissions de CO₂ et les dépenses de fonctionnement de chauffage, électricité, eau...

La commune espère ainsi obtenir d'importants subsides pour que ces projets puissent voir le jour. Une réponse est attendue au début de l'été en provenance des instances subsidiaires.

Plus d'infos sur les projets : www.profondeville.be



ÉCOLE « LES COCCINELLES » RIVIÈRE

Ouverture d'une classe à visée inclusive

DES SEPTEMBRE 2022

Classe de l'enseignement spécialisé implantée au sein de l'école ordinaire

Nouvelles infrastructures
Nouveau projet

RUE THIENNE AU COLIN 5
6170 PROFONDEVILLE (RIVIÈRE)



QUI SOMMES-NOUS ?

- > École ordinaire qui propose des classes maternelles et primaires en enseignement vertical.
- > Petite structure : maximum 60 enfants au total.
- > Accueil d'enfants à besoins spécifiques.
- > À proximité de chez vous.

UNE CLASSE INCLUSIVE : POUR QUELS ENFANTS ?

- > Enfants relevant de l'enseignement spécialisé de type 2 ou porteur d'autisme.
- > Âgés de 3 à 12 ans.
- > Ouverture de la classe à partir de 7 enfants.

POURQUOI ?

- > Faire évoluer notre projet d'intégration vers un projet d'inclusion.
- > Préserver l'accueil d'enfants différents et donner une place à chacun.

COMMENT ?

- > Il s'agit d'un partenariat entre l'école d'enseignement spécialisé de la Cité scolaire « Le Bosquet » et l'école communale « Les Coccinelles » de Rivière.

CONTACTEZ-NOUS

- > Direction de l'école ordinaire
Mme Caroline Beens
0473 956 01 - 0473 30 91 85
ecolecom1@profondeville.be
ecolecom1acc@profondeville.be
- > Direction de l'école de la Cité scolaire Le Bosquet
Mlle Sabine Hermans
071 26 01 90 - 0490 56 04 14
- > Mme Delphine : 0475 53 04 04
Mme Mathilde : 0488 47 20 04
Mme Sarah : 0495 73 12 52
M. Benjamin : 0476 94 68 86



Carnaval en balade à Bois-de-Villers



Eliott Crestan termine 6^{ème} sur 800 m aux championnats du monde en salle à Belgrade. Félicitations à lui !



Exposition Plurielle à Arbre



Plaines de carnaval à Lustin



Théâtre Les Amis de la Paix à Bois-de-Villers ont présenté One eüre di paupèreté

Yves Swolfs, la BD pour passion

Le Namurois de l'année est Lustinois! Yves Swolfs, scénariste et dessinateur d'une impressionnante liste de séries à succès, a été primé dans la catégorie "Création artistique». Celui qui est aussi guitariste de hard-rock nous parle avec passion de son travail.

Vous êtes auteur de bandes dessinées depuis plus de 40 ans. Pourquoi la BD?

Cela m'est venu naturellement. Jeune, j'adorais dessiner et raconter des histoires. J'étais déjà fan de BD et de cinéma. Après deux années en journalisme, j'ai réalisé qu'il était possible d'étudier la BD, à Saint-Luc. J'avais alors les idées très claires, je voulais dessiner des westerns. Au sortir de mes études, en 1980, j'ai eu la chance d'avoir la confiance d'un éditeur indépendant. C'est comme cela que Durango, ma première série, a commencé. Je n'ai jamais arrêté depuis!

Vous êtes aussi à l'aise au scénario qu'au dessin ... vous avez une préférence?

J'adore faire du scénario, imaginer une histoire, un univers. En même temps, le dessin est très différent pour le cerveau, c'est plus manuel. Les deux contribuent à mon équilibre !

A mes débuts, je créais les histoires et les dessins. A un moment de ma carrière, le scénario a pris le dessus et j'ai envisagé de devenir scénariste à 100%, mais au final c'est plus facile de tout faire soi-même.

Durango, le Prince de la Nuit, Lonesome, Légende, Vlad, Black Hills 1890 ... Votre travail est jalonné par de nombreuses séries.

J'aime imaginer un univers qui peut se développer sur plusieurs tomes. Cela me vient par cycles. En général, après 6 tomes, j'ai l'impression d'avoir fait le tour et je ressens le besoin de passer à autre chose. C'est un luxe que je peux me permettre. Au départ me vient une idée, à l'improviste, de manière un peu magique, pendant ma sieste, dans la voiture ... Sur base de cette idée, je construis un grand plan, avec des jalons et un dénouement, qui permet de se déployer sur plus ou moins d'albums. Une fois à la table à dessin, tout est ficelé : l'histoire, les plans, les dialogues ...

Quand faites-vous appel à un autre dessinateur?

En fonction des circonstances, je cherche à réaliser le projet seul, ou à trouver un dessinateur. Cela arrive lorsque l'univers à dessiner m'inspire un peu moins. J'ai une affinité particulière avec les mondes du passé, le médiéval, le western, ... Pour la série Vlad, de science-fiction ancrée dans le présent, j'ai confié le dessin à Griffo. Le degré de réalisme de l'époque contemporaine, ce n'est pas mon truc.

En 40 ans, avez-vous vu des évolutions dans le métier?

Bien sûr. Le petit monde de passionnés est devenu le lieu d'une concurrence entre éditeurs, qui ont tendance à la surproduction. Le public et les libraires ne peuvent plus suivre. Ce sont les jeunes auteurs qui en font les frais, il y a beaucoup d'appelés et peu d'élus. La technique de dessin a aussi changé, avec l'avènement du dessin sur tablette. Ça offre des facilités, mais ce n'est pas pour moi. Je reste un artisan et je crée tout sur ma planche à dessin, même si la mise en couleur se fait sur ordinateur.

Vous vivez à Lustin, quel regard portez-vous sur notre région?

Originaire de Bruxelles, je me suis d'abord installé à Arbre vers 1990, puis au Beau-Vallon, avant de m'installer ici depuis 2014. C'est un gros coup de cœur. Nous vivons dans la plus belle partie de la vallée mosane. Quand je veux épater des visiteurs français, je les emmène au Belvédère ou en bord de Meuse. Leur perspective sur le "plat pays" change rapidement !

Que nous réserve votre futur proche?

Je suis occupé sur le tome 4 de la série Lonesome. Ce sera la fin du cycle pour cette série. Après, cela fait longtemps que j'aimerais faire de la peinture et de l'illustration. Je suis également guitariste, et avec mon groupe actuel, Jyve, nous sommes actuellement en studio.

www.l lombard.com/auteur-bd/swolfs-yves
www.facebook.com/jyverockband/



« Le fil de Meuse »

Mémoires fugaces de Jean-Pierre Ledoux

Jean-Pierre Ledoux est né à Jambes en 1944, dans son ouvrage, il s'éloigne délibérément de la chronique. Il nous livre ses souvenirs dans la fuite du temps, le dépoussiérage d'un grenier longtemps resté fermé. Le fils d'un fleuve, le fil de l'eau, un fil de pêche.

Petit-fils, fils d'architecte et architecte lui-même, Jean-Pierre Ledoux nous livre dans un ouvrage intitulé « Le fil de Meuse » ses mémoires qu'il qualifie, avec cette modestie qui le caractérise, de fugaces. Tout au long des 186 pages, l'auteur nous narre les points marquants et les anecdotes de sa vie professionnelle et familiale ainsi que de ses loisirs, la chasse, la pêche, le dessin et la sculpture. Le ton est souvent humoristique, avec une pointe d'auto-dérision. Ce livre se lit comme une conversation entre amis, conversation durant laquelle des souvenirs antérieurs viennent émailler un récit chronologique. Une évocation courtoise entrecoupée çà et là par la gravité de certains événements.

Ce livre se lira une première fois comme un roman, avant d'en connaître le dénouement. Il se relira plus profondément ensuite, le format A5 de l'ouvrage permettant de l'emporter avec soi sur les lieux et sites décrits.

Les Profondevillois de longue date reconnaîtront les anecdotes citées et leurs protagonistes, dont l'anonymat est le plus souvent préservé. Les nouveaux habitants de l'entité communale découvriront notamment le nom de l'architecte de bâtiments devant lesquels ils passent régulièrement, dans leur village ou dans les grandes villes avoisinantes.

A savourer au coin du feu, sur sa terrasse ou au gré d'une promenade à la rencontre des lieux évoqués.

A noter que les 14 chapitres sont précédés d'un avant-propos et complétés de 2 annexes ainsi que d'un cahier de 35 photos.

« Le fil de Meuse », de Jean-Pierre Ledoux, peut-être acquis au service Tourisme de la commune de Profondeville situé en face de la maison communale.

Avis aux artistes de Profondeville

Après plus de trois ans de pause, « Profondeville Expressions » redémarre ses activités. L'exposition estivale est donc annoncée pour 2022 !

Vous habitez l'entité de Profondeville ? Vous souhaitez recevoir en priorité les informations relatives à notre organisation et vous êtes désireux de devenir membre actif de l'association ?

Contact et informations : profondevilleexpressions@gmail.com ou par sms : 0494/48.02.15 (Fabienne).



Aimez-vous chanter ? La chorale paroissiale de Lesve cherche de nouveaux choristes !

Active depuis 1940 et composées de 5 passionnés par le chant, la chorale paroissiale de Lesve à besoin de nouveaux membres. Aucun prérequis n'est nécessaire, juste l'envie de chanter !



Les répétitions se déroulent en général un mercredi soir sur deux. L'office du dimanche débute à 11H00 et vous laisse le temps d'apprécier vos croissants.

La chorale prend place au jubé de l'église Saint Wilmart de LESVE qui est doté d'un très bel orgue animé par notre chef Nicolas.

Si vous êtes intéressé, merci de contacter Xavier TORFS au numéro 0475/44.40.99 ou par mail xtorfs@gmail.com
Le plaisir de chanter ensemble !

Systeme d'Echange de Services à Profondeville



Le SEL de Profondeville, Défisil, existe depuis plus de 10 ans et compte plus de 80 membres.

L'objectif est de créer du lien entre les personnes tout en s'échangeant des services ou en participant aux différentes activités organisées par le comité: bookclub, confection de lovely bags, gratifieria, échanges de plantes, tour de table pour partager les offres et les demandes, promenade, découverte des plantes sauvages, etc..

Si vous êtes intéressés, vous pouvez contacter Agnès Wauthélet au 081/412974 ou via defiselfonctionnement@gmail.com ou via les différents relais de nos villages (www.profondeville.be/loisirs/vie-associative/systeme-dechange-local/defisil).

Moby-boute

1^{er} mai 2022

Rassemblement dès 9h00
Départ de la balade à 10h30

Balade, déjeuner, apéro/bbq
et plaque souvenir: 20€
Balade et plaque souvenir: 5€

Réservation souhaitée avant le 29 avril:

Cédric 0475 60 42 49

Dimitri 0474 08 21 64



Adresse:
Rue du Village
5170 Arbre

Une organisation MobyLesves



PROFONDEVILLE

Maison de la Culture

Lundi 16 mai 2022 de 19h00 à 20h30

Conférence
L'exercice thérapie
OU

L'activité physique, un facteur de guérison !



Orateur : Serge Broka, Anesthésiste-réanimateur,
Médecin sportif, Spécialiste "exercice médecine",
Centre Namex à Namur

En quoi une activité physique ciblée peut-elle participer au traitement de certaines maladies telles que le diabète de type 2, le cancer, les accidents cardio-vasculaires ou le Covid long ?

Inscription gratuite mais obligatoire via sport-jeunesse@profondeville.be



A vos chaussures et vos bâtons !

L'Asbl Mouvement et Nature vous propose de découvrir la pratique et les bienfaits de la marche nordique.

Deux séances d'initiation :
samedis 21 et 28 mai à 9h00
au départ du complexe sportif de la Hulle.

Participation aux frais : 12 euros pour les 2 séances d'environ 1h30 (Comprend l'encadrement et le prêt des bâtons).

Plus de renseignements sur la page Facebook « Mouvement et nature » et inscriptions obligatoires par mail : philippedervaux@hotmail.com



Quinteto Vacanisimo
« JAZZ NIGHT »
Maison de la Culture
de Profondeville
Samedi 28 mai 2022 à 20h

Stéphane Pigeon et Pierre Malempré, deux musiciens rochefortois, vont s'entourer de la fine fleur du jazz belge pour une soirée inédite où ils nous feront le plaisir d'interpréter certains standards de jazz mais aussi de latin-jazz.

Le Cercle Culturel Royal Le Heral vous convie, le temps d'une soirée, au cabaret 'Jazz night'.

Infos et réservations : info@leherdal.be ou par sms (0475/34.03.07)

Entrée: 15€ (gratuit -12 ans / 1,25€ pour Art. 27)
Billetterie sur place (attention!!!: pas possibilité de payer par carte)



Maison de la Culture
Samedi 25 juin 2022
à 20h00
Vintage Flow - Music Band

Elin Duray (chant), Emmanuel Fauville (guitare), Didier Van Baelen (guitare), Largo Fauville (basse) passionnés par l'art de la musique, se révèlent sur scène, dans une atmosphère élégante et relaxante.

Une touche délicate apportée sur des musiques de style pop et rhythm and blues sur le thème de l'amour.

Infos et réservations : info@leherdal.be pas SMS 0475/340307
Une organisation du Cercle Culturel Royal Le Heral en partenariat avec la Commune de Profondeville

Plaine de vacances été 2022

Du 04.07.2022 au 29.07.2022 à Lustin

Et du 01.08.2022 au 19.08.2022 à Bois-de-Villers

Inscription via mail du 04.05.2022 au 24.06.2022 à l'adresse suivante : stephanie.huys@profondeville.be

Pour les enfants de 3 à 12 ans scolarisés

LUNDI DE PENTECOTE
6 JUN 2022

FACEBOOK
LUSTIRUN

LUSTIRUN

SI TU PEUX SORTIR LE DIMANCHE SOIR,
TU PEUX COURIR LE LUNDI MATIN !

JOGGING NATURE 5 KM ET 12 KM
LUSTITRAIL 19 KM | 700 D+ OU 26 KM | 900 D+

Départ du site de la kermesse
via la Rue Saint-Léger.
LUSTIN

RAVITAILLEMENT
DOUCHES
ANIMATION
MUSICALE

Renseignements et inscription :
www.lustirun.be ou sur place le jour de la course

Découvrons nos villages en famille !

2 heures de découvertes avec un guide nature
Marche facile

Le samedi 30 avril de 10h00 à 12h00
Réveil de la nature
Rdv au Point de vue de la Sibérie



Le samedi 21 mai de 10h00 à 12h00
Les oiseaux du bord de Meuse
Rdv devant la salle Têteche à Rivière



Une organisation de l'échevinat de l'intergénérationnel et de VADA (Ville Amie Des Aînés)
Inscription gratuite auprès de
laurence.balfroid@profondeville.be
Max 15 personnes

EXPOSITION

Eric COLIN

Peinture acrylique & pastel



Galerie d'ART'BRE

Rue du Village, 3
5170 Arbre

.....

Les samedis 14, 21 et 28 mai
Les dimanches 15, 22 et 29 mai
Ouvert de 14 h à 18h00
Entrée libre

Infos : E . Colin 0479-447046




PROCHAIN REPAIR CAFE LE SAMEDI 21 MAI

De 14h à 17h à la salle communale
de Bois-de-Villers, place de l'Armistice.

Réparations: bijoux de fantaisie, aiguisage couteaux
et ciseaux, petits électros, réglage machine à coudre,
couture, diagnostic horlogerie.

Pas d'inscription au préalable.

Renseignements: Agnès Wauthalet 081/412974
repair5170@gmail.com

Les Hull'ottes



Le club de marche de Profondeville, les Hull'ottes
vous invite à sa marche de printemps ce 22 mai 2022
au départ de la Maison de la Culture de Profondeville.

Plusieurs circuits sont proposés : 4-6-12-21 et 30 Kms
Départs entre 7h et 15h
Inscription 1 euro

Petite restauration à prix démocratiques
Pour tout renseignement n'hésitez pas à contacter Luc Mommer au
0473/72.66.31 ou 081/41.22.75 OU Dominique Soetens au
0478/76.74.10 ou 081/41.29.97 OU hulotte21.blogspot.com

Grand Nettoyage de printemps Bewapp

Du 5 au 8 mai 2022

Les équipes de bénévoles, avec le soutien du service
Environnement et l'aide du service Travaux de la
commune de Profondeville, seront sur le terrain pour
le ramassage des déchets. Merci de ralentir lorsque
vous croiserez nos ambassadeurs de la propreté aux
bords des routes

N'hésitez pas à nous contacter pour toute information
à ce sujet.

Bon travail et merci à tous les participants ! marina.goliveau@profondeville.be - 081/420.225

Du 5 au 8 mai 2022
**JE SAIS CE
QUE JE FAIS**

Inscrivez-vous au GRAND
NETTOYAGE du 7 mars
au 25 avril sur bewapp.be

Bewapp



Commune de Profondeville

Bureaux : Chaussée de Dinant, 2 à 5170 Profondeville

www.profondeville.be
administration@profondeville.be

Votre administration est ouverte du lundi au jeudi de 8h30 à 12h00 et de 13h30 à 16h45 et le vendredi de 8h00 à 12h30.

Accueil extrascolaire

☎ 081/42.02.24
stephanie.huys@profondeville.be

Alimentation durable

☎ 081/39.60.77
alimentation.durable@profondeville.be

Directeur général

☎ 081/39.60.70
florian.goose@profondeville.be

Directrice affaires générales

☎ 081/42.02.16
mhboxus@profondeville.be

Directrice financière

☎ 081/39.60.71
laurence.gelay@profondeville.be

Ecopasseur

☎ 081/42.02.27
ecopasseur@profondeville.be

Enseignement

☎ 081/42.02.23
isabelle.deneyer@profondeville.be

Finances

☎ 081/39.60.72 et 081/39.60.73
nancy.meurice@profondeville.be
quentin.devieux@profondeville.be

Secrétariat

☎ 081/42.02.10
administration@profondeville.be

Taxes

☎ 081/39.60.75 et 081/39.60.74
laurent.pierret@profondeville.be
pascale.bodart@profondeville.be

Tourisme

☎ 081/42.02.37 et 081/42.02.36
estelle.vanhooland@profondeville.be

Médecin de garde

Poste Médical de garde : 1733

Pharmacie de garde

www.pharmacie.be

Alcooliques anonymes

Le lundi à 19h à " La Maison de tous " rue Colonel Bourg, n°3 à Profondeville

Population - Etat civil

Ouvert du lundi au jeudi de 8h00 à 12h00 et de 13h30 à 15h45, le vendredi de 8h00 à 12h00. Permanence population (unique-

ment) le mardi de 17h à 19h (hors congés scolaires)

☎ 081/42.02.12- Thiran Isabelle
☎ 081/42.02.11 - Johan Hubot
isabelle.thiran@profondeville.be
johan.hubot@profondeville.be

Cadre de vie

Le fonctionnement ainsi que l'horaire du service Urbanisme sont modifiés. Nos agents sont joignables par téléphone les mardis, mercredis et vendredi de 9h00 à 11h00. Il vous est également toujours possible de les contacter par e-mail ou encore de prendre rendez-vous afin d'obtenir une entrevue au guichet.

Urbanisme

☎ 081/42.02.47, 081/42.02.48 et 081/42.02.46
olivier.istat@profondeville.be et
catherine.lambert@profondeville.be
rudy.thone@profondeville.be

Travaux (général)

☎ 081/42.02.42 - 081/ 42 02 41
travaux@profondeville.be

Environnement

☎ 081/42.02.25
environnement@profondeville.be

Plan Climat

081/39.60.78
planclimat@profondeville.be

Agence Locale pour l'Emploi - ALE

Bureaux : Chaussée de Dinant, 2 à 5170 Profondeville
Ale.profondeville@skynet.be
081/41.31.97

Le bureau ALE est ouvert le mardi et le jeudi de 9H00 à 11H45 (après-midi uniquement sur rendez-vous) ainsi que le vendredi matin de 9H00 à 11H45.

CPAS

Bureaux : Rue Jules Borbouse 66 à 5170 Bois-de-Villers

www.cpas-profondeville.be
info@cpas-profondeville.be

Le Centre est ouvert du lundi au vendredi de 8h00 à 12h30 et de 13h00 à 16h00

Aide individuelle

Poucet Camille ,Lomba Céline, Galetta Kimberley et Delvaux Laureline, 081/43.22.50 Permanences les lundis, mercredis et vendredis de 09h00 à 11h30

Repas à domicile-Aide-ménagère-pensions-handicontact

Hene Isabelle, 081/43.22.50

Logement

Dinsart Nathalie, 081/43.22.50

Energie

De Vlémink Nathalie, 081/43.22.50

Taxi social

Simon Frédéric, 081/43.22.65

Allocation de chauffage

Thirifays Claire, 081/43.22.64

Été indien

Boutique de vêtements de seconde main à Profondeville, 081/41.42.60

Crèches

« Les Petits Lutins » (Bois-de-Villers) et « La Lustinelle » (Lustin)

Martin Sabine, 081/51.06.60

Potager de la Hulle

Haubrue Orélie, 081/43.22.50

Police

Nouveau site internet de la Zone de Police : www.policentresambreetmeuse.be

Poste de Proximité de Profondeville

Chef de poste : Inspecteur Principal Fabrice Pieters
Chaussée de Dinant, 46 à 5170 Profondeville
081/65.45.30

fabrice.pieters@police.belgium.eu

Lustin et Rivière :

BRANCHINA Melisa ☎ 081/65.45.30
melisa.branchina@police.belgium.eu

Profondeville centre :

Françoise Tholet ☎ 0498/90.01.90
Francoise.tholet@police.belgium.eu

Bois-de-Villers :

Frédéric Margodt ☎ 0498/86.35.53
Frederic.margodt@police.belgium.eu

Lesve et Arbre :

Sébastien Lambiotte ☎ 0499/52.16.64
Sebastien.lambiotte@police.belgium.eu

Zone de secours

Zone NAGE : 081/325.282

Zone DINAPIH : 084/219.990



ONT PARTICIPÉ À CE NUMÉRO :

François Binamé, Sophie Dardenne, Luc Delire, Emilie Deridder Jean-Sébastien Detry, Adrien Dewandre, Bernard Dubuisson, Yannick Dupuis, Laurent Geuens, Gauthier et Sophie, Marina Golinveau, Orélie Haubrue, Eddy Hayette, Jean-Daniel Heccq, Fabienne Kaeses, Jean-Pierre Ledoux, Eric Massaux, Bernadette Mineur, Luc Mommer, Yves Swolfs, Xavier Torfs, Estelle Vanhooland, Patrick Vicqueray, Agnès Wauthelet, Pascale Willame, Victor Willame. Le prochain numéro paraîtra fin juin.

CONTACT :

Pascale Willame - 081/42.02.20
bulletincal@gmail.com



PUBLICITÉ :

0498/10 59 58

info@vdfa.be

MISE EN PAGE :

www.limonad.be



BERTRAND
Combustibles S.A.

Mazout | Pellets | Charbon

**Présent dans la
BASSE-SAMBRE
et le sillon
SAMBRE ET
MEUSE**

BUREAU - DRIVE IN

**RUE DU CHÊNE, 1
FOSES-LA-VILLE**

071 77 23 69




**VOTRE PUB
ICI**

0498/10 59 58 - info@vdfa.be

PLOMBERIE-ZINGUERIE / APPAREILS SANITAIRES / TOITURES

**Cheverier
Jacky**

50 ans
d'expérience

Rue R. Noël, 22
5170 Bois-de-Villers
(Profondeville)
Tél. 081/43.32.44
Gsm 0497/02.24.81



**CHEZ LES OPTICIENS GANTY ...
DES OFFRES ADAPTÉES À VOS BESOINS !**

**VOTRE DEUXIÈME PAIRE DE LUNETTES !
(MONTURE + VERRES)**

GRATUITE
A l'achat d'une première paire de lunettes
(monture + verres unifocaux ou progressifs Premium avec traitement BluV Xpert ou en Transitions)

OU

-€100
A l'achat d'une paire de verres progressifs Premium avec traitement BluV Xpert ou en Transitions

OU

-€50
A l'achat d'une paire de verres unifocaux avec traitement BluV Xpert ou en Transitions

**VERRES PROGRESSIFS PREMIUM :
GARANTIE CASSE - VOL - PERTE
et ADAPTATION INCLUSE !**

**OPTICIENS
GANTY**

Rue Grande 82 - 5500 DINANT - T. 082 22 25 04
Chaussée De Dinant 25 - 5170 PROFONDEVILLE - T. 081 41 11 67

Offres valables à la remise du bon jusqu'au 31/03/2022 - 1 bon par client. Actions non cumulables avec autres promotions. Demandez les conditions en magasin. Nous respectons toutes les mesures sanitaires.



VDFA

DÉVELOPPEZ VOTRE IDENTITÉ VISUELLE
VIA NOS DIVERS MOYENS DE COMMUNICATION

IMPRESSION TOUT SUPPORT AVEC OU SANS PLACEMENT

0498 10 59 58

INFO@VDFA.BE - WWW.VDFA.BE

Editeur responsable : Bernard Dubuisson - Luc Delire - Chaussée de Dinant 2
5170 Profondeville - Réalisation, impression et distribution : www.vdfa.be


vdfa.be
votrecube

AUTOCOLLANT

BÂCHE
PANNEAU

ROLL UP
DRAPEAU

LETTAGE

TEXTILE

ENSEIGNE

FLYER
CARTE
DE VISITE

AFFICHE

GADGET
PUB

DESTRUCTION DE NIDS
DE GUÊPES & FRELONS



*Nous intervenons dans les
plus brefs délais !!*

GUIDARINI DAVY
0486/17 07 02

Rue des Vergers, 14 - 5530 Yvoir
davyguidarini@hotmail.com

VOTRE PUB
ICI

0498/10 59 58 - info@vdfa.be