



PROFONDEVILLE

COULEURS NATURE

N°174
Septembre - octobre 2022

Arbre · Bois-de-Villers · Lesve · Lustin · Profondeville · Rivière
Le bimestriel officiel de votre administration communale

Dossier page 9

Le bonheur est à la cantine

Alimentation durable,
ateliers cuisine, ...

Portrait page 16

Sophie Coche : Triathlète un jour, recherche de l'extrême toujours

Aînés : demandez
le programme

12

Réno-défi : on vous
aide à isoler


15



**NOUVEAU
PETITE RESTAURATION
SUR PLACE
OU À EMPORTER !**

Venez goûter nos pâtes
et notre planche apéro !

Réservations : 081/354.592

CHAUSSÉE DE DINANT, 10 • 5170 PROFONDEVILLE • WWW.CENTRAL-BAR.BE  CENTRALBARPROFONDEVILLE

PLOMBERIE-ZINGUERIE / APPAREILS SANITAIRES / TOITURES



***Cheverier
Jacky***

Rue R. Noël, 22
5170 Bois-de-Villers
(Profondeville)
Tél. 081/43.32.44

Gsm 0497/02.24.81

24H/24



Funérailles
J-F PESSLEUX

Funérarium
avec parking aisé
Fleurs
Articles Funéraires
Caveaux
Monuments funéraires

Organisation complète
de funérailles
toutes régions



Rue des Six Bras, 37
5170 BOIS-DE-VILLERS
(Profondeville)
Tél. : 081 43 47 45



Rue François Dive, 47C
5060 FALISOLLE
(Sambreville)
Tél. : 071 77 38 37

jf.pessleux@gmail.com

Vous organisez un évènement ? Et si vous en faisiez une action de solidarité ?



Chaque année, CAP48 collabore avec des organisateurs d'évènements pour faire bouger les lignes sur les terrains du handicap et de l'aide à la jeunesse en Fédération Wallonie-Bruxelles. CAP48 est à présent à la recherche de nouveaux citoyens motivés pour l'accompagner dans sa mission de sensibilisation et d'appel aux dons !

Le concept est le suivant : vous organisez un évènement (une course, un spectacle, etc.) et mettez ensuite les dons obtenus au profit des associations financées par CAP48. Notre équipe organisera avec vous la promotion de votre évènement sur les réseaux sociaux, mais également sur d'autres supports en collaboration avec vous et votre réseau.

Les possibilités d'évènements sont infinies, vous pouvez donc laisser libre cours à votre imagination ! Qu'il s'agisse d'un défi sportif, d'un dîner ou encore d'un défi personnel, toute action de solidarité est la bienvenue. On compte sur vous !

Pour devenir organisateur d'évènement, rendez-vous sur le site CAP48.be dans l'onglet "agir", vous pourrez télécharger le document pour soumettre une demande d'accréditation auprès de CAP48 ; ou par mail via eventcap48@rtbf.be.

Action « Atout Jeune » : notre commune accueille un skate-park itinérant

Le 21 août dernier avait lieu la première session du skate-park itinérant qui est déployé cet été dans notre commune.

Au total, huit modules sont présents pour les débutants ainsi que les plus avancés. De plus, deux moniteurs expérimentés vous transmettent leur passion et leur savoir-faire afin que vous puissiez découvrir les joies du skate.

Les skate-parks seront encore ouverts durant deux dimanches après-midi de 13h00 à 17h00 :

- Le dimanche 28 août à Lesve, parking de la Salle communale
- Le dimanche 4 septembre à Profondeville, parking de la Maison de la Culture

Il est conseillé de se munir de son matériel et de protections même si des skateboards et des trottinettes freestyle seront disponibles gratuitement sur place.



Infos et réservation : [0471/403 999](tel:0471403999)

L'énergie : le méga défi du siècle ?

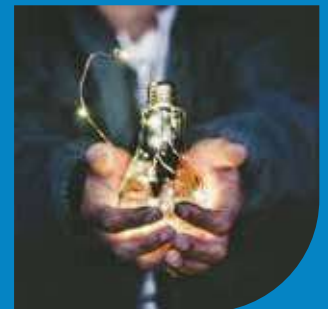
Cela n'aura échappé à personne, l'automne est à nos portes et les prix du mazout, du gaz, de l'électricité et des autres sources énergétiques (bois, pellet, etc.) flambent depuis quelques mois. Conséquences de la guerre en Ukraine ? De la reprise après Covid ? Des limites environnementales ?

Aujourd'hui plus que jamais, nous prenons conscience que l'énergie est une denrée précieuse et tellement vitale dans nos vies : chauffage, déplacements, loisirs, alimentation, etc. Tous ces secteurs omniprésents dans nos quotidiens nécessitent une quantité d'énergie conséquente.

Mais qu'entend-on nous exactement par énergie ? D'où provient-elle ? Notre approvisionnement est-il sûr ? Devons-nous la produire sur notre commune ? Pourquoi ? Comment ? Où ? A quel prix ? Et notre consommation dans tout ça ?

Si vous aussi vous vous posez ces questions, rendez-vous le mercredi 14 septembre à 20h à la Maison de la Culture de Profondeville pour participer à notre conférence spéciale dédiée à l'énergie et aux défis liés à notre approvisionnement. Nous aurons la chance de bénéficier de l'intervention de M. Xavier Gillon, physicien passionné et membre de la Ceinture Énergétique Namuroise qui viendra nous parler de ces questions brûlantes.

Yannick Dupuis, coordinateur du Plan Climat - planclimat@profondeville.be – 081/39.60.78





Service d'aide-ménagère
Centrale de repassage



ENGAGE AIDE-MÉNAGÈRE(E)



Pour postuler:
job@picobeleau.net
www.picobeleau.net
071.700.671



Comptabilité - Fiscalité - Conseils

Fisconam SPRL
Comptabilité Fiscalité
Conseils personnalisés
Accompagnement à la gestion de
l'entreprise
Tableaux de bord
Analyse financière

Rue Bajart Binamé 30
Bois-de-Villers
Agrégation I.P.C.F. 70329407

Prise de rendez-vous
0471/25.49.45
secretariat@fisconam.be
www.fisconam.be

Patrick Dos Prazeres

Boulangier • Pâtissier



Ouvert de 7h00 à 18h30
sauf le lundi et le jeudi
Rue des Six-Bras 35 - Lesve

081 43 40 43 • WWW.DOS-PRAZERES.BE

Comme nous, faites confiance à



TOUT POUR LA CONSTRUCTION & RÉNOVATION

081/74.09.60

www.delvauxmatériaux.be



TRAITEUR ETIENNE BOUCHE

A votre service depuis 1987

Convention avec le CPAS depuis 1997
Livraison de repas servis chauds 7 jours sur 7.
Nous suivons votre régime à la lettre.

Rue Alphonse Jaumain, 22 - 5170 PROFONDEVILLE - 081/30 59 42

La lecture, une addiction pour certains

Heureusement qu'il y a les boîtes à livres, mais ce n'est pas toujours suffisant.

Savez-vous qu'il existe une association «La Bibliothèque Orange» qui vous offre 36 livres à lire par an, soit trois par mois, pour le prix de +/- deux bouquins? Rendez-vous sur le site bibliotheque-orange.org pour découvrir la liste des livres proposés pour 2022.

Si vous êtes intéressé, les inscriptions se font au mois d'octobre pour un démarrage le 1^{er} février. Voici une solution pour assouvir votre bien sympathique addiction à un prix plus abordable. Nous vous souhaitons beaucoup de lectures passionnantes.

[Daniel de Vinck - dandevinck@gmail.com](mailto:dandevinck@gmail.com) - bibliotheque-orange.org



Le 16 octobre, partez à la découverte des sentiers de Lustin



Le dimanche 16 octobre, le groupe "Lustin Chemins et Sentiers" organise une journée découverte dans le cadre de la Semaine des Sentiers. Au départ de l'école maternelle de Lustin, partez à la découverte des chemins et sentiers du village sur base d'un circuit accompagné et de plusieurs itinéraires variés, pour petits et grands. Les membres du groupe vous accueilleront et vous présenteront les enjeux de nos voies pédestres ainsi que les projets en cours.

Le départ des promenades est libre et peut se faire à tout moment, mais une promenade accompagnée et balisée vous présentera également un circuit empruntant le sentier numéro 20 (attention, passages escarpés), qui longe la carrière et est menacé par le projet d'extension. Cette journée est rendue possible par l'engagement des citoyens bénévoles et l'appui du budget participatif de la commune.

Bienvenue à tous, au départ de l'école maternelle, rue Pépin à Lustin, entre 10 et 16h. Départ de la balade accompagnée à 10h, agrémentée d'une chasse au trésor. Gratuit. Les autres circuits ne seront pas accompagnés, sauf demande spécifique.

Projection du film "S'appauvrir" de Yves Dorme

Le jeudi 13 octobre à 20h00 à la Maison de la Culture de Profondeville, venez assister à la projection du dernier film-documentaire, «S'appauvrir», et à un échange avec son réalisateur, Yves Dorme.

Le système économique Belge est défaillant. Si riche pourtant, la Belgique connaît un taux de pauvreté sans précédent et touche plus de couches de la société. Voyant leurs droits fondamentaux se disloquer, de plus en plus de populations, fatiguées et démunies, ne parviennent plus à rêver à une vie décente. La détresse est profonde et pèse lourdement sur leurs épaules.

Le documentaire S'appauvrir montre l'amplitude de cette vague. Il pointe sans détour les manquements de notre structure capitaliste en allant chercher les informations à la source, au plus proche des citoyens. Par l'intermédiaire de différents intervenants, des acteurs de terrain, ceux des entités fédérées ou encore d'organes indépendants en Wallonie et à Bruxelles, il montre à quel point cette nouvelle réalité est anxiogène et renforce les inégalités.



Le jeudi 13 octobre à 20h - Accueil dès 19h45 - Projection du film suivie d'un échange avec le réalisateur



OPTIQUE - PHOTO
HENNAUX

PROFITEZ
D'UN AVANTAGE ALLANT
JUSQU'À
346€*
Garantie casse et vol.*

Commandez vos
lentilles en ligne!
www.osiris-lentilles.be

Commandez vos
photos en ligne!
www.fujiprint.be

50€

de remise*
sur vos verres
SIMPLE Foyer

OU

100€

de remise*
sur vos verres
PROGRESSIFS

OU

UNE PAIRE DE
VERRES
DE BUREAU**
D'UNE VALEUR DE 346€

Rue Raymond Noël, 26 - 5170 Bois-de-Villers ■ 081 43 55 90 ■ m.hennaux@skynet.be ■ www.osirisgroupe.be



Valable jusqu'au 30 septembre sur présentation de ce bon. *Voir conditions en magasin. **À l'achat de verres progressifs.



Caroline.be ■ Ray-Ban ■ Prada ■ D&G ■ Boss ■ Caroline Abram ■ Etnia Barcelona ■ Komono Persol ■ Oxbis ■ Dior ■ Simple ■
Lafont ■ Matthew ■ Woow ■ Ck ■ Oakley ■ Bloomingdale ■ Serengeti ■ Esprit

**DESTRUCTION DE NIDS
DE GUÊPES & FRELONS**



*Nous intervenons dans les
plus brefs délais !!*

GUIDARINI DAVY
0486/17 07 02

Rue des Vergers, 14 - 5530 Yvoir
davyguidarini@hotmail.com

VOTRE PUB
ICI

0498/10 59 58 - info@vdfa.be

Une boîte à outils pour les enfants "DYS"

Le 20 octobre à 19h30 à la Maison de la Culture de Profondeville se tiendra une conférence "Boîte à outils pour les enfants DYS" (dyslexie, dyscalculie, dyspraxie, troubles de l'attention) présentée par Adèle Collignon, enseignante primaire spécialisée en orthopédagogie.

Adèle, institutrice primaire, a décidé de se spécialiser en orthopédagogie il y a 5 ans. Elle a suivi diverses formations pour être le plus armée possible et pouvoir aider au mieux ses élèves.

Suite à la venue d'un petit frère trisomique, Adèle s'est vite rendue compte des difficultés liées à l'école et l'apprentissage pour les enfants à besoins spécifiques.

Depuis ce jour, elle souhaite faire bouger la société pour qu'elle soit plus inclusive ! D'où le lancement de sa conférence afin de sensibiliser les enseignants aux troubles DYS fréquents et pouvoir leur donner des outils concrets.

Conférence : Boîte à outils pour les enfants DYS le 20 octobre à 19h30 à la Maison de la Culture de Profondeville - Entrée gratuite - En partenariat avec la Commune de Profondeville et le Service enseignement.



Plaines communales d'été : des sourires et des souvenirs plein la tête



Durant 7 semaines, plus de 300 enfants ont participé aux plaines de l'été à Lustin et Bois-de-Villers.

A travers diverses activités intérieures ou extérieures et selon un thème bien défini par semaine, les enfants ont pu vivre un programme varié concocté par des animateurs motivés et pleins d'idées : bricolages, jeux et promenades dans les bois, course relais,...

Une excursion était prévue chaque jeudi : Parc Reine Fabiola, île d'Yvoir ou encore le repaire des arsouilles.

Les prochaines plaines auront lieu la deuxième semaine des vacances d'automne à Lustin du 31 octobre au 4 novembre. La première semaine du 24 au 28 octobre, des activités seront proposées par l'ASBL Sports Vacances.

Inscriptions : Plaines communales à partir du lundi 3 octobre auprès de Stéphanie Huys - stephanie.huys@profondeville.be
ASBL Sports vacances : Bernard Evrard - 0495/ 47.56.19 - www.sportsvacances.be

Mise en chômage de la Meuse



Du 24 septembre au 16 octobre inclus, la Haute-Meuse sera mise en chômage. Durant cette période, la navigation sera interrompue et l'amarrage sera interdit de la frontière française au barrage de La Plante, à Namur.

Il s'agit d'une opération durant laquelle la Meuse sera vidée d'une grande partie de ses eaux entre la frontière française et le barrage de La Plante, à Namur. L'objectif de cette opération consiste à effectuer l'entretien des berges, des barrages et des écluses.

Concrètement, les neuf barrages de la Haute-Meuse seront ouverts progressivement, cela permettra de faire descendre le niveau de la Meuse de 10 cm par heure. A la fin de cette opération, le fleuve retrouvera son cours naturel et les travaux d'entretien des berges, des barrages et des écluses pourront être menés durant les trois semaines de chômage.



Grandgagnage Benoît
4G TECH
 Electricité - Domotique
 11 Rue François Steignier
 5170 Bois-de-Villers
 Tél: 0470/ 33.99.82
 E-mail: 4gtech@skynet.be

WWW.4GTECH.BE

Philippe BEGUIN

ARCHITECTE

□□□□□□□□ □□□□□□□□

Place Communale, 11
 5170 Lesve

□□□□□□□□□□

Groupe Prumont

Soins infirmiers à domicile

Profondeville - Arbre - Rivière - Lustin - Wépion
 Bois de Villers - Lesves - S' Gérard

GSM 0477/494044
 www.groupe-infirmiers-prumont.be

CONSTRUCT DEBLANDER SPRL

Maçonnerie, Carrelage, Transformation int/ext, Aménagement int/ext, terrassement

Chemin de la Fosse aux Chats 20 - 5170 Profondeville - constructdeblander@hotmail.be

GSM : 0475/61 09 35 - 0472/40 31 84

**POMPES FUNÈBRES - FUNÉRARIUM
 CHRISTIANE**

Rue Omer Mottint, 91 - 5170 PROFONDEVILLE (Bois de Villers)

081/43.32.50 - 0495/82.46.04

Funérarium



Monuments &
 Caveaux funéraires



Alimentation durable Le bonheur est à la cantine

Voir
aussi p.20
**Le potager
en fête**
Dimanche 11/9
à la Hulle

Ça bouge dans les cantines de nos écoles communales ! En cette veille de rentrée, nous faisons le point sur la transition vers une alimentation plus durable à l'école et à la maison. Des assiettes avec plus de bio, plus de local, bref que du bon pour nos petits bouts pour nos producteurs locaux et pour la planète.



La Commune de Profondeville s'est engagée pour des cantines en transition

Cela fait de nombreuses années que nos cantines fonctionnent pour partie avec les légumes du potager de la Hulle, géré par le CPAS. En 2020, la Commune choisit de passer à la vitesse supérieure avec un projet "Alimentation durable" encadré par une chargée de projets engagée à mi-temps pour revoir, avec les cuisinières, l'ensemble de la production des repas. Tout est passé en revue pour un lancement à la rentrée 2021 : confection des recettes, achat de produits de qualité, équilibre alimentaire et travail sur les saveurs.

Le projet a aussi obtenu le soutien de l'ASBL "Influences végétales" dans le cadre du programme "Manger Demain", avec à la clé une foule d'activités : ateliers pour le personnel des cantines, activités avec les enfants, conférences pour les parents, coaching "budget", ... Pour clôturer en beauté cette année de collaboration, l'inauguration des panneaux "Cantines durables" dans les écoles fut l'occasion de remercier l'ensemble des équipes pour ce projet porteur de sens !

facebook.com/cantineprofondeville

www.mangerdemain.be

influences-vegetales.eu

"Alimentation durable", pour qui, pour quoi?

Pour notre santé. Nous le savons tous, ce que nous mangeons a des effets à court ou à long terme sur notre santé. Or nous avons tendance à manger trop de viande, de graisses saturées, trop de sel, trop de sucre, trop de produits transformés. Nous négligeons les légumes, les fruits, les légumineuses, les céréales complètes. Le contenu de notre assiette s'appauvrit en variété et en nutriments de qualité. Cette alimentation déséquilibrée entraîne (ou contribue à) maladies cardiovasculaires, surpoids, obésité, diabète, cancers, etc.



Pour la planète. Un tiers de notre empreinte écologique vient de notre alimentation. Nous avons adopté un régime alimentaire gourmand en ressources (énergie, eau, surfaces agricoles) et polluant (les engrais, les pesticides,

la consommation d'énergie polluent les sols, l'eau et l'air et entraînent une diminution de la biodiversité).

Pour les producteurs. Le secteur de l'alimentation représente un secteur économique important. Les aliments vont rarement en ligne droite de l'agriculteur au consommateur. Le chemin est souvent long du champ à l'assiette. Le fait que le consommateur ait droit à un juste prix n'est certainement pas remis en question. La ventilation du prix entre les différents maillons de la chaîne alimentaire ne se fait cependant pas toujours de façon très équitable. Souvent, les paysans sont sous pression et éprouvent souvent des difficultés, ne serait-ce que pour survivre.

Une alimentation durable recherche un équilibre entre ces différents intérêts et à réduire les impacts négatifs.

Plus d'infos : mangerdemain.be



Cours de cuisine « Je m'initie à la cuisine durable »

Oser de nouvelles saveurs, intégrer plus de végétal dans mon assiette,

cuire du frais en peu de temps, rééquilibrer mes repas, faire découvrir les légumes à mes enfants, ... Envie de tenter l'expérience ? Venez nous rejoindre pour un cycle de 5 cours de cuisine « healthy » et bonne pour la planète dans la cuisine de l'école communale de Profondeville.

Thèmes abordés : Le petit-déjeuner - Le dîner - Le goûter - Le souper - Recevoir en mode végétal. Une sélection de recettes simples et délicieuses !

Prix : 40€ par séance de 2h (repas compris) - 200€ pour le cycle (intervention financière de la commune déjà déduite)
Dates : 27/09, 11/10, 08/11, 22/11 et 06/12 de 18h30 à 20h30
Inscription obligatoire : info@corpsaile.be - 0498/97.43.27 -
Sous réserve d'un nombre minimum de participants



Fish cake coloré et concombre au yaourt

Notre "fish-cake" finaliste du concours de recettes

En mars dernier, nos cantines communales ont été primées dans le cadre du concours de recettes "Les cantinades" organisé par le "Green Deal Cantines Durables". Le plat proposé, "Fish cake coloré et concombre au yaourt", a séduit le jury qui l'a classé dans le top 5!

Pour 1 cake (10 enfants) :

200g de thon	3 oeufs
100g de poivrons	80ml d'huile d'olive
100g de petits pois	10cl de lait
170g de farine semi-complète	Sel, poivre et basilic
10g de levure	

Pour l'accompagnement :

1 concombre
20cl de yaourt entier nature
1 càs de jus de citron
Un peu d'ail, sel, poivre, aneth

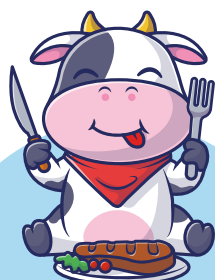
- Laver les poivrons, les épépiner et les détailler en cubes.
 - Egoutter le thon et l'émietter. Dans un saladier, verser la farine et la levure. Creuser un puits au centre, puis incorporer les oeufs, l'huile d'olive et le lait. Saler, poivrer, ajouter le basilic préalablement lavé et ciselé.
 - Ajouter le thon émietté et mélanger. Penser à huiler et/ou enfariner les moules à cake. Compter environ 1 cake pour 10 enfants.
 - Nettoyer (éventuellement éplucher) et couper les concombres en fines rondelles. Mélanger au fouet le yaourt avec l'ail, l'huile de colza, le jus de citron, le sel et le poivre. Mélanger la sauce yaourt aux rondelles de concombre à la dernière minute pour ne pas trop ramollir les concombres. Garnir d'aneth préalablement lavée et ciselée finement.
 - Préchauffer le four à 180°C. Faire cuire à la vapeur les poivrons et les petits pois environ 10 minutes afin qu'ils soient al dente. Ajouter les légumes au reste de la préparation à base de thon. Placer la préparation dans les moules. Enfourner pendant 40 minutes à 180°C à la chaleur sèche. Le cake peut être servi tiède ou froid en fonction des préférences de l'organisation
- Ce plat peut être servi avec un morceau de pain ou de baguette et pourquoi pas une petite touche de couleur décorative (radis, tomate,...)

Les + de durabilité

- Changez les légumes du cake et les crudités en fonction des saisons
- Privilégiez les légumes, la farine, les oeufs et le lait des producteurs locaux
- Le fish-cake est idéal pour faire aimer le poisson aux enfants et ainsi respecter l'équilibre alimentaire
- Le plat anti-gaspillage par excellence : à la place des poivrons, tout autre surplus de légumes (carotte, celeri rave, tomate, courgette,...) peut être utilisé. À la place du thon, tout autre surplus de poisson (saumon frais ou fumé, colin,...) peut être utilisé.

Tous les détails sur mangerdemain.be/2020/10/09/

Moins de viande à la cantine : pourquoi et comment ?



Saucisse, poisson pané, boulettes, filets de poulet, ...

Les enfants mangent en moyenne

2 à 4 fois trop

de viande dans les cantines scolaires

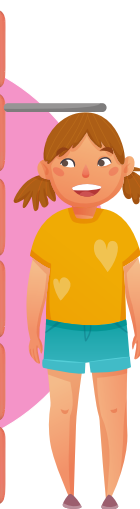
Pourquoi? Pour la santé

Il est recommandé de limiter la consommation quotidienne de viande à

10 grammes par année d'âge

avec un maximum de 120 g.

Ainsi, si votre enfant à 6 ans, il devrait consommer maximum 60 g de viande par jour.



Pourquoi? Pour la planète

La production de **1kg de boeuf**

Nécessite l'équivalent en eau de **1 douche par jour pendant 1 an...**

autant de temps et de surface au sol que pour cultiver

160 kg de pommes de terre...

et génère l'équivalent en CO2 d'un trajet

en voiture jusque **Marche-en-Famenne**

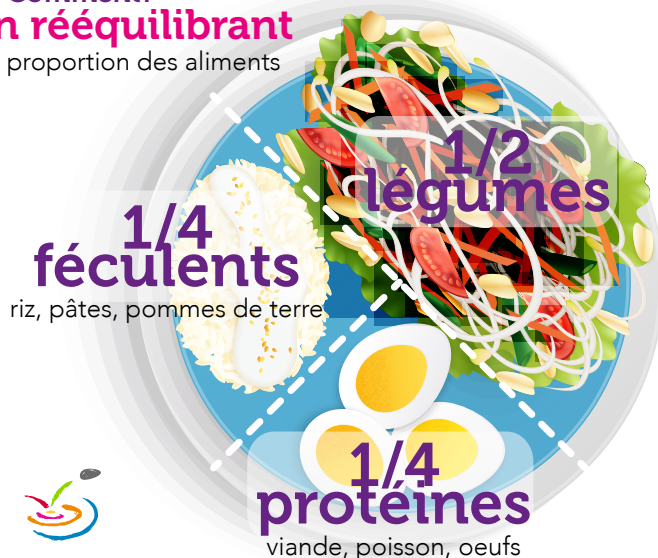
Pourquoi? Pour le portefeuille

Réduire la viande permet de libérer un budget pour **augmenter la qualité** des autres ingrédients et pour se fournir auprès des **producteurs locaux**



Comment? En rééquilibrant

la proportion des aliments



Comment? Par une présentation différente

Pour éviter l'effet visuel d'une petite quantité de viande dans l'assiette, nous proposons des repas uniques de type fish cake, wok, plat au gratin, légume farci, etc.



Miam!
Merci les cuisinières !

Profondeville, Ville Amie Des Aînés (VADA)

Le comité VADA est un groupement de citoyens de tous nos villages encadré par l'échevinat de l'intergénérationnel. Des membres de la police, de la Croix-Rouge, du CPAS participent aussi à nos réunions.

Ce comité de pilotage, désireux de permettre aux aînés de rester des citoyens à part entière, réfléchit sur différents thèmes et a déjà réalisé différentes activités: la création d'un annuaire d'informations communal distribué en toutes boîtes (et disponible au service tourisme), la réflexion sur le logement grâce à la visite d'une maison Abbeyfield à Boisfort et la participation à la présentation d'une maison à Vitrival. Mais aussi une réflexion sur la fin de vie : « Penser plus tôt pour plus tard » un partenariat enfants/aînés dans les écoles en collaboration avec la police, des activités intergénérationnelles : informatique, anglais, mémoire, promenades guidées. Ainsi qu'une journée Vada avec les enfants de l'école de Lustin en 2019 puis reportée en 2020 et 2021 en raison du covid, L'achat de boîtes jaunes « Senior Focus » afin d'améliorer la prise en charge de la personne en danger à son domicile. Une boîte jaune à placer dans le frigo et contenant des renseignements importants sur la personne isolée. Ces boîtes seront disponibles lors de notre journée VADA mais aussi à la commune dès le 15 octobre.

Ces activités sont possibles grâce au soutien de la commune via la mise à disposition des locaux et la création de nombreux partenariats.

Vous êtes intéressés par la problématique des aînés, soit parce que vous avez plus de 55 ans soit parce que ce sujet vous intéresse de par votre fonction, vous avez envie de vous impliquer pour la collectivité, vous aimeriez faire partie du groupe de réflexion VADA, alors n'hésitez pas à prendre contact avec la présidente Agnès Wauthélet au 081/41.29.74 pour expliquer vos motivations et en savoir plus sur cet engagement.

**JOURNEE INTERGENERATIONNELLE
VADA**
Ville Amie des Aînés (à partir de 55 ans)
Avec la participation des enfants de l'école communale de Profondeville

Mardi 11 octobre 2022 de 9h30 à 17h

Maison de la Culture de Profondeville

Au programme et au choix :

Atelier d'informations : Croix-Rouge - Police - CPAS - Informatique

Animation diverses : Couture - Peinture - Marche - Gym Sana -

Mini golf - Atelier d'écriture (PAC) - Jeux - Promenade guidée
dans les ruelles

Prévoir une tenue cool pour participer aux activités

Animation et repas offert (Boissons payantes - Eau et café gratuit)

Renseignements et inscriptions avant le 01/10/2022

Estelle Vanhooland 081/42.02.37 - Agnès Wauthélet 081/41.29.74 - André Gautot 0498/68.78.09

Taxi social sur demande : Frédérique Simon 081/43.22.65

Bienvenue à tous

2^{ème} journée intergénérationnelle

Vous avez plus de 55 ans? Vous êtes invités à nous rejoindre à notre deuxième journée VADA du mardi 11 octobre à la Maison de la Culture de Profondeville.

L'objectif de cette journée est de rassembler les aînés de nos villages et de partager des ateliers intergénérationnels avec les enfants de 5^{ème} et de 6^{ème} primaire de l'école de Profondeville. Ces ateliers seront encadrés par des professionnels ou des personnes spécialisées dans l'animation.



Eneo Profondeville : reprise des activités

Eneo Profondeville reprendra ses activités le 01.09.2022 de 14h00 à 17h30.

Venez nous rejoindre pour jouer au scrabble-Rummikub-whist-couyon-échec etc...Ou plus simplement pour une discussion autour d'un bon verre.

Pour tous renseignements : Yvesdubois9@hotmail.com - 0475.68.36.73 (yves Dubois) - 0477.52.80.86 (Nadine Dierick).

Programme des activités intergénérationnelles dans notre commune



Ateliers Coaching tablette, smartphone, ordinateur

Un coaching personnalisé est organisé par la commune à l'école communale de Profondeville le samedi matin de 9h30 à 10h30 et de 10h30 à 11h30. Ces sessions auront lieu les samedis 1-8-15-22 octobre 2022. Coût : Forfait de 6 euros

Toutes les personnes possédant un smartphone, une tablette ou un ordinateur portable et éprouvant des difficultés d'utilisation sont les bienvenues. Chaque participant sera coaché individuellement par un jeune qui sera à sa disposition pour l'aider et répondre à toutes les questions.

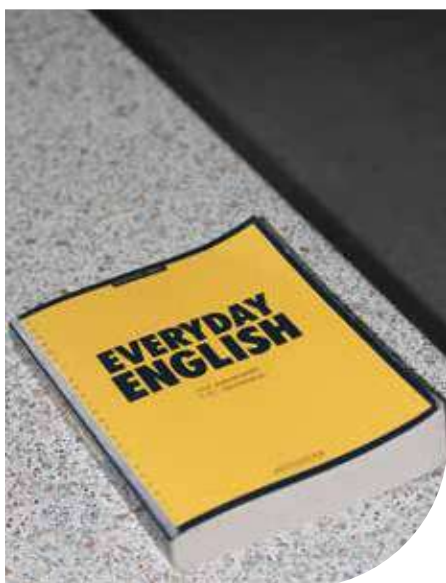
Inscriptions Laurence Balfroid au 081/42.02.18

Appel à coachs

Pour réaliser ce coaching, nous faisons appel à des étudiants entre 16 et 30 ans (bénévoles défrayés de manière forfaitaire 30 euros/séance de 2x1h). La session dure 4 x 2h aux dates reprises ci-dessus.

Si vous êtes intéressés, envoyez votre candidature par courrier ou par mail au secrétariat communal à l'adresse : laurence.balfroid@profondeville.be

Chacun sera contacté, en ordre de réception de sa candidature, au fur et à mesure des inscriptions des demandeurs.



Ateliers Conversation en anglais

Venez mettre en pratique vos connaissances en anglais grâce à des tables de conversation.

Deux groupes sont organisés selon les niveaux (intermédiaire ou confirmé). Les ateliers se déroulent les jeudis 15-22-29 septembre, 6-13-20 octobre, 10-17-24 novembre et 1-8-15-22 décembre de 16h45 à 18h15 dans les locaux de la salle communale de Lesve.

Coût : Forfait de 30 euros - Inscriptions obligatoires, nombre limité. Contact : 081/42.02.18
Laurence Balfroid - Infos complémentaires : Agnès Wauthélet 081/41.29.74
(Présidente VADA)



Ateliers Mémoire

De la gymnastique cérébrale pour préserver sa vivacité d'esprit !

L'atelier mémoire en partenariat avec Solidaris, se déroulent les mardis 20 septembre, 4-18 octobre, 15 novembre et 6 décembre 2022 de 13h30 à 15h dans les locaux de la salle communale de Lesve.

Coût : Forfait de 12 euros - Inscriptions obligatoires, nombre limité. Contact : 081/42.02.18
Laurence Balfroid - Infos complémentaires : Agnès Wauthélet 081/41.29.74
(Présidente VADA)

« Été solidaire 2022, je suis partenaire » : Des jeunes au service des citoyens.

L'opération « Été solidaire », avec le soutien de la Région Wallonne, promeut la solidarité auprès des jeunes à l'égard des citoyens en leur permettant de s'engager dans des institutions et/ou projets sociaux de notre commune.

Comme chaque année, 14 jeunes ont pu participer à ce projet. Concrètement, la commune reçoit un subside de la Région Wallonne qui contribue aux revenus de ces jeunes âgés de 15 à 21 ans et qui réalisent bien souvent une première expérience professionnelle.

Cette année 5 projets ont été proposés : partager le vécu des enfants au foyer d'accueil de Burnot, aller à la rencontre des aînés du foyer Saint Thomas et améliorer le cadre de vie de notre commune en accompagnant nos ouvriers communaux.

Mais également, en partenariat avec le CPAS, rencontrer les citoyens en participant au rangement et à l'accueil au magasin « L'été indien » et participer aux travaux d'entretien du « Potager de la Hulle ».

En plus de permettre aux jeunes de découvrir le monde du travail de façon valorisante, cette expérience les incite à embellir leur quartier, à venir en aide aux personnes plus démunies et favorise les liens intergénérationnels, les bénéfices sont positifs.



Défi «Tous mobiles» aux écoles de Bois-de-Villers



Dans le cadre de la Semaine de la Mobilité, les écoles de Bois-de-Villers se lancent un challenge! Du 19 au 30 septembre, durant 15 jours, les élèves sont invités à venir à l'école à pied, à vélo, en transport en commun ou en covoiturage pour l'ensemble ou une partie de leur trajet. L'objectif est de changer les habitudes, de faire vivre d'autres expériences que les trajets en voiture et de tester des alternatives... même si ce n'est que sur les dernières centaines de mètres !

Tout le monde le reconnaît : aux abords des deux écoles, qui totalisent plus de 600 élèves, c'est parfois la foire d'empoigne. Embouteillages, manœuvres dangereuses et autres stationnements sauvages sont des phénomènes malheureusement habituels.

Face au problème, un groupe de travail s'est créé à l'initiative de l'école libre. Parents, directions, pouvoirs organisateurs, responsables de la crèche, du CPAS et autorités communales se réunissent régulièrement pour imaginer des solutions pour "pacifier" les abords. C'est ainsi qu'un dépose-minute a été testé dans la cour de l'école libre, et que la rue Floris Duculot a été équipée d'une barrière pour y sécuriser le passage des enfants depuis la place de l'Armistice, lieu idéal pour se garer et rejoindre l'école à pied. D'autres mesures sont à l'étude.

En cette rentrée, tout le monde se mobilise pour tenter une expérience pas si folle : le temps d'une opération, si on changeait nos habitudes? Accompagnés de leur instituteur/institutrice, et avec la bienveillance de leurs parents, les enfants seront encouragés à trouver d'autres solutions. Chacun, en fonction de ses possibilités, sera amené à faire un effort pour se rendre à l'école : venir à pied ou à vélo (accompagné par un adulte) en empruntant les nombreux sentiers autour de l'école, venir en bus, co-voiturer avec des voisins, ou simplement inviter papa ou maman à se garer sur la place de l'Armistice et parcourir à pied les derniers mètres jusqu'à l'école. Petits et grands gestes seront comptabilisés chaque jour pour, ensemble, apprécier l'effort collectif. L'opération s'ouvre aux élèves, mais aussi aux enseignants, aux parents et au personnel de la crèche et du CPAS. Soyons nombreux à montrer l'exemple !

Tous les détails dans le cartable de votre enfant ou sur profondeville.be/informations-generales/bdv-tous-mobiles

Réno-Défi : 1 an déjà !

Après un peu plus d'un an de collaboration avec la coopérative Corenove dans le cadre de l'opération « Réno-Défi », vous avez été une petite centaine à faire appel à leurs services. L'heure est au bilan.

Pour rappel, Corenove a été mandaté par la commune pour vous aider à entamer un projet de rénovation au niveau énergétique. Que votre projet soit petit ou grand, simple ou complexe, un expert indépendant vient chez vous pour vous aider à y voir plus clair et vous conseiller par rapport aux procédures et aux aspects techniques. Vous aurez toutes les réponses aux questions que vous vous posez, comme par exemple :

- Quel système de chauffage choisir ?
- Dois-je remplacer mes châssis ?
- A qui faire appel pour isoler ma toiture ?
- Une installation photovoltaïque serait-elle envisageable chez moi ?
- Comment puis-je obtenir des primes ? A combien s'élèveront-elles ?
- Comment puis-je financer mes travaux à un taux 0% ?



Une chance pour vous dans ce contexte compliqué où le prix des énergies grimpe en flèche... Une belle opportunité aussi de réaliser des économies très rapidement, tout en faisant un geste pour la planète (réduction de 3,8 tonnes de CO2/an par ménage en moyenne après travaux).

Voici en quelques chiffres le bilan encourageant de cette première année :

- 94 inscrits au total à l'opération « Réno-Défi » (sur Profondeville et Floreffe) ;
- **53% d'économie** potentielles de **chauffage** en moyenne/ménage après travaux ;
- **95% d'économie** potentielles au niveau de l'**électricité** en moyenne/ménage après travaux (grâce notamment à l'installation de panneaux photovoltaïques) ;
- 13.000€ de primes régionales accordées en moyenne par chantier (les primes varient en fonction de vos revenus. Elles peuvent grimper jusqu'à 30.000€ dans certains cas).

Convaincu ? Intéressé ? Simplement curieux ?

N'hésitez pas à vous inscrire gratuitement à cette opération : <https://corenove.be/interesse> - 0493/87.80.17

Avis défavorable pour le projet éolien à Gonoy



Le 25 juillet dernier, le Collège communal a transmis aux autorités régionales son avis sur le projet de 5 éoliennes entre Saint-Gérard et Lesve déposé par la société New Wind. Cet avis est défavorable.

Parmi les raisons, le Collège mentionne le fait que le parc s'implanterait dans une zone reconnue pour son intérêt paysager, le non-respect des normes de distance minimale avec d'autres parcs éoliens de Fosses et Mettet, ainsi qu'un impact environnemental sur la faune et la flore sans compensation suffisante. Notant que plusieurs autres projets sont à l'étude dans un périmètre restreint (Lesve-Arbre-Saint-Gérard-Denée), le Collège souligne également qu'une réflexion régionale devrait être opérée sur l'ensemble des potentiels éoliens pour une prise en compte de leurs effets cumulatifs. Il estime qu'il faudrait traiter globalement, et non séparément, les projets éoliens dans un espace aussi réduit.

La société New Wind a déposé sa demande de permis unique auprès des autorités régionales en mai dernier. Les communes de Profondeville et Mettet ont été sollicitées pour organiser une enquête publique et remettre leur avis. Lors de l'enquête publique, la commune a reçu 823 contributions défavorables et 6 contributions favorables au projet. Il revient à présent aux autorités régionales de se prononcer sur la demande de permis unique.

L'avis complet est disponible sur le site internet de la commune : profondeville.be/informations-generales/eoliennes-gonoy

Sophie Coche : Triathlète d'un jour, recherche de l'extrême toujours



Les portraits de sportifs.ves qui sont dressés dans votre bulletin communal sont généralement liés à une performance ou une carrière qui fait la une dans la presse. Dans ce numéro, nous vous emmenons dans un registre plus confidentiel pour une performance qui n'en reste pas moins impressionnante.... celle de Sophie Coche, habitante du village de Arbres, qui a bouclé l'un des triathlons les plus éprouvants qui soit : le Swiss(woman) Extrême Triathlon. Rencontre avec cette jeune maman de 35 ans et récit d'un challenge complètement fou !

BC : Sophie, peux-tu nous expliquer le concept du Swiss(woman) extrême triathlon ?

Il s'agit d'une épreuve au départ d'Ascona (Suisse) qui reprend les distances « Ironman » auxquelles s'ajoute une importante dénivellation. L'arrivée se fait d'ailleurs au sommet d'une montagne. L'épreuve à laquelle j'ai pris part se composait donc de 3,8 kms de natation, 182 kms de vélo et 43 kms de course à pied (route et trail) avec un total de 5.600 mètres d'ascension !

BC : Et tu n'avais jamais fait le moindre triathlon avant ?

Non. Mon registre était plutôt la course à pieds avec quelques participations à des trails. L'eau d'une piscine me donnait froid avant même que n'y plonge un orteil !

BC : Comment en viens-tu alors à participer à une telle épreuve ?

Par une forme de hasard provoqué par mon mari ! Les inscriptions à ce type d'épreuve dépendent d'un système de tirage au sort limité à 250 participants. Les inscriptions féminines étant moins nombreuses, j'ai obtenu mon ticket tandis que mon mari n'a pas été retenu. A ce moment-là, nous étions fin novembre 2021.

BC : La préparation démarre alors immédiatement ?

Ah oui ! Pas une minute à perdre car l'épreuve se tenait fin juin. Avec mon mari qui est préparateur physique, on s'est focalisé dès le départ sur le vélo et la natation qui sont des pratiques où j'étais novice. On a laissé la course à pied pour les dernières semaines avant l'épreuve.

Pendant six mois, mes entraînements ont été quasi quotidiens. Mon programme hebdomadaire était basé sur deux séances de natation très matinales d'environ une heure et 3 à 4 sorties vélo

de durées variables... peu importe la météo !

Je me souviens de mon premier entraînement en Meuse au mois de mars... l'horreur !

BC : Difficile à concilier avec ta profession et ta vie de famille ?

Je suis maman de trois jeunes enfants et ma profession de doctoresse spécialisée en néphrologie est très prenante. J'ai dû mettre certaines activités entre parenthèses. Heureusement, j'ai deux jours « off » par semaine dans mon job, ce qui m'a tout de même laissé du temps pour la famille tout en me tenant au programme que je m'étais fixé.

BC : Jamais de découragement ?

J'ai parfois eu du mal à franchir la porte de la maison pour prendre le vélo et me retrouver seule dans le froid des mois d'hiver. Mais de manière générale, cette période d'entraînement a comporté énormément de satisfaction. Ces moments solitaires sont également des occasions où l'on peut réfléchir au sens des choses et puis il y a cet objectif ultime du jour J qui dope la motivation !

BC : Venons-en au jour J... comment cela s'est-il passé ?

Ca a démarré très tôt : 2h30 du matin avec un petit-déjeuner perso que je recommande, à savoir : « riz-banane-cassonade » (rires) !

Sur la ligne de départ à 5h00, j'avais un peu d'appréhension mais l'atmosphère était très familiale et accueillante. Au fond de moi, je savais que je m'étais bien préparée, que les supporters (famille, amis) seraient présents à différents endroits du parcours. Une de mes principales craintes était de subir des crampes ou de devoir gérer un souci technique (ex : crevaison) et, en conséquence, d'être rattrapé par la barrière horaire.

J'ai finalement bouclé l'épreuve en 17 heures et 40 minutes dont plus de la moitié sur le vélo. Je l'ai globalement bien vécue. Il y a un côté magique d'évoluer dans des décors fantastiques au sein d'une organisation au top !

BC : Quels souvenirs resteront gravés ?

Il y en a beaucoup... mais je retiens notamment le levé du soleil sur le lac au fur et à mesure de la natation, les encouragements des proches (armés du drapeau belge et d'une cloche de montagne) mais aussi du soutien entre participants....

BC : Prête à remettre le couvert l'année prochaine ?

Ahh ça, non ! Toute merveilleuse que fut cette expérience, il ne faut pas la renouveler trop rapidement ! Elle impose beaucoup de sacrifices. Je vais profiter des prochains mois pour reprendre un rythme plus « normal », m'occuper de la maison, de sa déco dans le style « do it your self ». Nous avons également programmé des voyages en famille.

BC : Bravo Sophie d'avoir pu finir cette épreuve à la fois physique et mentale en t'appuyant et développant les notions de préparation, de persévérance, de plaisir, de dépassement,...

Une **20**^{AINE} d'activités
pour nos jeunes
de **3** à **20** ans !

JOURNÉE ATOUT JEUNES

MARDI **27** SEPTEMBRE
Congé Scolaire ! **2022**

Programme **complet** sur le site
www.profondeville.be

DES ACTIVITÉS POUR TOUS LES GOÛTS !

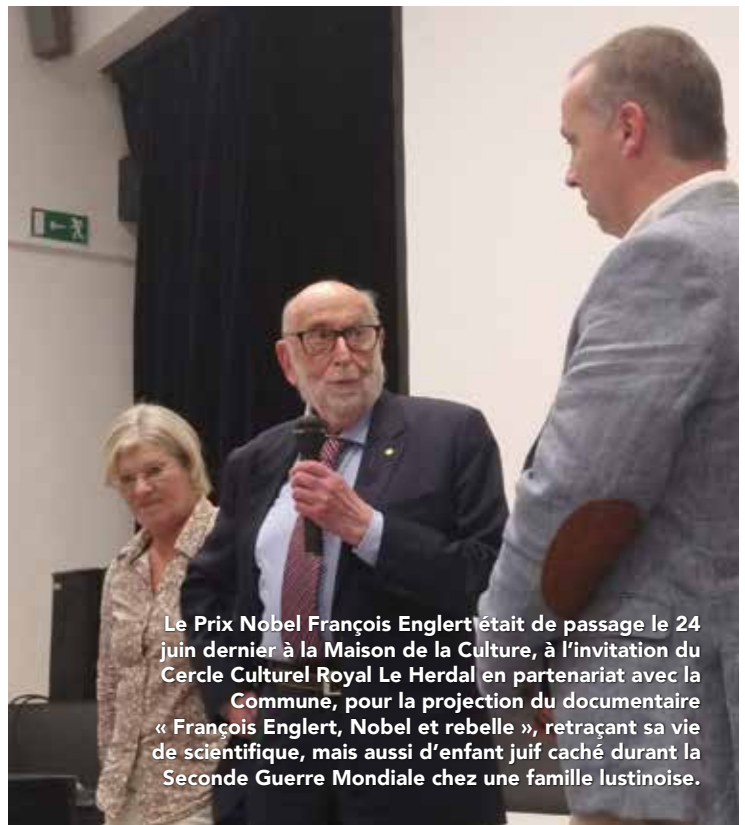
- Activités libres d'inscription :
Librairie Jeunesse éphémère accessible même aux grands 😊,
voiture tonneau, VTT, Paddle sur Meuse (5 euros), mini-golf
- La journée entière, sur inscription :
• Circuit « Hand Skill's » : tennis, badminton, tennis de table, paddle sur Meuse
- Activités à picorer, sur inscription :
Taekwon-Do, Yoga Kids, escalade, nature, spéléo, pétanque, golf, football,
théâtre et yoga, pêche, boxe, massages et réflexologie ludiques
- Pour clôturer la journée, sur inscription :
• Spectacle « Brain Damage »
par Benjamin Ghislain, le mentaliste

Une organisation de la Commune de

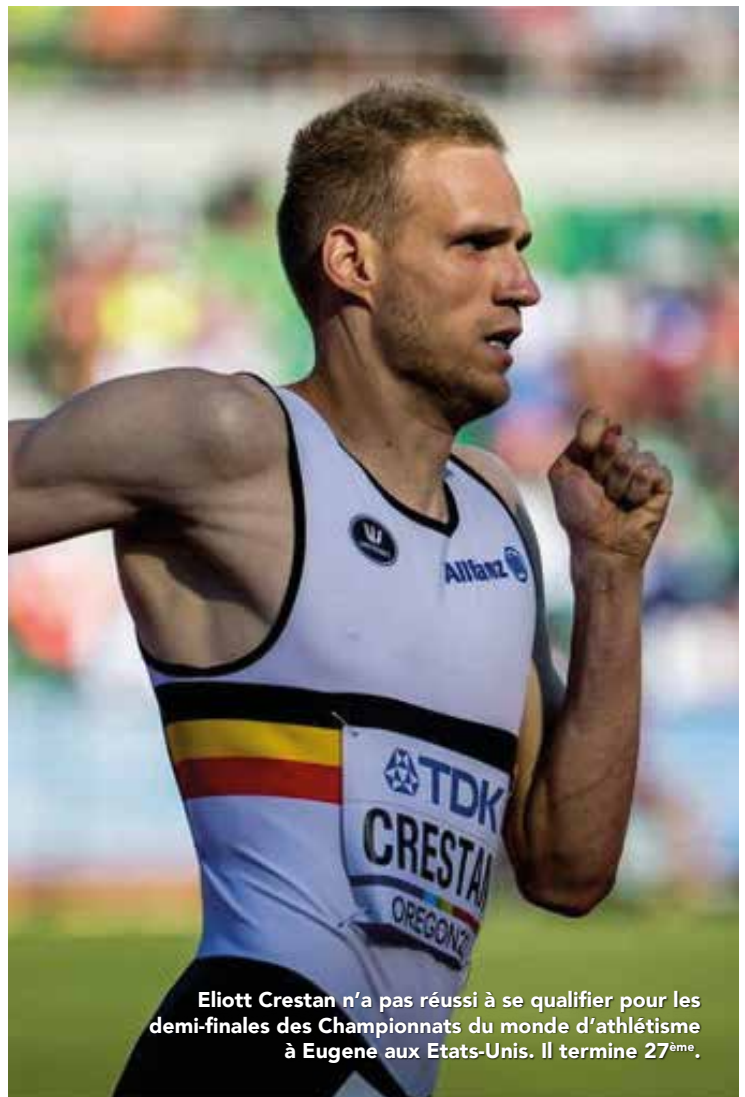




Félicitation à notre parapentiste local Thibault Voglet qui a signé une magnifique 4^{ème} place aux championnats du Monde qui se sont tenus en Macédoine au mois de juillet



Le Prix Nobel François Englert était de passage le 24 juin dernier à la Maison de la Culture, à l'invitation du Cercle Culturel Royal Le Herdal en partenariat avec la Commune, pour la projection du documentaire « François Englert, Nobel et rebelle », retraçant sa vie de scientifique, mais aussi d'enfant juif caché durant la Seconde Guerre Mondiale chez une famille lustinoise.



Elliott Crestan n'a pas réussi à se qualifier pour les demi-finales des Championnats du monde d'athlétisme à Eugene aux Etats-Unis. Il termine 27^{ème}.



Visite de la famille du Colonel Jeanzac, héros de la seconde guerre, qui a résidé au château rose à Arbre



Inauguration hall de sport à Burnot



Ouverture de la fête autour de l'eau



Kermesse de Lesve



Brocante estivale



Inauguration de l'exposition «Il était une fois les chemins de Compostelle»



Festivités de la Fête Nationale le 21 juillet.



Pause Yoga à Profondeville

Une p'tite pause ?
D'accord, mais une Pause Yoga !
Tous les jeudis à 15h et 18h - Centre sportif de la Hulle à Profondeville.

Séances de 1h
- Carte de 5 séances à 45 EUR
- La séance à 10 EUR

Contact : Cathy Yernaux, diplômée
de l'ABEPY 0475 582 603 –
hubautcathy@gmail.com

Ligue des familles de Profondeville

Bourse aux vêtements automne/hiver

Vêtements enfants de 2 à 18 ans. A la Maison de la Culture de Profondeville les vendredi 14 et samedi 15 octobre. Dépôt le vendredi de 15h à 19h30, vente le samedi de 13h à 16h30, reprise de 19h à 20h.

Brocante bébés

Jouets et vêtements de 0 à 2 ans. A la Maison de la Culture de Profondeville le dimanche 16 octobre de 9h30 à 13h.

Inscription obligatoire :
Françoise Humblet-Ringlet - 081/41.26.96

Cours de Tai Chi Chuan et Qi Gong

Au Centre sportif de la Hulle les jeudis à 19h15 (hors congés scolaires), reprise le jeudi 8 septembre.

Premier cours gratuit

Renseignements :
081/56.07.90

COLLECTIF FOLLY.D & FRIENDS

Marché artisanal & créatif

3 Septembre 13h-19h
4 Septembre 11h-17h

L'art'bre aux talents

CRÉATIONS ORIGINALES & HANDMADE - CONVIVIALITÉ
DÉCOUVERTES & PARTAGE - ENTRÉE LIBRE
JARDIN DE L'ATELIER FOLLY.D, 7 RUE DU VILLAGE, 5170 ANNE

Portes Ouvertes du Potager de la Hulle

« Du potager aux écoles »

Le Potager en fête

Le dimanche 11 septembre 2022

- Visites guidées du potager toute la journée
- Conférence Sur « l'alimentation durable à ma table » de 10 à 11h
- Ateliers sur la tomate animés par une diététicienne entre 13 et 16h
- Bar
- Food trucks : Crêpes salées/sucrées
- Glaces
- Jeux en bois
- De 9h à 17h
- Av. Roquebrune Cap Martin 27/43
- 5170 Profondeville
- Parking du centre sportif
- Sous Chapiteau



Editeur responsable: CPAS de Profondeville—Ne pas jeter sur la voie publique

Le Cercle Royal Dramatique Les Amis de La Paix de Bois-de-Villers

présente "Je préfère qu'on reste amis" de Laurent Ruquier les 23, 25, 30 septembre et le 1 et 2 octobre 2022
Infos et réservations : 081 43.31.03 ou
lesamisdelapaix.bdv@gmail.com



Maison de la Culture Samedi 22 octobre 2022 à 20h

JAZZ : « Classical Tribute » par Olivier Collette & friends

Présentation de l'Album « Classical Tribute » en hommage à la musique classique : ce concert est constitué entièrement de pièces de musique classique adaptées en jazz (Chopin, Mozart, Bach, Debussy, Ravel,...). Olivier Collette (piano) sera accompagné de Victor Foulon (contrebasse) et de Daniel Jonkers (batterie).

JE VEUX T'AIDER
EXPOSITION

Week-end des 10-11 et 10-11
septembre 2022 (10-18h)

EN SOUTIEN AUX VICTIMES
DES CHANGEMENTS DE BALOQUE
ET AUX FAMILLES LIÉGEOISES

avec la participation enthousiaste
des artistes de l'école communale de Godinne

PROFONDEVILLE
Galerie d'Art'bre
Ancien presbytère d'ARBRE (Namur)
rue du Village 3 - 5170 Arbre

VERANDE LE 2 SEPTEMBRE 2022 (après 18h) - CONTACT: MARTINECOLLET@SPYNET.BE

KERMESSE DE BOIS-DE-VILLERS
9-10-11 SEPTEMBRE 2022

VENDREDI 09
18h00: Ouverture de la kermesse | Apéro Bois-de-Villerois
22h00: Ambiance musicale "à l'ancienne" by DJ AWISH

SAMEDI 10
15h00: Course "la Bois-de-Villeroise" - 1 | 5 | 10km
Inscriptions dès 14h | Remise des prix après la course
17h30: Démonstration de danse par AD MOVE
20h30: Concert BIG FIESTA
23h00: Soirée DJ G-LOW

DIMANCHE 11
08h00: Traditionnelle Brocante de Bois-de-Villers (fin à 16h00)
Réservation: Sandra Jottard | 0498/54 61 78 | 2,5€/mètre
12h00: Apéro offert par le comité & accueil des autorités communales
Animation par THE GILSON'S BROTHERS
12h30: Repas boulettes sauce tomate ou chasseur + frites
Adultes 14€ | Enfants 9€
Réservation: Francis Honnay | 0475/29 14 46 (pour le 4/9 au plus tard)
14h30: Tournoi de quilles
Clown ambulant pour les enfants (jusqu'à 16h30)
18h30: Happy hour
19h30: Concert ATTITUDE CHANTE JOHNNY HALLYDAY
21h30: Soirée de clôture DJ SURPRISE!

Egalement tout le week-end: petite restauration, pains crochons,
jeu du clou & fête foraine

Bancontact disponible

Les 3 et 4 septembre 2022 de 10h à 17h

**Fête de la tomate
et des
légumes oubliés**

Lieu: Rue du bourdon n°2
5170 Lesves

Entrée
Gratuite

Organisé par l'asbl S.T.P.J.A SPORT

Renseignements
www.essaime-artomate.be www.sptja.com

**Cours de cuisine
« Je m'initie
à la cuisine durable »**

27/09, 11/10, 08/11, 22/11 et 06/12
de 18h30 à 20h30

Oser de nouvelles saveurs, intégrer plus de végétal dans mon assiette, cuisinier du frais en peu de temps, rééquilibrer mes repas, faire découvrir les légumes à mes enfants, ...

Envie de tenter l'expérience? Venez nous rejoindre pour un cycle de 5 cours de cuisine « healthy » et bon pour la planète dans la cuisine de l'école communale de Profondeville.

40€ par séance de 2h (repas compris)
200€ pour le cycle

Inscription obligatoire:
info@corpsaile.be - 0498 97 43 27

Prochain Repair Café le samedi 15 octobre 2022



De 14h à 17h à la salle communale de Bois-de-Villers, place de l'Armistice.
Réparations: bijoux de fantaisie, aiguisage couteaux et ciseaux, petits électros, réglage machine à coudre, couture, diagnostic horlogerie. Pas d'inscription au préalable.
Renseignements: Agnès Wauthélet - 081/412974 - repair5170@gmail.com

Commune de Profondeville

Bureaux : Chaussée de Dinant, 2 à
5170 Profondeville

www.profondeville.be
administration@profondeville.be

Votre administration est ouverte du lundi au jeudi de 08h30 à 12h00 et de 13h30 à 15h45 et le vendredi de 08h30 à 12h00.

Accueil extrascolaire

☎ 081/42.02.24
stephanie.huys@profondeville.be

Alimentation durable

☎ 081/39.60.77
alimentation.durable@profondeville.be

Directeur général

☎ 081/39.60.70
florian.goosse@profondeville.be

Directrice affaires générales

☎ 081/42.02.16
mhboxus@profondeville.be

Directrice financière

☎ 081/39.60.71
laurence.gelay@profondeville.be

Ecopasseur

☎ 081/42.02.27
ecopasseur@profondeville.be

Enseignement

☎ 081/42.02.23
isabelle.deneyer@profondeville.be

Finances

☎ 081/39.60.72 et 081/39.60.73
nancy.meurice@profondeville.be
quentin.devau@profondeville.be

Secrétariat

☎ 081/42.02.10
administration@profondeville.be

Taxes

☎ 081/39.60.75 et 081/39.60.74
laurent.pierret@profondeville.be
pascale.bodart@profondeville.be

Tourisme

☎ 081/42.02.37 et 081/42.02.36
estelle.vanhooland@profondeville.be

Médecin de garde

Poste Médical de garde : 1733

Pharmacie de garde

www.pharmacie.be

Alcooliques anonymes

Le lundi à 19h à " La Maison de tous"
rue Colonel Bourg, n°3 à Profondeville

Population - Etat civil

Ouvert du lundi au jeudi de 8h00 à 12h00 et de 13h30 à 15h45, le vendredi de 8h00 à 12h00. Permanence population (uniquement) le mardi de 17h à 19h (hors congés scolaires)

☎ 081/42.02.12- Thiran Isabelle
☎ 081/42.02.11 - Johan Hubot
isabelle.thiran@profondeville.be
johan.hubot@profondeville.be

Cadre de vie

L'accueil du service urbanisme est accessible (en présentiel et par téléphone : 081/42.02.45) Du lundi au jeudi de 08h30 à 12h00 et de 13h30 à 15h45.

Le vendredi de 08h30 à 12h00. Pour un maximum d'efficacité n'hésitez pas à prendre rendez-vous au 081/42.02.45.

Urbanisme

☎ 081/42.02.47, 081/42.02.48 et 081/42.02.46
olivier.istat@profondeville.be et
catherine.lambert@profondeville.be
rudy.thone@profondeville.be

Travaux (général)

☎ 081/42.02.44
travaux@profondeville.be

Environnement

☎ 081/42.02.25
environnement@profondeville.be

Plan Climat

081/39.60.78
planclimat@profondeville.be

Agence Locale pour l'Emploi - ALE

Bureaux : Chaussée de Dinant, 2 à
5170 Profondeville
Ale.profondeville@skynet.be
081/41.31.97

Le bureau ALE est ouvert le mardi et le jeudi de 9H00 à 11H45 (après-midi uniquement sur rendez-vous) ainsi que le vendredi matin de 9H00 à 11H45.

CPAS

Bureaux : Rue Jules Borbouse 66 à
5170 Bois-de-Villers
www.cpas-profondeville.be
info@cpas-profondeville.be
Le Centre est ouvert du lundi au vendredi de 8h00 à 12h30 et de 13h00 à 16h00

Aide individuelle

Poucet Camille, Lomba Céline,
Galletta Kimberley et Delvaux Laureline,
081/43.22.50 Permanences les lundis,
mercredis et vendredis de 09h00 à 11h30

Repas à domicile-Aide-ménagère-pensions-handicapté

Hene Isabelle, 081/43.22.50

Logement

Dinsart Nathalie, 081/43.22.50

Energie

De Vlémínck Nathalie, 081/43.22.50

Taxi social

Simon Frédéric, 081/43.22.65

Allocation de chauffage

Thirifays Claire, 081/43.22.64

Été indien

Boutique de vêtements de seconde main à Profondeville, 081/41.42.60

Crèches

« Les Petits Lutins » (Bois-de-Villers) et
« La Lustinelle » (Lustin)
Martin Sabine, 081/51.06.60

Potager de la Hulle

Haubrue Orélie, 081/43.22.50

Police

Nouveau site internet de la Zone de Police :
www.policecentresambreetmeuse.be

Poste de Proximité de Profondeville

Chef de poste : Inspecteur Principal Fabrice Pieters
Chaussée de Dinant, 46 à
5170 Profondeville
081/65.45.30

fabrice.pieters@police.belgium.eu

Lustin et Rivière :

BRANCHINA Melisa ☎ 081/65.45.30
melisa.branchina@police.belgium.eu

Profondeville centre :

Françoise Tholet ☎ 0498/90.01.90
Francoise.tholet@police.belgium.eu

Bois-de-Villers :

Frédéric Margodt ☎ 0498/86.35.53
Frederic.margodt@police.belgium.eu

Lesve et Arbre :

Sébastien Lambiotte ☎ 0499/52.16.64
Sebastien.lambiotte@police.belgium.eu

Zone de secours

Zone NAGE : 081/325.282
Zone DINAPI : 084/219.990
Appel d'urgence : 112
Urgence police : 101



ONT PARTICIPÉ À CE NUMÉRO :

François Binamé, Adèle Collignon, Sophie Dardenne, Pierre Dehon, Luc Delire, Jean-Sébastien Detry, Yves Dubois, Bernard Dubuisson, Yannick Dupuis, Freddy Gillain, Alain Gillet, Eddy Hayette, Cathy Hubaut, Françoise Humblet-Ringlet, Priscillia Henrion, Influences végétales, Eric Massaux, Aude Minet, Bernadette Mineur, Ronald Pirlot, Estelle Vanhooland, Patrick Vicqueray, Agnès Wauthélet, Pascale Willame, Victor Willame.
Le prochain numéro paraîtra fin octobre.

CONTACT :

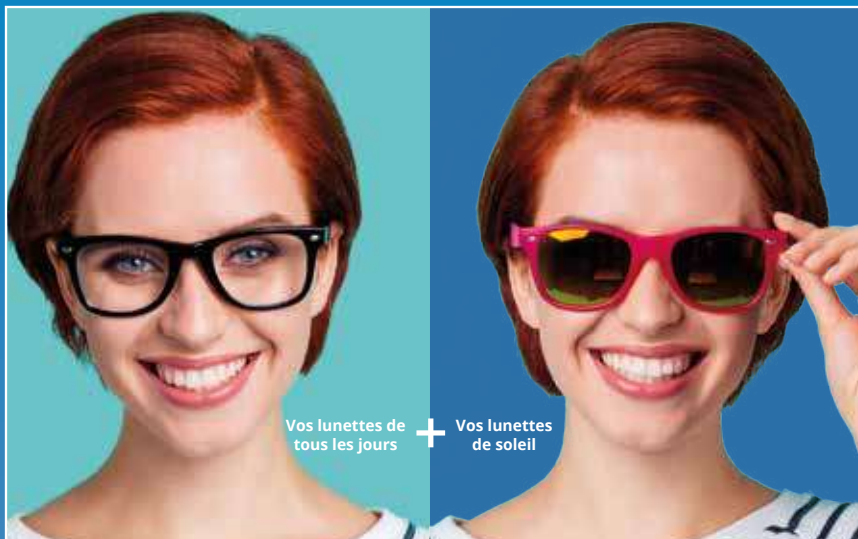
Pascale Willame - 081/42.02.20
bulletincal@gmail.com



PUBLICITÉ :
0498/10 59 58
info@vdfa.be



MISE EN PAGE :
www.limonad.be



PROTÈGEZ VOS YEUX !

-50%

**VERRES SOLAIRES POLARISÉS
ADAPTÉS À LA VUE**

VOTRE DEUXIÈME PAIRE DE LUNETTES !

(MONTURE + VERRES)

GRATUITE

A l'achat d'une première paire de lunettes
(monture + verres unifocaux ou progressifs
Premium avec traitement BluV Xpert)

OU

-€100

A l'achat d'une paire de verres progressifs Premium
avec traitement BluV Xpert

**OPTICIENS
GANTY**

Rue Grande 82
5500 **DINANT**
T/F 082 22 25 04

Chaussée De Dinant 25
5170 **PROFONDEVILLE**
T/F 081 41 11 67

Offres valables à la remise du bon jusqu'au 30/09/2022,
1 bon par client. Actions non cumulables avec autres
promotions. Demandez les conditions au magasin.



Verres non polarisés



Verres polarisés

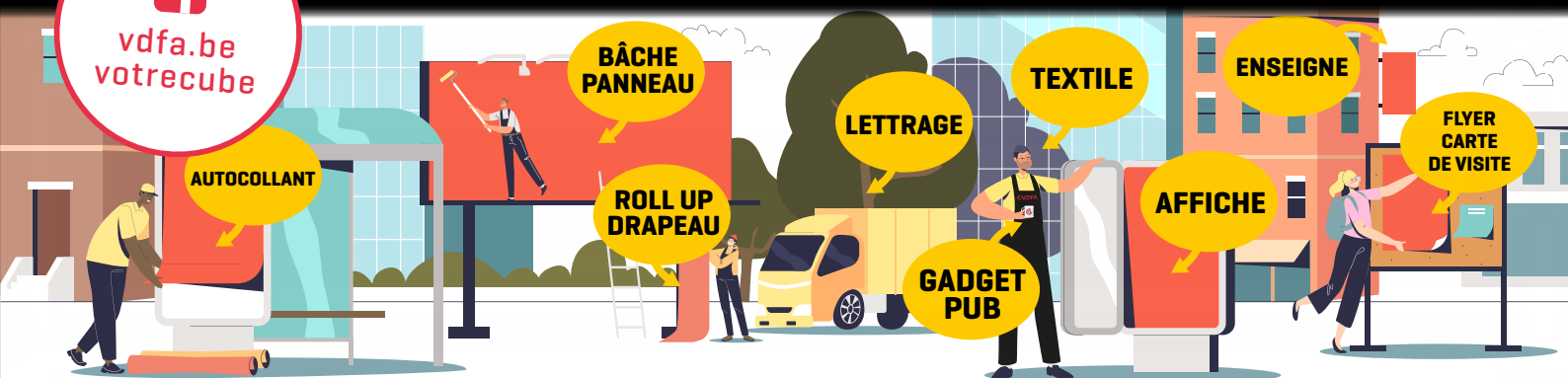
VDFA

**DÉVELOPPEZ VOTRE IDENTITÉ VISUELLE
VIA NOS DIVERS MOYENS DE COMMUNICATION**

IMPRESSION TOUT SUPPORT AVEC OU SANS PLACEMENT

0498 10 59 58

INFO@VDFA.BE - WWW.VDFA.BE





PHARMACIE
LOHISSE

CONSEILS PROFESSIONNELS DE SANTÉ ET BIEN-ÊTRE



À disposition : borne de recharge sur nos parkings

Pas de frais de connexion, vous ne payez
que ce que vous chargez !

Pharmacie Lohisse
Profondeville

Chaussée de Dinant, 16
info@pharmacielohisse.be
081 / 41 10 38

Pharmacie de La Plante
Namur

Chaussée de Dinant, 258
info@pharmaciedelaplante.be
081 / 22 58 84

